



Przyrodnicze rymowanie – otaczającego świata poznawanie
Symbole wielkopolskich parków krajobrazowych

Wydano na zlecenie:

Zespołu Parków Krajobrazowych Województwa Wielkopolskiego

Ul. Piekary 17

61-823 Poznań

Tel. (61) 65-54-650

www.zpkww.pl

Publikacja przygotowana przez zespół w składzie: Alicja Biłoszewska, Natalia Hałas, Kamil Kwiatkowski, Natalia Marciniak-Musiał, Eliza Mikołajewska-Maruszyńska

Zdjęcia: Krzysztof Chomicz, Artur Golis, Antoni Kasprzak, Tomasz Skorupka, Piotr Skórnicki, Rafał Śniegocki, archiwum ZPKWW, baza przyrodnicza iNaturalist

Kolorowanka: Alicja Biłoszewska

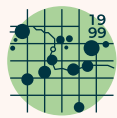
Rysunek na okładce: Karolina Smydra

Materiały opracowane przez pracowników ZPKWW na podstawie materiałów własnych i artykułów naukowych

Opracowanie i druk: Drukarnia Sil-Veg-Druk, www.svd.pl

Poznań 2024

ISBN 83-920899-3-6



**Zespół Parków
Krajobrazowych**
Województwa Wielkopolskiego

Wstęp

Rok 2024 to nie tylko jubileusz konkursu „Przyrodnicze rymowanie – otaczającego świata poznawanie”, który po raz dziesiąty upowszechnia wiedzę o przyrodzie regionu wśród uczniów wielkopolskich szkół podstawowych, łącząc edukację przyrodniczą z formami artystycznymi – rysunkiem, malarstwem czy poezją. To także jubileusz 25-lecia istnienia Zespołu Parków Krajobrazowych Województwa Wielkopolskiego – instytucji, która stanowi zespół zaangażowanych i pełnych pasji osób, które już ćwierć wieku podejmują wysiłki na rzecz ochrony i zachowania dziedzictwa przyrodniczego, kulturowego, historycznego i krajobrazowego naszego województwa, a także rozbudzania zamiłowania do przyrody i budowania świadomości ekologicznej lokalnej społeczności. Hasło naszego jubileuszu brzmi „Jesteśmy tu!”. Jesteśmy tu, w Wielkopolsce, już 25 lat, i jesteśmy tu także dzięki Wam. To hasło niezwykle uniwersalne, bowiem jesteśmy tu także i my wszyscy – uczniowie i nauczyciele, celebując X edycję konkursu „Przyrodnicze rymowanie”. Za kreatywność, pozwalającą Wam tworzyć wspaniałe, nierzadko zaskakujące nas dzieła plastyczne i literackie, za zaangażowanie i wrażliwość na potrzeby przyrody jesteśmy Wam naprawdę wdzięczni.

Parki krajobrazowe województwa wielkopolskiego to zbiór niezwykle zróżnicowanych przyrodniczo, kulturowo i krajobrazowo regionów. Aby podkreślić to bogactwo, a jednocześnie zaakcentować lokalne perełki, postanowiliśmy symbole parków krajobrazowych umieścić na

zupełnie nowych logo. Dzięki temu, już spoglądając na znak graficzny danego parku, miłośnik przyrody i regionalista jest w stanie odgadnąć, czym zasłynął dany obszar i co go wyróżnia. To jednak najczęściej jedynie wierzchołek góry lodowej, wszak znak graficzny musi być czytelny i nie sposób umieścić na nim komplet lokalnych walorów.

Zdecydowana większość parków krajobrazowych koncentruje się na ochronie ekosystemów, siedlisk, stanowisk gatunków, które zostały przedstawione na nowych logo. Jest jednak jeden wyjątek – Lednicki Park Krajobrazowy – najstarszy spośród wielkopolskich parków krajobrazowych, który chroni przede wszystkim dziedzictwo historyczne i kulturowe, w szczególności zespół osadniczy z czasów pierwszych Piastów. Zaangażowaniu Muzeum Pierwszych Piastów na Lednicy, które sprawowało pieczę nad parkiem w pierwszych latach jego istnienia, zawdzięczamy że park i jego walory kulturowe zachowane zostały w obecnej formie. Niewątpliwie jednym z najbardziej znanych jest Rogaliński Park Krajobrazowy, który zasłynął z jednego z najliczniejszych w Europie skupisk pomnikowych dębów szypułkowych. Ale to także meandrująca rzeka Warta, wzdłuż której spośród zalewowych łąk rozrzucone zostały starorzecza, w których gody odbywają m. in. żaby moczarowe, jak również stanowiska kozioroga dębosza, jednego z największych krajowych chrząszczy. Park Krajobrazowy Dolina Baryczy to z kolei największy polski park, chociaż w Wielkopolsce znajduje się niewielka jego część.

Tu utworzone przez człowieka kompleksy stawów rybnych, w których hodowane są karpie, stworzyły niezwykle cenne i bogate w gatunki siedlisko przede wszystkim dla ptaków. W okresie wiosennej i jesiennej migracji tysiące gęsi, kaczek najróżniejszych gatunków, czapli białych i siwych, żurawi oraz ptaków siewkowych gromadzą się na i w okolicy zbiorników, poszukując obfitych żerowisk i bezpiecznych noclegowisk. To prawdziwa mekka ornitologów. Ale Park Krajobrazowy Dolina Baryczy to także „Akcja Żaba” – projekt ochrony płazów migrujących z zimowisk do zbiorników wodnych na gody. Park Krajobrazowy Promno to jedyne w Wielkopolsce miejsce występowania orzesznicy leszczynowej, a wczesną wiosną dno zamieszkiwanych przez nią lasów pokrywa wielobarwny dywan kwiatów – zwiastunów wiosny, takich jak przylaszczka pospolita, zawilec gajowy czy ziarnopłon wiosenny. Choć w jego logo znajdują się wydra i sielawa, Powidzki Park Krajobrazowy słynie także z podwodnych łąk ramienicowych, niezwyklej glonów, które nie tylko są wyznacznikiem czystych wód, ale i same wspomagają proces oczyszczania wody w jeziorach. Rak szlachetny, który znalazł się w logo Parku Krajobrazowego Dolina Kamionki, obserwowany jest coraz rzadziej, a to w dużej mierze za sprawą swoich kuzynów z Ameryki Północnej, którzy są bardziej odporni na zanieczyszczenia i gorszą jakość siedlisk występowania oraz na choroby, będąc jednocześnie wektorem wielu chorób groźnych

dla naszego rodzimego raka. Dolina Kamionki to jednak także urozmaicony krajobraz, buczyny porastające strome zbocza doliny rzeki i sama rzeka o prawdziwie górskim charakterze. Wielkopolska to region wielu zaskoczeń i wielu niespodzianek. Pragnie być przez Was lepiej poznana.

Znane przysłowie „cudze chwalicie, swego nie znacie” niestety rzadko mijają się z rzeczywistością. Naszym celem jest jednak sprawić, aby w Wielkopolsce straciło ono na aktualności. Chcemy, aby Wielkopolanie znali regionalne dziedzictwo, byli z niego dumni i czuli się za nie odpowiedzialni. Aby podejmowali trud edukacji i dbania o walory regionów tak, by piękne krajobrazy i zachwycająca przyroda mogły cieszyć kolejne pokolenia, a lokalna historia wciąż żywa trwała w naszej pamięci. Na kartach niniejszej publikacji przedstawione zostały symbole wielkopolskich parków krajobrazowych. Zapraszamy Was do udziału w niezwyklej podróży po Wielkopolsce, podczas której poznacie gatunki roślin, zwierząt i grzybów, dla których ochrony utworzone zostały wielkopolskie parki krajobrazowe. Liczymy, że ta czytelnicza wędrówka rozbudzi Wasz apetyt i zapragniecie poznać i zobaczyć na własne oczy te fascynujące obszary. A może spotkamy się już za kilka miesięcy, gdy zdecydujecie się wziąć udział w konkursie „Plecak Kolekcjonera Krajobrazów” i zdobędziecie główną nagrodę? Życzymy Wam przyjemnej lektury i wspaniałej przygody z wielkopolskimi parkami krajobrazowymi.

Wybrane gatunki roślin i zwierząt – symbole Wielkopolskich Parków Krajobrazowych



Bocian czarny



Czajka



Czapla siwa



Dąb szypułkowy



Dzięcioł czarny



Gąska zielona



Jelonek rogacz



Karp



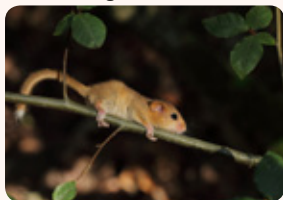
Konwalia majowa



Kozioróg dębosz



Kumak nizinny



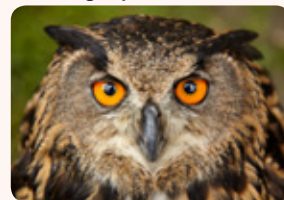
Orzesznica leszczynowa



Pałka szerokolistna



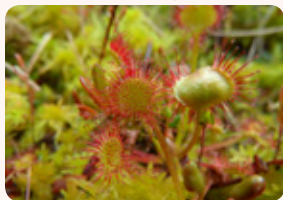
Przylaszczka polspolita



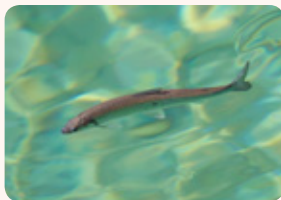
Puchacz



Rak szlachetny



Rosiczka okrągłolistna



Sielawa



Wierzba



Wydra

Puchacz



*Amelia Grygiel
Szkola Podstawowa nr 2 w Pleszewie,
gm. Pleszew*

Puchacz

*Symbolizuje Sierakowski Park Krajobrazowy,
jednak nie jest to park pokazowy.
Kto chce go zobaczyć w naturze, to długo zaczeka,
gdyż zajmuje on tereny z daleka od człowieka.
Największa i najsilniejsza sowa świata.
Gdy nastanie zmrok najczęściej lata.
Oczy duże, pomarańczowe
do polowania w nocy gotowe.
Gdy jego „pióra uszne” łatwo zobaczyć,
to wyrażenie emocji w ten sposób chce zaznaczyć.
W ciemnym lesie jego głos pohukuje,
a biała plama na podgardlu w rytm połyskuje.
Żywi się różnymi pokarmami: ssakami, ptakami, gadami,
a nawet płazami, rybami i owadami.
W Polsce jest to gatunek zagrożony,
więc potrzebuje specjalnej ochrony.*

*Julia Wawrzyniak
Szkola Podstawowa w Kazimierzu Biskupim,
gm. Kazimierz Biskupi*

Puchacz to największa sowa świata o potężnej i krępej budowie ciała, maskującym ubarwieniu oraz dużych pomarańczowych oczach. Po bokach głowy posiada charakterystyczne kępki piór – „pióra uszne”, osiągające nawet 10cm długości. Nie mają one nic wspólnego ze słuchem. Służą głównie do wyrażania emocji. Zamieszkuje on tereny odludne, znajdujące się w głębi lasu. To skryty i płochliwy drapieżnik, dlatego spotkanie go jest niezwykle trudne. Puchacz nie buduje własnych gniazd, woli zająć cudze, na przykład wybudowane przez duże ptaki drapieżne lub sztuczne, stworzone przez człowieka. Jest aktywny o zmierzchu i nocą. Z reguły poluje z zasiadki, czatując na ofiarę w miejscu. Odżywia się głównie ssakami i ptakami, ale by uzupełnić dietę, poluje również na gady, płazy oraz ryby i owady, niezwykle rzadko zaś na większe zwierzęta jak lis czy zając. To symbol Sierakowskiego Parku Krajobrazowego.

Orzesznica leszczynowa



Karolina Smydra
Szkoła Podstawowa w Młynkowie, gm. Połajewo

„Orzesznica leszczynowa”

Na skraju lasu, wśród dębów i głógów
orzesznica leszczynowa w swym gnieździe wita mnie od progu.

— Miły mój gościu, spójrz na me mieszkanie,
trawy i mchu na nie zbierałam po całej polanie.
Gniazdko z nich uwiłam, bo zima już blisko.
Hibernacji trudny czas może nadejść szybko.
Zapasów jedzenia tutaj nie gromadzę,
nie jadam w trakcie snu zimowego, nic na to nie poradzę.
Energję do życia w tym trudnym czasie
czerpię z warstwy tłuszczu, a mam go w zapasie.
Całą, długą jesień po drzewach śmigalam,
nasionami buku, dębu i leszczyny ze smakiem się objadałam.
Zwinna jestem i szybka, nieskromnie przyznaję.
Chwytny ogon i zgrubienia na tylnych łapach - to się przydaje!
Futro, mój drogi, mam również wspaniałe.
Na grzbiecie rude, na brzuszku śnieżnobiałe.
Długo mogłabym opowiadać, bo mam przygód bez liku,
lecz czas już kończy nasze spotkanie, mój mały przyrodniku.

I w sekundzie jednej orzesznica mała
ogonkiem machnęła i tak mnie pożegnała.

Patryk Teodorczyk
Szkoła Podstawowa w Starej Obrze, gm. Koźmin Wlkp.

Orzesznica leszczynowa to jedna z najmniejszych popielicowatych. Waży mniej niż cztery monety 1 zł (poza sezonem jesiennym). Jest aktywna nocą, sprawnie porusza się w ciemności. Ma długi, owłosiony, chwytny ogon i modzele na spodniej stronie tylnych łap, które zwiększają przyczepność do kory drzew. Zamieszkuje lasy, w których dominują leszczyna, olcha, tarnina, czy głóg. Większą część życia spędza nad ziemią. W razie bezpośredniego ataku drapieżnika, potrafi odrzucić część skóry ogona, by ocalić życie. Buduje kuliste gniazda z suchych liści, trawy, kory i mchu w dziuplach, spróchniałych drzewach i norach. Żywi się głównie jagodami, nasionami buka, leszczyny i dębu. Jej sen zimowy trwa od X do końca III. W tym czasie nie reaguje na bodźce zewnętrzne, nie pobiera pokarmu, tylko korzysta ze zgromadzonych zapasów tkanki tłuszczowej. To symbol Parku Krajobrazowego Promno.

Jelonek rogacz



Maria Ozimska

Szkoła Podstawowa w Kucharach Kościelnych, gm. Rychwał

„Jelonek rogacz”

Jelonek rogacz, w lesie mieszka
i nie brzmi w trzcinie,
lecz w starej dębinie.
Przez lata całe postać larwy przybiera,
by stać się chrząszczem, który pancerz ubiera.
Choć jest rogaczem, to rogów nie ma,
a do jelonka droga mu daleka.
Jelonek rogacz jest wojownikiem
i w szranki staje z godnym przeciwnikiem.
Jego żuwaczki odstraszą rywala,
a jeśli nie, to go wywala.
Sześć centymetrów to kawał owada,
lecz dla partnerki to nie jest wada.
Był pospolity w dwudziestym wieku,
teraz go chronią młody człowieku
Jelonek rogacz, w lesie mieszka
i nie brzmi w trzcinie
lecz w starej dębinie.

Aleksander Ciesielski

Szkoła Podstawowa nr 9 w Kaliszu, m. Kalisz

Jelonek rogacz jest największym środkowoeuropejskim chrząszczem – samce osiągają nawet 6 cm długości. Spotkamy go w lasach obfitujących w stare dęby, lecz, co ciekawe, obecnie najliczniej występuje w drzewostanach, w których prowadzona jest zrównoważona gospodarka leśna. Pozostające po wycince pieńki i rozkładające się korzenie stanowią doskonałe żerowisko dla jego larw. Osiągają one 10 cm długości i rozwijają się kilka lat. Dorosłe chrząszcze zaś żywią się wypływającym ze zranionych drzew liściastych (przede wszystkim dębów) sokiem. Jelonek rogacz swoją nazwę zawdzięcza olbrzymim żuwaczkom samców, które przypominają poroże jelenia i służą do rywalizacji o zdobycie partnerki. Dawniej był pospolitym owadem, obecnie jest gatunkiem nielicznym i chronionym w całej Europie. W Wielkopolsce najważniejszą jego ostoją jest Przemęcki Park Krajobrazowy.

Kozioróg dębosz



Igor Wrzeszcz
Szkoła Podstawowa nr 7 w Pile, m. Piła

Kozioróg dębosz to najdłuższy polski chrząszcz z rodziny kózkowatych o spektakularnie długich czułkach – nawet o połowę dłuższych niż reszta ciała owada! Dorodny samiec wraz z czułkami może osiągać nawet 12,5 cm długości. Kozioróg związany jest z dębami – idealnym miejscem życia i rozwoju są te stare i rosnące w nasłonecznionym miejscu. Pod ich korą potężne larwy wygrzyzają w drewnie tunele, w których śmiało zmieści się kciuk! W korytarzach wygrzyzionych przez larwy koziorogów znajduje schronienie wiele innych zwierząt, czasami kryją się tam nawet nietoperze! W Wielkopolsce jego najważniejszą ostoją jest Rogaliński Park Krajobrazowy.

Dzięcioł czarny



Antonina Szajdak

Szkoła Podstawowa nr 2 w Ostrzeszowie, gm. Ostrzeszów

„Dzięcioł czarny – szyderca w czapce”

Jestem dzięcioł czarny!
Wygląd mam figlarny!
Mam czapkę czerwoną
i stopę rozstawioną –
dwa palce ku górze, dwa do dołu idę
z ostrymi pazurami jakby z własną dziądą!
Długim, silnym dziobem jasno zakończonym
kuję dużą dziuplę w drzewie już niemłodym.
Gdy się wyprowadzam,
innym tym dogadzam!
Gągoły, siniaki, kraski
korzystają z mojej łaski!
Dziuplę mą przejmują,
w niej gospodarują!
Buki, dęby, sosny
dają dźwięk radosny!
Dudnię, nawołyję, wałę, no i bębnię
i to żadne brednie!
By nie robić dramy,
walczę o względy damy!
A, gdy już jest moja,
wracam, gdzie moja ostoja.

Gabriela Kuziel

Szkoła Podstawowa nr 7 w Lesznie, m. Leszno

Dzięcioł czarny jest czarny, a na głowie ma czerwoną plamę (małą na potylicy u samicy i dużą w formie beretu u samca). To nasz największy dzięcioł, łatwiej go jednak usłyszeć niż zobaczyć. Zamieszkuje lasy liściaste i iglaste, szczególnie z dużymi sosnami, bukami i dębami. Podczas toków zawszą słychać jego bębnienia i charakterystyczne nawoływania. To jeden z największych ptasich szyderców – jego odgłosy przypominają szyderczy śmiech „hiah, hiah, hiah”. Dzięcioł czarny potrafi wykuć dziuplę nawet w żywym drzewie. Jest niezwykle cennym budowniczym w lasach. Jego dziuple zamieszkuje wiele gatunków ptaków oraz ssaków (orzesznice, wiewiórki, niektóre gatunki nietoperzy). Gatunki, których rola w ekosystemie jest tak duża, nazywamy zwornikowymi. Pod korą i w drewnie szuka owadów i ich larw. Dzięcioł czarny jest symbolem Parku Krajobrazowym Puszcza Zielonka.

Wydra



Zuzanna Kowal
Szkoła Podstawowa w Starej Obrze,
gm. Koźmin Wlkp.

„Wydra”

Szeroka głowa, małe uszy
Dwoje oczu wybaluszy
Futrem błysnie ten ssak mały
Pływak wielce doskonały.
Wydra – bo tak nazwać można
To istota czterożna.
Mistrz nad mistrze nurkowania
Niejednego złapie drania
Co w głębinach wodnych pływa.
To pływaczka jest prawdziwa
Co ciemności się nie boi
Ciemność wibrzysy każdy koi.
Silny ogon, kształtne ciało
Cechuje tę istotę małą.
Ryby to jej przysmak
Płazy i drobne ssaki zjada
Ptakiem też nie pogardzić jej wypada.
Jedna myśl mnie tylko mrozi
Że jej gatunek wyginieciem grozi!
Kto zobaczyć ją gotowy
Niech odwiedzi Powidzki Park Krajobrazowy!

Maciej Kowalczyk
Szkoła Podstawowa w Trębaczowie, gm. Perzów

Wydra to drapieżny ssak ziemno-wodny, który zamieszkuje stawy, rzeki i jeziora. W brzegach wykopuje nory, do których wejście znajduje się pod powierzchnią wody. Jest aktywna nocą, za dnia zaś ukrywa się w norze. Wydra świetnie pływa, jest zwinna i szybka. Bez zaczerpnięcia powietrza przez 7 min potrafi przeplłynąć aż 400 m! Jej opływowe ciało oraz duży i silny ogon, który pełni rolę napędu, doskonale przystosowały ją do prowadzonego trybu życia. Palce jej krótkich, mięśniowych kończyn łączą błona pławna. Futro wydry, najgęstsze w świecie zwierząt, jest mocno natłuszczone i nie przepuszcza zimna ani wody. Na czas nurkowania potrafi zamknąć małe uszy i otwory nosowe. W lokalizowaniu ofiar (ryb, płazów, drobnych ssaków) i orientowaniu się w ciemności pomagają jej wibrzysy – długie włosy czuciowe zakończone receptorami. To symbol Powidzkiego Parku Krajobrazowego.

Kumak nizinny



Natalia Kaźmierczak
Szkoła Podstawowa w Racocie, gm. Kościan

„Kumak nizinny”

Gdy spacerowałam nad stawem raz,
Zaskoczył mnie pewien płaz.
Był nim kumak nizinny
Zwierz raczej mało rodzinny
Co w skalnej jamce lubi się schować
I tak do kwietnia sobie zimować.
Jest to zwierzak niezbyt duży,
Unika dalekich podróży,
Bo woli pływać w stawie lub kałuży
Jego jedyna rodzina
To żona o imieniu Bombina.
Kiedy ją „podrywał”
Swego rezonatora używał.
Kumaka ciało kolorowe
Pokrywają liczne gruczoły jadowe.
Gdy się wystraszy – pokaże plamisty brzuch,
„Refleksem kumaka” nazywa się ten ruch.
Lubi gdy jego brzuszek
Wypełnia skorupiak, pająk lub kilka muszek
I nagle trach, koniec!!
Zjadł kumaka głodny zaskroniec...
Teraz gdy słyszę głośno kumkanie
Przypomina mi się to spotkanie

Marianna Woźnica
Szkoła Podstawowa w Dąbrówce, gm. Dopiewo

Kumak nizinny to niewielki płaz bezogonowy o brunatnym ubarwieniu wierzchu ciała oraz czarno-pomarańczowym ubarwieniu spodu ciała. W momencie zagrożenia wygina się w łuk, prezentując pokryte jaskrawymi plamami części ciała, i odstrasza napastnika. To tzw. „refleks kumaka”. Jaskrawa barwa to dla drapieżnika ostrzeżenie. W gruczołach na skórze płaza znajduje się toksyczna wydzielina, uwalniana w momencie skaleczenia skóry. Kumak nizinny wydaje charakterystyczny głos, który niesie się nawet na kilometr. Jego głosy godowe można usłyszeć od IV do VII. Kumkanie umożliwia mu wydatny rezonator na podgardlu. Zimuje na lądzie, niekiedy w dużych grupach. W kwietniu odbywa kilkusetmetrową wędrówkę z zimowisk do wody. Najchętniej zasiedla niewielkie, nasłonecznione zbiorniki wodne, koniecznie bez ryb. Niestety jest coraz rzadszy. To symbol Nadgoplańskiego Parku Tysiąclecia.

Bocian czarny



*Ksawery Michalski
Szkoła Podstawowa w Borku Wlkp.,
gm. Borek Wlkp.*

„Bocian czarny”

*Bocian czarny to krewniak bociana białego,
ale zupełnie się różni od niego.
Ma biały brzuch, czarne ciało z metalicznym połyskiem,
piękny to ptak, lecz ucieka wszystkim.
Ciężko jest go obserwować,
bo ciągle w lasach, między liśćmi się chowa.
Spotkać go możesz w locie lub na mokradłach,
wciąż samotnego lub w malutkich stadach.
Je dużo ryb, małe ssaki, płazy i gady,
a także wodne bezkręgowce i duże owady.
Gdzie są ich gniazda? – Jest to tajemnicą,
ponieważ lubią spokój i odwiedzin sobie nie życzą.
Nie robią nowych gniazd „od tak”,
potrafią zostać w jednym na kilkanaście lat.
W marcu oraz kwietniu zjawiają się w Polsce,
gdy zauważamy przebijające się wiosenne słońce.
Odlatują od sierpnia do października,
gdy piękna pogoda powoli od nas znika.
Co dziwne – nie usłyszysz ich klekotania,
a raczej syki, gwizdy czy odgłosy chrapania.
Bocian czarny jest sławny głównie dlatego,
że jest symbolem Żerkowsko-Czeszewskiego Parku Krajobrazowego.
Gdy go spotkasz – pamiętaj o tym dokładnie:
zakłócać jego spokój jest bardzo nieładnie!*

*Adrian Marach
Szkoła Podstawowa w Buczu, gm. Przemęt*

Bocian czarny to znacznie rzadziej spotykany krewniak bociana białego. Ma czarne ubarwienie ciała z metalicznym połyskiem oraz białym brzuchem, z którymi kontrastują intensywnie czerwony dziób, naga skóra wokół oczu i nogi. Rzadko klekocze, czasami syczy, gwizdzie lub wydaje chrapliwe dźwięki. Żyje w ukryciu w zrodległych lasach liściastych i mieszanych. W pary łączy się jedynie na jeden sezon lęgowy. Gniazduje wysoko w koronach lub rozwidleniach drzew, najczęściej na dębach i sosnach. Zjada nawet 0,5 kg ryb dziennie, ale żywi się także płazami, wodnymi bezkręgowcami, małymi ssakami, gadami i dużymi owadami. Do Polski przylatuje w III i IV, a odlatuje od VIII do X. Wędruje samotnie lub w małych grupkach. Podlega ścisłej ochronie, a wokół gniazd wyznacza się strefy ochrony całorocznej i okresowej. Jest symbolem Żerkowsko-Czeszewskiego Parku Krajobrazowego.

Sielawa



Illia Nosulko

Szkoła Podstawowa nr 1 w Grodzisku Wlkp., gm. Grodzisk Wlkp.

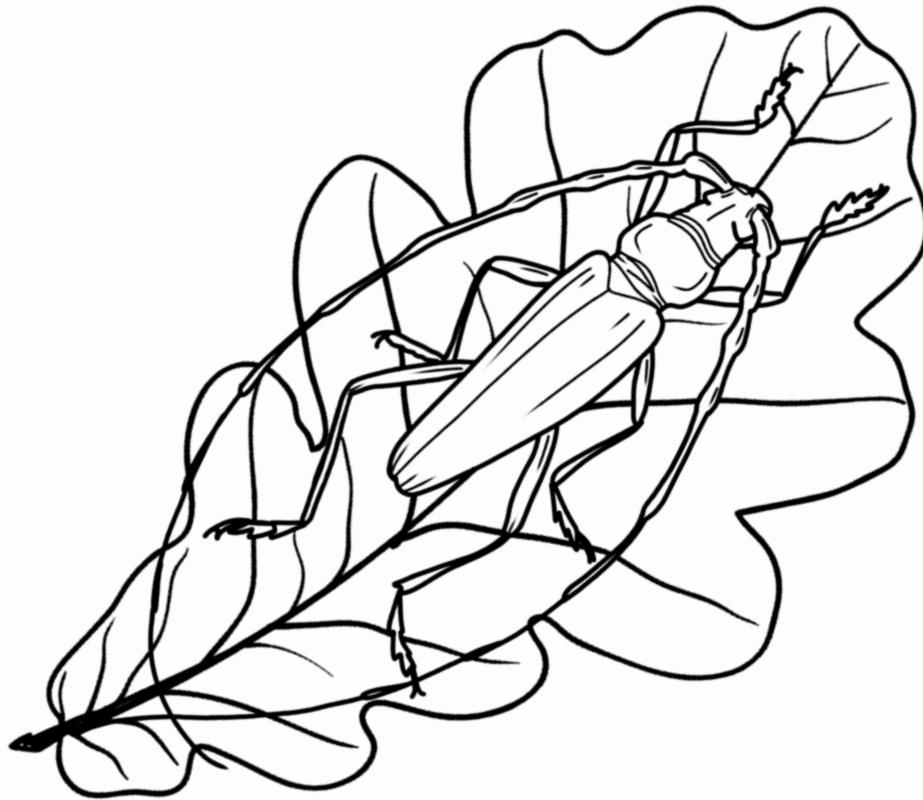
„Nazywam się sielawa”

Nazywam się sielawa,
Szukanie mnie to niezła zabawa.
W pięknym Powidzkim Parku zamieszkuje,
O zmierzchu bliżej powierzchni żeruję.
Chodź śledzia wyglądem bardzo przypominam,
Larwami owadów i skorupiaków się odżywiam.
Jestem małą rybką z rodziny łososiowatych,
Jako wskaźnik czystości wody traktowanych.
Parku Krajobrazowego symbolem jestem,
Gdzie jesienią liście opadają z głośnym szelestem.
Podziwiać można tam cudowne widoki,
Gdyż park ten jest pełen w różne uroki.

Natalia Wosiek

Szkoła Podstawowa nr 3 z Oddziałami Integracyjnymi w Krotoszynie,
gm. Krotoszyn

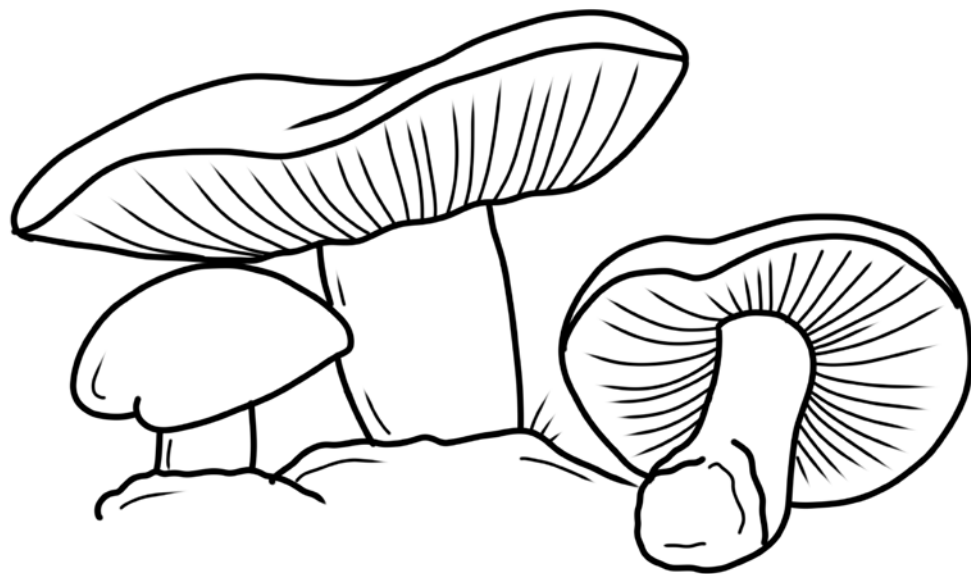
Sielawa to nieduża i podobna do śledzia ryba, należąca do rodziny łososiowatych. Ma dość małą głowę, ostro zakończony pysk z lekko wysuniętą do przodu dolną szczęką i bocznie spłaszczone ciało. Jej grzbiet jest niebiesko-zielonkawy, opalizujący, boki i podbrzusze srebrzystobiałe, a płetwy zakończone ciemną krawędzią. Należy do gatunków zimnolubnych. Występuje w czystych, głębokich i rozległych jeziorach o kamienistym dnie oraz w wodach górskich i zalanych wyrobiskach. Preferuje wody dobrze natlenione, bogate w plankton skorupiakowy, którym się żywi. Żyje w ławicach, w ciągu dnia przebywając w toni wodnej, natomiast o zmierzchu poszukując pokarmu bliżej powierzchni. Żeruje przez cały rok. Tarło trwa zazwyczaj do połowy X do końca XII. Jest wrażliwa na zanieczyszczenia środowiska. Stanowi wskaźnik czystości jeziora. Jest jednym z symboli Powidzkiego Parku Krajobrazowego.



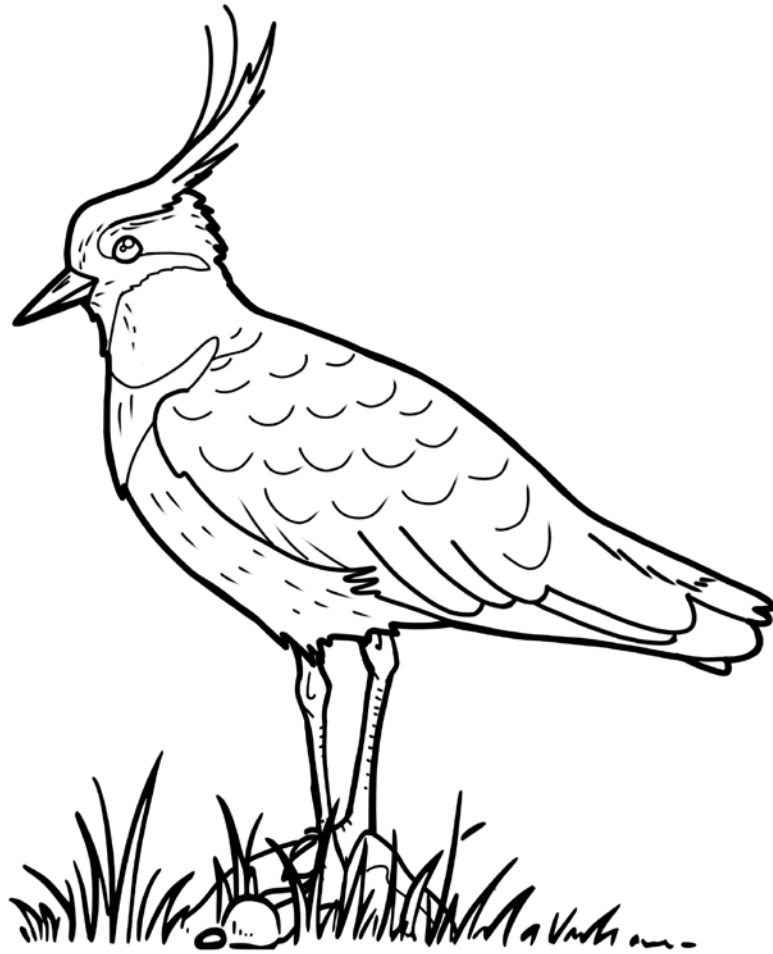
Kozioróg dębosz



Konwalia majowa



Gąska zielonka



Czajka

Rak szlachetny



Nikola Piskorz
Szkoła Podstawowa w Starkowie, gm. Przemęt

„0 roku z Doliny Kamionki”

Gdy po Parku Krajobrazowym Dolina Kamionki spacerowałam,
raka szlachetnego spotkałam.
Kiedyś pospolity w naszych rzekach i jeziorach,
teraz na jego ochronę nadeszła pora.
Rak to gatunek płochliwy i skryty,
większość czasu pod kamieniami i w dołkach ukryty.
Najchętniej żeruje pod osłoną nocy,
sprzątanie dna z resztek ma w swojej mocy.
Samice pod swym odwłokiem jaja skrzętnie chowają,
bo do listopada okres godowy mają.
Dawniej rak raczył się na europejskich stołach,
dziś chowa się w zakamarkach i głębokich norach.
Choć to gatunek bardzo urodziwy,
na zanieczyszczenia jest bardzo wrażliwy.
Więc gdy tak jak ja spotkasz raka szlachetnego,
nie rób mu krzywdy, bądź jego kolegą!

Wiktoria Przybył
Szkoła Podstawowa w Starej Obrze, gm. Koźmin Wlkp.

Rak szlachetny to aktywny nocą słodkowodny skorupiak. Żywi się częściami roślin i drobnymi bezkręgowcami, oczyszczając dno z rozkładających się resztek organicznych. Ukrywa się w zakamarkach, pod kamieniami, w dołkach lub norkach, by uniknąć drapieżników – głównie okonia i węgorza. Zimuje w najgłębszych partiach rzek w wykopanych przez siebie norach, tworzących sieć podwodnych korytarzy. Okres godowy trwa do XI. Dawniej pospolity mieszkaniec rzek i jezior, dziś zagrożony wyginięciem. Jest wrażliwy na zanieczyszczenia oraz wszelkie zmiany w środowisku, dlatego też otrzymał miano wskaźnika czystości wód. Zagroza mu epidemia dżumy raczej oraz konkurencja ze strony inwazyjnych gatunków raków północnoamerykańskich – bardziej odpornych na zanieczyszczenia i choroby. Na terenie Wielkopolski występuje jedynie w Parku Krajobrazowym Dolina Kamionki, którego jest symbolem.

Gąska zielona



Amelia Szygenda

Szkoła Podstawowa w Giewartowie, gm. Ostrowite

„Gąska zielona”

Na spacer do Puszczy Zielonki się udałam,
przystając jednak na chwilę musiałam.
Gdy przykucnęłam, by sznurowadło poprawić,
Wśród mchu i igliwia, mały kapelusz się pojawił.
Kolor zielony, taki piaskowy,
grzyb gatunkowo dla mnie nowy.
Zapach ma świeżo zmielonej mąki
gąska zielona z Puszczy Zielonki.
Aromat jej słodkawo-orzechowy,
Od września zaczyna wystawiać swe głowy.
Gleba piaszczysta, bory sosnowe,
To wszystko kochają gąski zielone.
Mają one jeszcze inną nazwę – piaskówka,
Taki grzyb to Parku wizytówka.

Agata Biernat

Szkoła Podstawowa w Borku Wlkp., gm. Borek Wlkp.

Gąska zielona to grzyb mikoryzowy rosnący na piaszczystych glebach borów sosnowych wśród porostów, mchu i igliwia. Ceniony za łagodny, pełen aromatu, słodkawo-orzechowy smak owocników i zapach świeżo zmielonej mąki. Jednak spożywany w nadmiarze szkodzi, a w niektórych krajach jest uznawany za trujący. Stosunkowo łatwo pomylić go z trującymi gatunkami, choćby muchomorem zielonawym. Owocuje masowo od IX do XI. Prawie cały rozwój owocnika przebiega pod ziemią, a z mchu i igliwia wystaje zwykle tylko część kapelusza. Gładki kapelusz w odcieniach zieleni, jaśniejszy na brzegach, a ciemniejszy pośrodku, w młodym owocniku jest kulisty lub dzwonkowaty, a później płaski, czasem z łuskami na powierzchni. U starszych osobników często różnie powyginany i popękany. Po deszczu owocniki stają się śliskie i maziste. To jeden z symboli Parku Krajobrazowego Puszcza Zielonka.

Karp



Nadia Maciejewska

Szkoła Podstawowa w Kazimierzu Biskupim, gm. Kazimierz Biskupi

„Wiersz o karpie znad Baryczy”

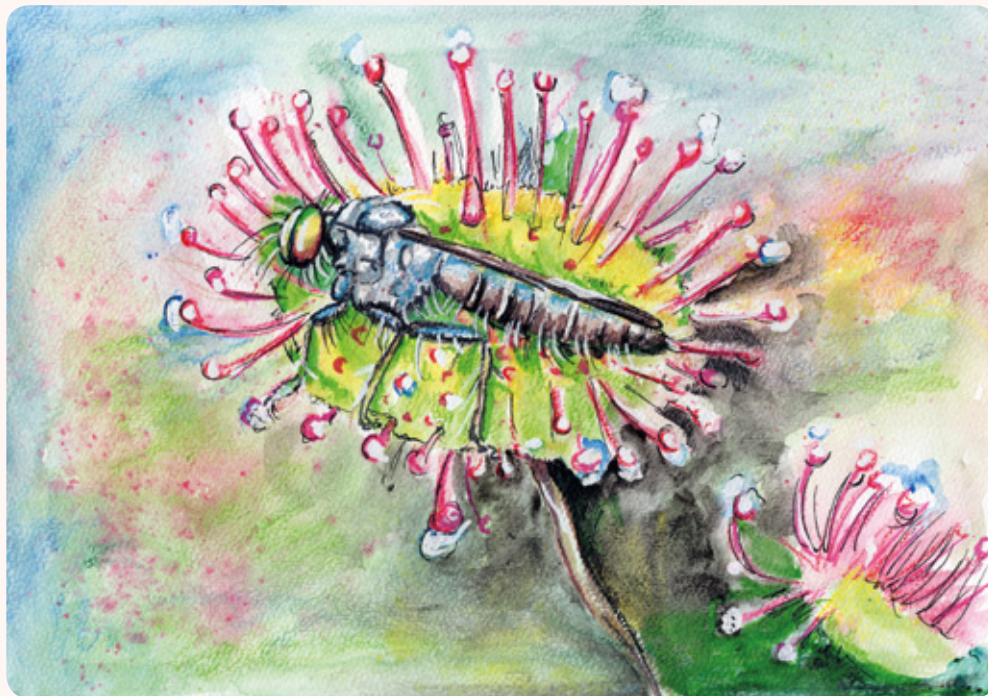
Wielkopolska to region malowniczy
mieści się tutaj Dolina Baryczy.
Nad rzeką tą cystersi stawy założyli,
a Rzymianie z Azji pewną rybę sprowadzili.
W stawach tych dostojnie po dziś dzień pływa,
szara, podłużna – karpem się nazywa.
Szczególnie w Wigilię jest Polakom znana
i do wielu potraw wykorzystywana.
Nie wszystkim ona szczególnie smakuje,
choć od wiek wieków na stołach króluje.
Karp to ryba, która nie wymaga zbyt wiele,
wystarczy, by w wodzie było tlenu niewiele.
Niestety, w zimnej wodzie rozmnażać się nie może,
dlatego stworzono system stawów, który im w tym pomoże.
Jeśli chcesz spotkać karpia, koleżanko, kolego,
udaj się nad Barycz do parku krajobrazowego.

Bartosz Jujka

Szkoła Podstawowa w Starej Obrze, gm. Kozmin Wlkp.

Karp to gatunek ryby kojarzony przede wszystkim z Parkiem Krajobrazowym Dolina Baryczy. Dzięki jego hodowli region już dawno temu zyskał uznanie i sławę, nie tylko w kraju, ale i za granicą. Karp został sprowadzony z Azji do Europy przez Rzymian i choć jest przybyszem z dalekiego wschodu, to często o tym zapominamy i traktujemy go tak, jakby był naszym rodzimym gatunkiem. Dzięki systemowi stawów hodowlanych, na terenie Parku spotkać możemy niemal wszystkie gatunki płazów występujące w Polsce oraz większość gadów. Obecność stawów rybnych przynosi przyrodzie wiele korzyści, jednakże zarybianie karpem naturalnych jezior i stawów jest bardzo szkodliwe dla przyrody. Gatunek ten, ryjąc w dnie, podnosi wielkie ilości mułu i wrywa zakorzenione rośliny – zmniejsza to przezroczystość wody i utrudnia wzrost roślinności wodnej.

Rosiczka okrągłolistna



Anastazja Bilińska

Szkoła Podstawowa nr 3 z Oddziałami Integracyjnymi w Krotoszynie, gm. Krotoszyn

„Przygoda muchy z rosiczką”

Leciła mucha na torfowisko,
Myślała, że będzie całkiem blisko.
Bardzo spragniona mucha mała,
Po coś do picia sobie leciała.
Piękne kropelki zauważyła,
Więc się do nich szybko zbliżyła.
Już na roślinie usiąść miała,
Ale w trawie osa krzyczała:
– Nie siadaj na tym, bo klei się mocno!
Nie ruszysz się już!
A śmierć będzie tuż tuż!
Mucha zdziwiona bliżej podleciała,
by osa coś więcej jej powiedziała.
Ona zamknie Cię i nie puści
Za to w sobie rozpuści.
Wessie Cię w swe ciało
A jej wciąż będzie mało!
Otworzy się pusta potem,
by kolejnego owada pożreć z powrotem.
– Oso, a co to takiego niebezpiecznego?
– Rosiczka Okrągłolistna się nazywa
I dla owadów niebezpieczna bywa.
– Właśnie mi życie ocaliłaś.
Dobrze, że tu byłaś.
Osa i mucha się zaprzyjaźniły
I razem wyprawy po wodę robiły

Antoni Lenzion

Szkoła Podstawowa w Przyborowie, gm. Szamotuły

Rosiczka okrągłolistna występuje głównie na torfowiskach, w borach bagiennych oraz na wilgotnych wrzosowiskach. W Wielkopolsce możemy ją obserwować w Miedzichowskim Parku Krajobrazowym. Wabi owady błyszczącymi kroplami cieczy, które wydziela na końcach włosków gruczołowych na liściach. Dzięki zawartości barwników mają one czerwony kolor, który zwiększa ich atrakcyjność. Owad, myśląc że to krople rosy lub nektaru, ląduje na liściu i tak zostaje złapany w pułapkę. Pułapka zamyka się w pełni po około 3 godzinach, a wydzielane enzymy trawienne rozpuszczają ciało owada. Miękkie części ciała ofiary zostają strawione zewnątrz, a powstała z nich ciecz ulega wchłonięciu przez roślinę. Ze względu na osuszanie obszarów wodno-błotnych i eksploatację torfowisk jej liczebność stopniowo się zmniejsza. Rosiczka okrągłolistna jest objęta w Polsce ścisłą ochroną gatunkową.

Konwalia majowa



*Lena Kryszczak
Szkoła Podstawowa w Korytach,
gm. Raszków*

„Konwalia majowa“

*Nasza leśna królowa
to konwalia majowa.
Liście podługne
jak sznurówki luźne.
Białe, drobne dzwonki
Iśnią niczym małe lampionki.
Występuje w parkach krajobrazowych
i w naszych ogródkach domowych.
Zapach jej przyciąga uwagę,
więc nie zasługuje na zniewagę.
Choć jest pięknie pachnąca
to bardzo trująca.
Niestety w naszym kraju
kwitnie tylko w maju.*

*Nikola Matyjasik
Szkoła Podstawowa w Kazimierzu Biskupim,
gm. Kazimierz Biskupi*

Konwalia majowa jest rośliną wskaźnikową dla borów mieszanych świeżych, poza tym jest także chętnie uprawianą rośliną ogrodową. Konwalia popularność zdobyła ze względu na białe, dzwonkowate kwiaty o bardzo charakterystycznym i przyjemnym dla ludzkiego nosa zapachu. Zasięg występowania tej rośliny obejmuje niemal całą Europę oraz środkową i północną Azję. Rośnie w wielu parkach krajobrazowych, a szczególnie w Przemęckim Parku Krajobrazowym, gdzie tworzy malownicze łany. Posiada wiele związków chemicznych używanych w przemyśle farmaceutycznym w leczeniu mięśnia sercowego. Na bazie jej zapachu tworzy się wiele produktów, w tym kosmetyków. Jednak w kontakcie z konwalia majową – np. przy zrywaniu z ogródka, należy być niezwykle ostrożnym, ponieważ wszystkie części tej rośliny są trujące. Zjedzenie czerwonych owoców może spowodować śmiertelne zatrucie ludzi i zwierząt.

Przylaszczka pospolita



Magdalena Hejdasz
Szkoła Podstawowa w Nojewie,
gm. Pniewy

„Przylaszczka pospolita”

W Parku Krajobrazowym Promno występuje,
ale na ogródkach też się mnie hoduje.
Jestem byliną długowiecznie rosnącą,
a ludzie mówią, że subtelnie pachnącą.
Zamykam się na noc i w deszczową pogodę,
w ciągu dni słonecznych znajduję wygodę.
Osiem dni żyje mój kwiatek,
podwaja swoją długość korony płatek.
Lubię kolory fioletowe, białe, różowe i niebieskie,
bo mam życie istnie królewskie.
Hepatica nobilis – naukowcy mnie tak nazwali,
w dawnych czasach do leczenia mnie używali.
Owady: muchowate, pszczoły, chrząszcze i motyle,
zapyłają mnie tylko przez chwilę.
Nasionka rozprzestrzenia mrówka natarczywa,
myrmekochorią się to nazywa.
Jako pierwsza na wiosnę
z ziemi rosnę!

Agata Żarna
Szkoła Podstawowa w Nojewie, gm. Pniewy

Przylaszczka pospolita kwitnie już od III, ozdabiając runo w żyznych lasach liściastych. Podobnie jak inne gatunki z rodziny jaskrowatych, zawiera trujący glikozyd – ranunkulinę. Naukowa nazwa – *Hepatica nobilis* pochodzi od kształtu liści, przypominających płaty wątroby (po łacinie hepar znaczy wątroba). Kwiaty mogą mieć barwę od fioletowej po lekko różową, rzadko również białą. Utrzymują się przez 8 dni, w deszczową pogodę oraz na noc zamykają się i zwieszają. Zapyłane są przez owady. Nasiona posiadają ciała mrówcze czyli bogate w tłuszczce wyrostki nasion, które są pokarmem mrówek. To przystosowanie rośliny do rozsiewania przy pomocy tych owadów. Przylaszczki są długowiecznymi bylinami – znane są okazy osiągające wiek stu lat. Ze względu na swoje piękno chętnie sadzone są w ogródkach. Aby je podziwiać w naturze najlepiej udać się wiosną do Parku Krajobrazowego Promno.

Dąb szypułkowy



Szymon Bojan
Szkoła Podstawowa w Buczu, gm. Przemęt

„Dąb szypułkowy“

Dąb szypułkowy-krajobrazowy jest wysoki jak góry pośnieżone.

Ważny-poważny, przystojny-chojny, każdy na niego spogląda zamysłony.

Piękne formy liści zadziwiają-porazają wszystkich.

Zimą one opadają-odpoczywają od pracy na drzewie.

Matvii Volochai

Szkoła Podstawowa nr 3 z Oddziałami Integracyjnymi w Krotoszynie, gm. Krotoszyn

Dąb szypułkowy występuje niemal w całej Europie z wyjątkiem północnej Skandynawii. Gatunek ten jest długowieczny – żyje ponad 1000 lat. Ze względu na okazałe rozmiary sprawia wrażenie majestatycznego, ludzie uważali go za symbol długowieczności i siły i stąd np. powiedzenie „chłop jak dąb”. Liście dębu mają charakterystyczny jajowaty kształt, z wcięciami szerokimi kłapami. Żołądźce w przeszłości stanowiły źródło skrobi dla ludzi, były także wykorzystywane jako pasza dla świń. Kora dębu ma liczne właściwości lecznicze. Ze względu na posiadanie dużej ilości garbników i kwasów fenolowych wykorzystywano ją do leczenia m.in. odmrożeń, stanów zapalnych skóry, ma też działanie bakteriobójcze. Jednymi z najsłynniejszych dębów są Dęby Rogalińskie – Lech, Czech i Rus, którym nadano imiona na cześć protoplastów piastowskiego rodu. Zobaczyc je możemy w Rogalińskim Parku Krajobrazowym.

Pałka szerokolistna



*Maja Dominiak
Szkoła Podstawowa nr 1 w Turku,
gm. Turek*

„Pałka szerokolistna”

*Brzegi stawów, rzek i jezior porasta.
Do ponad dwóch metrów dorasta.
Spotkacie ją, niemal na całym świecie.
Każda jej część jest jadalna,
więc zjeść ją możecie.
Z jej pomocą rozpalcie ognisko,
a z liści stworzycie koszyk i siedzisko.
Remizy z jej kolby puchu gniazda budują,
a kaczki z młodymi schronienie zyskują.
O czym mowa w tym wierszu, wiecie?
Pałką szerokolistną tę roślinę zwiecie.*

Ryszard Gendera

Szkoła Podstawowa w Borku Wlkp., gm. Borek Wlkp.

Pałka szerokolistna pospolicie porasta brzegi wód stojących i wolno płynących oraz tereny podmokłe. Występuje w wielu parkach krajobrazowych, w tym w Parku Krajobrazowym Nadgoplański Park Tysiąclecia, gdzie tworzy rozległe, niemal jednogatunkowe szuwały. Dorasta do 3 m wysokości. Jest byliną o charakterystycznych, szablanych liściach i ciemnobrązowych kwiatostanach, zwanych kolbami. Jej owoce są wyposażone w puch kielichowy czyli rodzaj spadochronu, który pomaga w rozsiewaniu. Liście dodatkowo wykorzystywane są w plecionkarstwie, a kwiatostany w bukieciarstwie. Gatunek ten znajduje zastosowanie w procesie oczyszczania osadów ścieków (fitoremediacja). Szuwar pałki szerokolistnej jest ważnym miejscem schronienia i lęgów kaczek oraz ptaków wodno-błotnych.

Wierzba



Bruno Mikołajczak
Szkoła Podstawowa w Starej Obrze, gm. Koźmin Wlkp.

„Wierzy Chłapowskiego”

Wierzba w parku Chłapowskiego, symbol to wspaniały,
Dla pszczoł cenny pożytek, skarb natury doskonały.
Najbardziej znane drzewo, w Polsce się wyróżnia,
Na płótnach malarzy często swój ślad zostawia.

Z wierzy wiklinę pleciemy, korzyści jest wiele,
Kosze, meble, rękodzieło, w domach naszych śmieje.
Drewno daje ciepło, opał doskonały,
A z kory salicylina, lek dla zdrowia mały.

Próchniejąc, dziuple tworzy, ptaki w nich mieszkają,
Pośród pól zielonych, wierzy się kłaniają.
Regularnie ogławiana, przetrwać nam pomaga,
Nową postacią się objawia.

Sadźmy wierzbę wszędzie, by krajobraz wzbogaciła,
By pszczoły miały pożytek, a ptaki dom miały.
By sztuka miała inspirację, a ręce pracę miały,
By domy ciepłe były, a ludzie zdrowi trwali.

Park Chłapowskiego wierzy pełen, ozdoba to wielka,
Dla natury, dla ludzi, przyrody to perła.
Niechaj wierzba rośnie dumnie, pośród pól szeroko,
Niech przetrwa w naszych sercach, w krajobrazie głęboko.

Pośród pól i łąk zielonych, wierzy dumnie stoją,
W każdym wietrze, każdej burzy, swą siłę pokazują.
I w parku Chłapowskiego królują.

Nikoła Piskorz
Szkoła Podstawowa w Starkowie, gm. Przemęt

Wierzby od setek lat dostarczają ludziom wielu korzyści – wikliny (czyli młodych pędów, wykorzystywanych w plecionkarstwie), drewna, dawniej uzyskiwano z nich salicylinę, którą używano jako środek przeciwbólny i przeciwgorączkowy. Ponadto sadzone są na brzegach rzek i wałów przeciwpowodziowych w celu ich umocnienia. Wierzy głowiaste nie są odrębnym gatunkiem lecz formą ukształtowaną przez człowieka. Najczęściej są to wierzba krucha i wierzba biała. W wyniku ścinania pędów na stałej wysokości co kilka lat, już po kilkunastu latach od posadzenia tworzy się „wierzbowa głowa”. Stara głowiasta wierzba z licznymi dziuplami i szczelinami staje się miejscem gniazdowania wielu ptaków: sikor, dudków czy rzadkich krask i pójdziek. Wierzy te stanowią charakterystyczny krajobraz kulturowy polskiej wsi, stąd też występują w logo Parku Krajobrazowego im. gen. Dezyderyego Chłapowskiego.

Czajka



Maria Rabiega

Szkoła Podstawowa nr 1 w Grodzisku Wlkp., gm. Grodzisk Wlkp.

„Czajka”

Gdy ujrzysz ją w marcu,
to wiosna już jest w naturciu.
Łąki, bagna i mokradła
pod swe panowanie posiadała.

Biały brzusek i policzki,
czerwone nóżki baletniczki.
Czarną apaszkę na szyi ma
i jajkami opiekuje się raz dwa.

Długi czarny dziubek
i na głowie czarny czubek.
Grzbiecik czarnozielony,
domek skromnie wyścielony.

Długie skrzydła lśniące
na purpurowo się mieniące,
a w locie, zobaczycie amatorzy,
literkę M z nich utworzy.

Piotr Błaszowski

Szkoła Podstawowa w Czaczu, gm. Śmigiel

Czajka to średniej wielkości ptak wędrowny, występujący na terenie całego kraju, najliczniej na wschodzie. Ma czarny wierzch ciała i skrzydła z zielonkawym i purpurowym połyskiem, białą pierś i brzuch oraz charakterystyczny czubek na głowie. W locie zgina zaokrąglone od tyłu skrzydła, układając je w literę „M”. Na łęgowskich pojawia się już w II i III. Samiec podczas toków wykonuje akrobatyczne loty. Zamieszkuje bagna, wilgotne łąki, pastwiska, brzegi zbiorników wodnych i pola uprawne. Dawniej czajki gniazdowały w licznych grupach, w których łatwiej było im bronić łęgów przed drapieżnikami. Dziś ich liczebność jest znacznie mniejsza. Żywią się owadami i małymi bezkręgowcami, których poszukują wśród niskiej roślinności lub ziemi czy w mule. W Polsce objęta ochroną gatunkową ścisłą, wymaga ochrony czynnej. To symbol Nadwarciańskiego Parku Krajobrazowego.

Czapla siwa



Zuzanna Lipińska
Szkoła Podstawowa w Kazimierzu Biskupim,
gm. Kazimierz Biskupi

„Siwa dama”

Cóż to stoi tam od rana
wśród mokradeł i wśród wód?
Jakaś smukła szara dama
z białym kapeluszem piór.

Szyja działa jak sprężyna,
ma kształt ściśniętego es.
Czapla szybko ją prostuje
i żyrafie dorównuje.

Cicho wzbija się do góry.
W locie skrzydła tworzą łuk.
Dziób jak sztylet celnie trafia
w srebrne łuski zwinnych ryb.

Chcesz ją poznać? To nie zwlekaj.
Gdzie zarośli rośnie gaj,
to dla czapli istny raj.
Wśród zarośli często brodzi.

Bardzo lubi towarzystwo,
siedzi na gałęziach drzew.
Tam buduje swoje gniazdo,
w nim niebieskie jajko jest.

Żnasz czapliniec? Nie! To strata...
Tam najwięcej czapli lata.
Woda, trzciny, ryby, wyspy –
raj dla ptaka i turysty.

Weź lornetkę, plecak, termos
i wakacje spędź nad wodą.
Poznaj Barycz, piękno parku,
czapli zachwyć się urodą!

Katarzyna Kiczka
Szkoła Podstawowa w Bralinie,
gm. Bralin

Czapla siwa to smukły biało-szary ptak z białą głową, sztyletowatym dziobem oraz długą i wygiętą szyją, którą w locie ciasno zwiija w kształt litery „S”. Z tyłu głowy posiada zwisający czarny czub. Podobnie jak papugi posiada pióra pudrowe, które produkują puder, służący do pielęgnacji upierzenia. Żywi się rybami, a gdy ich zabraknie także płazami, gadami, drobnymi ssakami. Niekiedy wpada z powietrza do wody, aby złapać rybę. Zamieszkuje okolice jezior, stawów, okresowo zalewanych łąk i mokradeł oraz doliny rzek. W naszym kraju jest nielicznym ptakiem lęgowym. Gniazda buduje na drzewach. W pobliżu żerowisk zasobnych w ryby tworzy kolonie zwane czaplińcami, które mogą liczyć nawet kilkaset par. Dawniej regularnie wędrowała. Dziś, szczególnie gdy zimy są łagodne, wiele ptaków pozostaje w kraju. Jej wizerunek znajduje się w logo Parku Krajobrazowego Dolina Baryczy.

Poznawaj z nami przyrodę Wielkopolski!

W tym celu zapraszamy do Ośrodków Edukacji Przyrodniczej

Zadaniem Ośrodków Edukacji Przyrodniczej w Łądzie i w Chalinie jest prowadzenie edukacji przyrodniczej, w szczególności dla dzieci i młodzieży. W obu placówkach organizowane są kilkugodzinne „zielone lekcje” oraz kilkudniowe pobyty w ramach „Zielonych Szkół”, podczas których uczestnicy dowiedzą się wielu ciekawostek ze świata przyrody. W ośrodkach mogą odbywać się także kursy, szkolenia, konferencje, a nawet pobyty wypoczynkowe dla grup zorganizowanych.

Ośrodek Edukacji Przyrodniczej w Chalinie

Ośrodek Edukacji Przyrodniczej w Chalinie położony jest w Sierakowskim Parku Krajobrazowym i działa już od 1997 roku. Ośrodek dysponuje bazą, w skład której wchodzi: odrestaurowany stary dwór i baza noclegowa z 42 miejscami, park przydworski z pomnikiem przyrody, 5 ha teren o charakterze dydaktyczno-rekreacyjnym oraz dwie kolekcje tradycyjnych odmian jabłoni. Na terenie Ośrodka mają swój początek wytyczone i opisane 3 ścieżki dydaktyczne oraz 6 tras Nordic Walking. Do dyspozycji gości przygotowano wigwam mogący pomieścić około 60 osób, plac zabaw dla najmłodszych oraz boiska do piłki nożnej i koszykówki.

W otwartym w 2017 r. na terenie chalińskiej ostoi ciemnego nieba obserwatorium astronomicznym można wziąć udział w różnorodnych zajęciach z podstaw astronomii oraz można uczestniczyć w cyklicznie organizowanych wydarzeniach edukacyjnych: np. „Na T^opie”, „Tydzień Ciemnego Nieba”, „Noc Perseidów” i innych ogłaszanych w mediach społecznościowych.

Uczniowie w ramach zajęć na „Zielonych Szkołach” mogą uczestniczyć w wycieczkach autokarowych po Pojezierzu Międzychodzko-Sierakowskim i do Międzyrzeckiego Rejonu Umocnionego, zajęciach edukacyjnych i manualnych.

Ośrodek Edukacji Przyrodniczej w Łądzie

Ośrodek Edukacji Przyrodniczej w Łądzie swoją działalność rozpoczął wiosną 2006 r. Położony jest na terenie malowniczego Nadwarciańskiego Parku Krajobrazowego, ok. 25 km na zachód od Konina. Ośrodek dysponuje salą konferencyjną na ok. 80 osób, pracownią warsztatową z mikroskopami, Izbą Edukacji Przyrodniczej z dioramą łąki trzęślicowej i fragmentem starorzecza, bazą noclegową na 50 miejsc, tablicą edukacyjną z głosami zwierząt oraz sprzętem do obserwacji ornitologicznych. Wszystko to znajduje się w wyremontowanym, zabytkowym dworku z XIX wieku, otoczonym 3,5 ha parkiem z pomnikowymi drzewami.

Uczniowie w ramach zajęć na „Zielonych Szkołach” mogą uczestniczyć w wycieczkach autokarowych i pieszych po Nadwarciańskim, Powidzkim i Żerkowsko-Czeszewskim Parku Krajobrazowym, ciekawych prelekcjach oraz warsztatach lawendowych, wikliniarskich i garncarskich.

**OEP w Chalinie na terenie
Sierakowskiego Parku Krajobrazowego**



**OEP w Łądzie na terenie
Nadwarciańskiego Parku Krajobrazowego**



Ośrodki są czynne przez cały rok. Informacje o pełnej ofercie można otrzymać pod następującymi adresami:

Ośrodek Edukacji Przyrodniczej w Chalinie

Chalin 1a
64-410 Sieraków
tel.: 61 295 22 72
e-mail: oep_chalin@zpkww.pl

Ośrodek Edukacji Przyrodniczej w Łądzie

Łądek, ul. Cysterska 3
62-406 Łądek
tel.: 63 276 33 07
e-mail: oep_lad@zpkww.pl

Jest to jubileuszowa – X publikacja skierowana do najmłodszych mieszkańców województwa wielkopolskiego i ma na celu przybliżenie im 20 wybranych gatunków roślin i zwierząt, które są symbolami wielkopolskich parków krajobrazowych – występują w logotypach poszczególnych parków jako gatunki dla nich charakterystyczne i wyróżniające się.

Aby forma i treść publikacji były przystępne dla dzieci i odzwierciedlały dziecięcy sposób postrzegania świata, przyjęto zasadę „dzieci – dzieciom”. Dlatego wierszyki i ilustracje zawarte w tej książeczce są dziełem uczniów klas IV-VII szkół podstawowych z terenu Wielkopolski, laureatów I miejsc X edycji konkursu przyrodniczo-artystycznego pn.: „Przyrodnicze rymowanie – otaczającego świata poznanie – symbole wielkopolskich parków krajobrazowych” zrealizowanego w 2024 r. przez Zespół Parków Krajobrazowych Województwa Wielkopolskiego.

