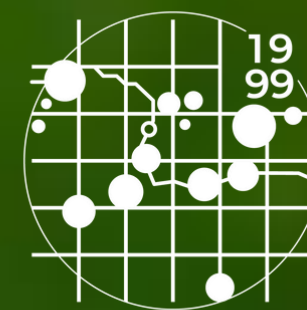




Materiały pomocnicze dla uczestników konkursu „Przyrodnicze rymowanie – otaczającego świata poznawanie: Symbole wielkopolskich parków krajobrazowych”

MATERIAŁY ZAWIERAJĄ KRÓTKIE OPISY 20 GATUNKÓW, KTÓRE SĄ CHARAKTERYSTYCZNE DLA POSZCZEGÓLNYCH PARKÓW KRAJOBRAZOWYCH WIELKOPOLSKI I WYSTĘPUJĄ W ICH LOGOTYPACH. TREŚCI TE MOGĄ SŁUżyć JAKO MATERIAŁ POMOCNICZY DLA UCZESTNIKÓW KONKURSU. ZACHĘCAMY DO SAMODZIELNYCH POSZUKIWAŃ DODATKOWYCH INFORMACJI!



**Zespół Parków
Krajobrazowych**

Województwa Wielkopolskiego

Czapla siwa



Park Krajobrazowy Dolina Baryczy

Czapla siwa to ptak wielkości bociana o smukłej sylwetce z długą wygiętą szyją o ubarwieniu biało-szarawym. Kształt szyi jest zmienny - od zwiniętej w ciasne „S” do wyprostowanej i cienkiej. Ma białą głowę z czarnym pasem oraz sztyletowaty dziób. Lecząca czapla ma palce ściśle złożone, esowato wygiętą szyję i łukowato wygięte skrzydła. Jest ptakiem cichym, cicho też lata. Od czasu do czasu wpada z powietrza do wody, aby złapać rybę.

Czapla siwa preferuje płytkie eutroficzne zbiorniki wodne, doliny dużych rzek nizinnych i okresowo zalewane łąki. Czasem spotyka się ją także na polach uprawnych. Do Polski czaple przylatują od połowy marca do połowy kwietnia, a odlatują w listopadzie, jednak część z nich u nas zimuje. To gatunek głównie osiadły, który w mroźne zimy odbywa krótkodystansowe wędrówki. W naszym kraju jest nielicznym ptakiem lęgowym.

Czapla siwa gniazduje w koloniach na drzewach, czasem wspólnie z kormoranami. Miejsca kolonii czapli nazywane są czaplińcami. Są to zwykle wyspy w pobliżu żerowisk zasobnych w ryby. Z tego powodu nie jest lubiana przez rybaków i wędkarzy. Z kolei miłośnicy uważają czaplę siwą za symbol wakacji spędzanych nad wodą.

Jej wizerunek znajduje się w logo Parku Krajobrazowego Dolina Baryczy.



Dzięcioł czarny



Park Krajobrazowy
Puszcza Zielonka

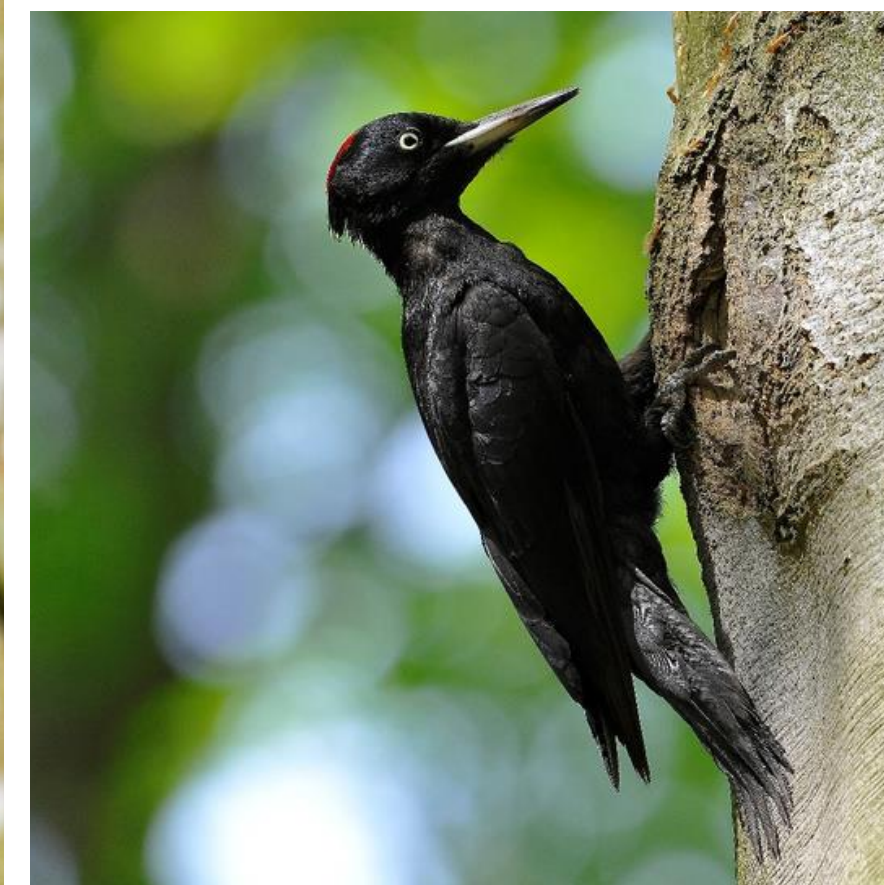
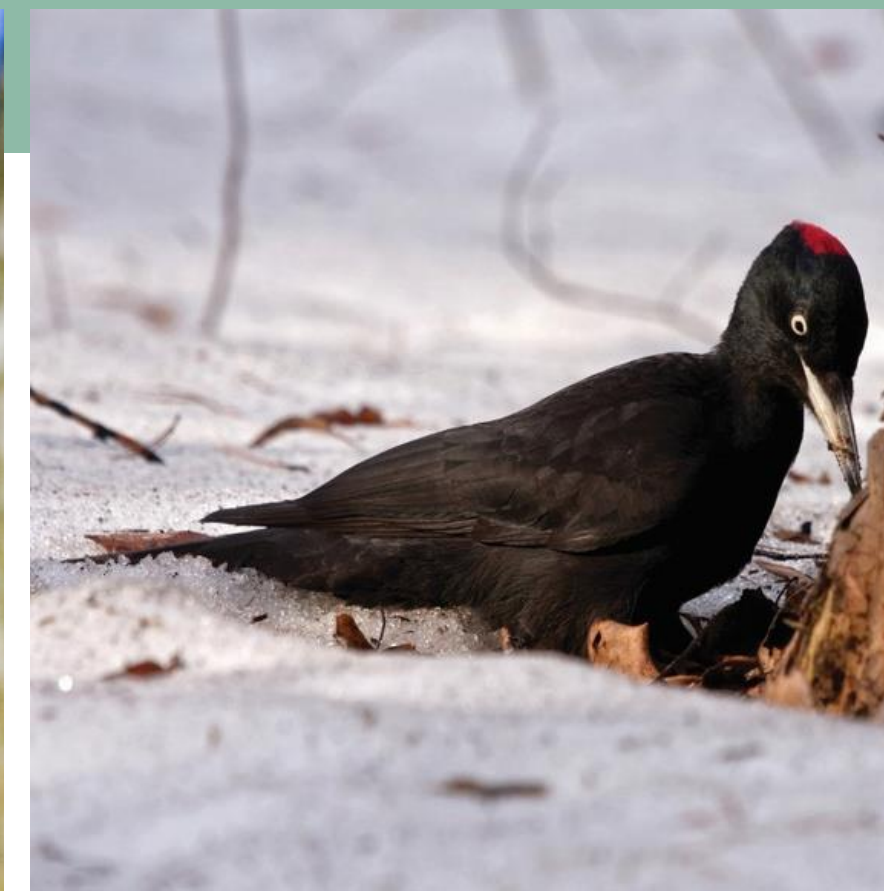
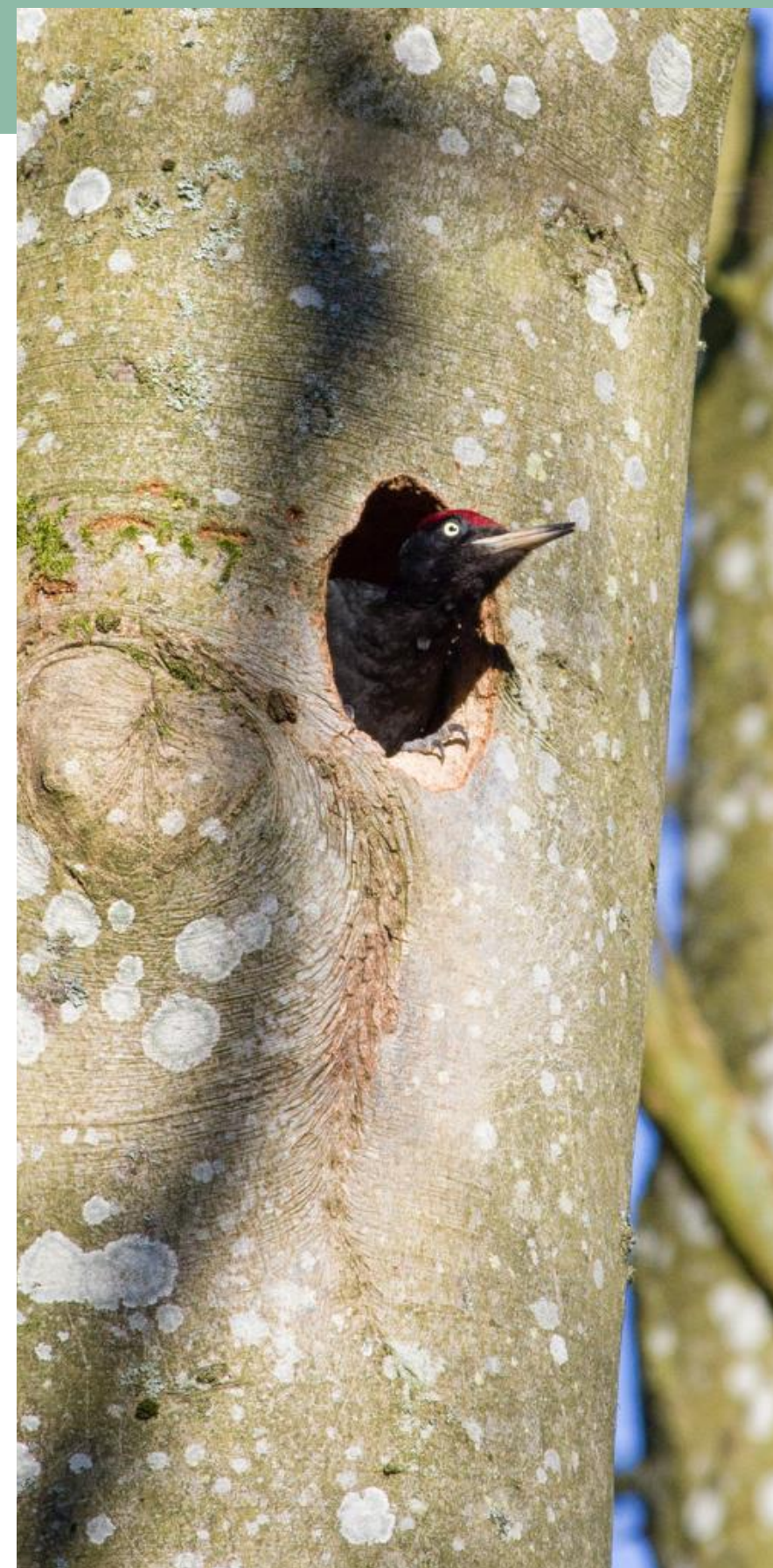
Jak sama nazwa wskazuje jest czarny, choć ma czerwoną czapeczkę. Na co dzień łatwiej go usłyszeć niż zobaczyć. Jest dużym ptakiem, którego łatwo rozpoznać po sylwetce i ruchach. Na drzewie siada prosto, z kolei na ziemi skacze, zazwyczaj przy pniakach i powalonych kłodach.

Dzięcioł czarny wydaje hałaśliwy, bardzo charakterystyczny dźwięk, a także różnego typu gwizdy i zawodzenia. Uznawany jest za jednego z największych ptasich szyderców, gdyż jego dźwięki przypominają szyderczy śmiech „hiah, hiah, hiah”. Kiedy dzięcioły czarne przystępują do toków wokół słychać bębnienie i nawoływania.

Kuje dużą dziuplę w żywym drzewie w starych drzewostanach. Występuje w lasach liściastych i iglastych, szczególnie z dużymi sosnami, bukami i dębami. Jeśli usłyszysz głośnie stukanie w lesie, to znaczy, że dzięcioł czarny rozkuwa pnie drzew w poszukiwaniu ukrytych pod korą i w drewnie owadów.

W dziuplach wykuwanych przez dzięcioły czarne gniezdzą się później inne ptaki: kraski, siniaki, gągoły, itp. W wielu przypadkach ich występowanie uzależnione jest od występowania na tych samych terenach dzięciołów czarnych.

Dzięcioła czarnego spotkać można w Parku Krajobrazowym Puszcza Zielonka, którego jest symbolem.

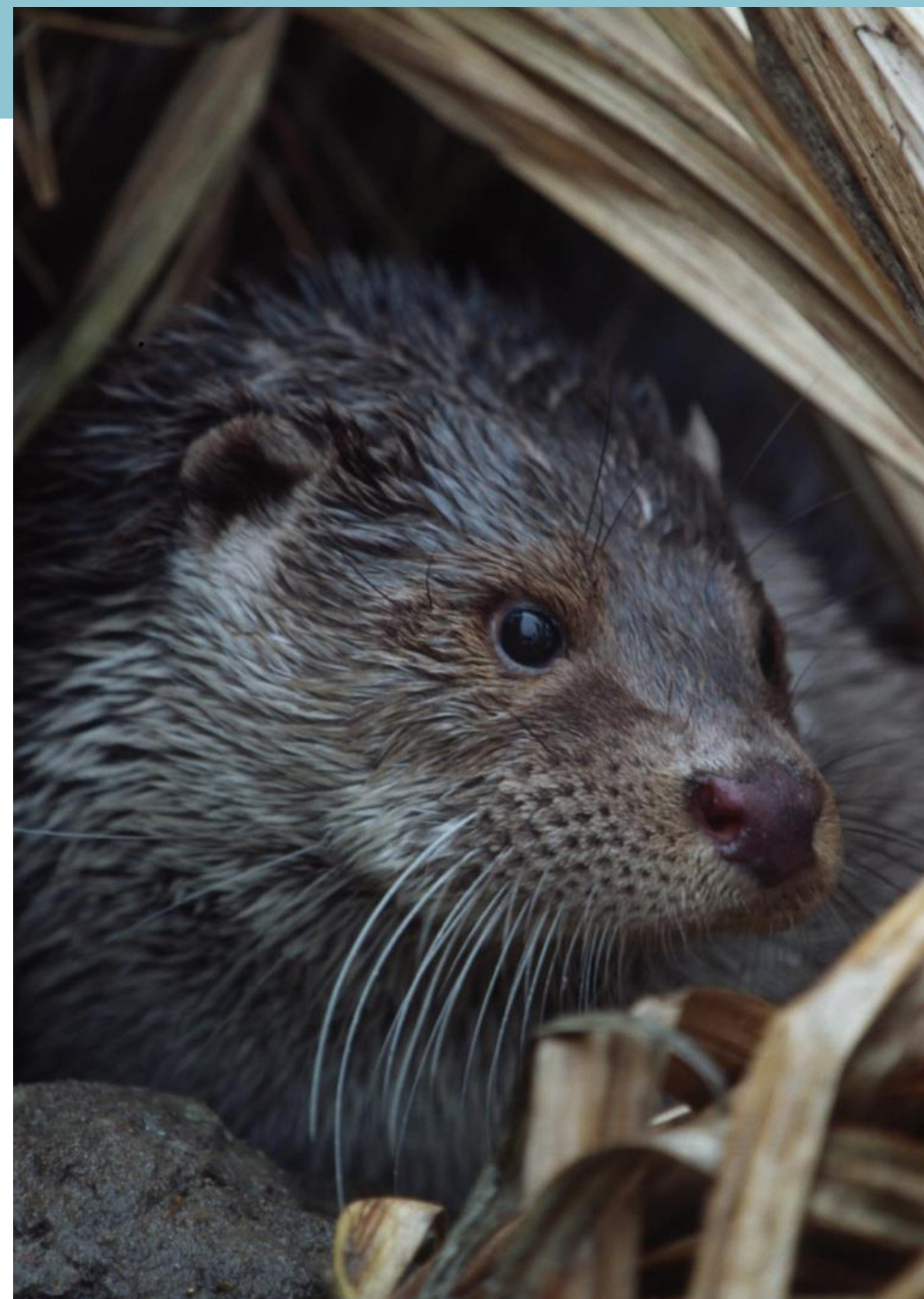


Wydra to drapieżny ssak z rodziny łasicowatych związany z ziemno-wodnym środowiskiem. Zamieszkuje stawy, rzeki, jeziora, zwłaszcza o zadrzewionych brzegach w których wykopuje nory. Prowadzi głównie nocny tryb życia, a dni spędza ukryta w norze. Stanowi symbol Powidzkiego Parku Krajobrazowego. Jest zagrożona wyginięciem.

Wydra jest świetnym pływakiem, który niechętnie oddala się od wody. Wyróżnia ją duży i silny ogon, opływowy kształt ciała, chwytne niczym dłonie przednie łapy oraz najgęstsze w świecie zwierząt futro. Jest ono mocno natłuszczone, dzięki czemu nie przepuszcza zimna i wody. Ma płaską i szeroką głowę z małymi uszami, które podobnie jak otwory nosowe, potrafi zamknąć pod wodą na czas nurkowania. Kończyny wydry są krótkie, a pomiędzy palcami wstępuje błona pławna. Jest jednocześnie zwinna i szybka.

W lokalizowaniu ofiary pomagają wydrze wibrissy, czyli długie, bardzo dobrze rozwinięte włosy czuciowe zakończone receptorami. Są także pomocne w orientowaniu się w poruszaniu się w ciemności. Ryby to największy przysmak wydry, jednak zjada też płazy, drobne ssaki, ptaki.

Wydry uwielbiają zabawy, zwłaszcza w wodzie. Pod wodą potrafią szybko przepłynąć ponad 400 metrów bez zaczerpnięcia powietrza. Pod wodą mogą wytrzymać nawet 7 minut. Doskonale potrafią się ślizgać, zwłaszcza zimą na śniegu, wykorzystując do tego górki i pagórki.



Kumak nizinny



Nadgoplański
Park Tysiąclecia

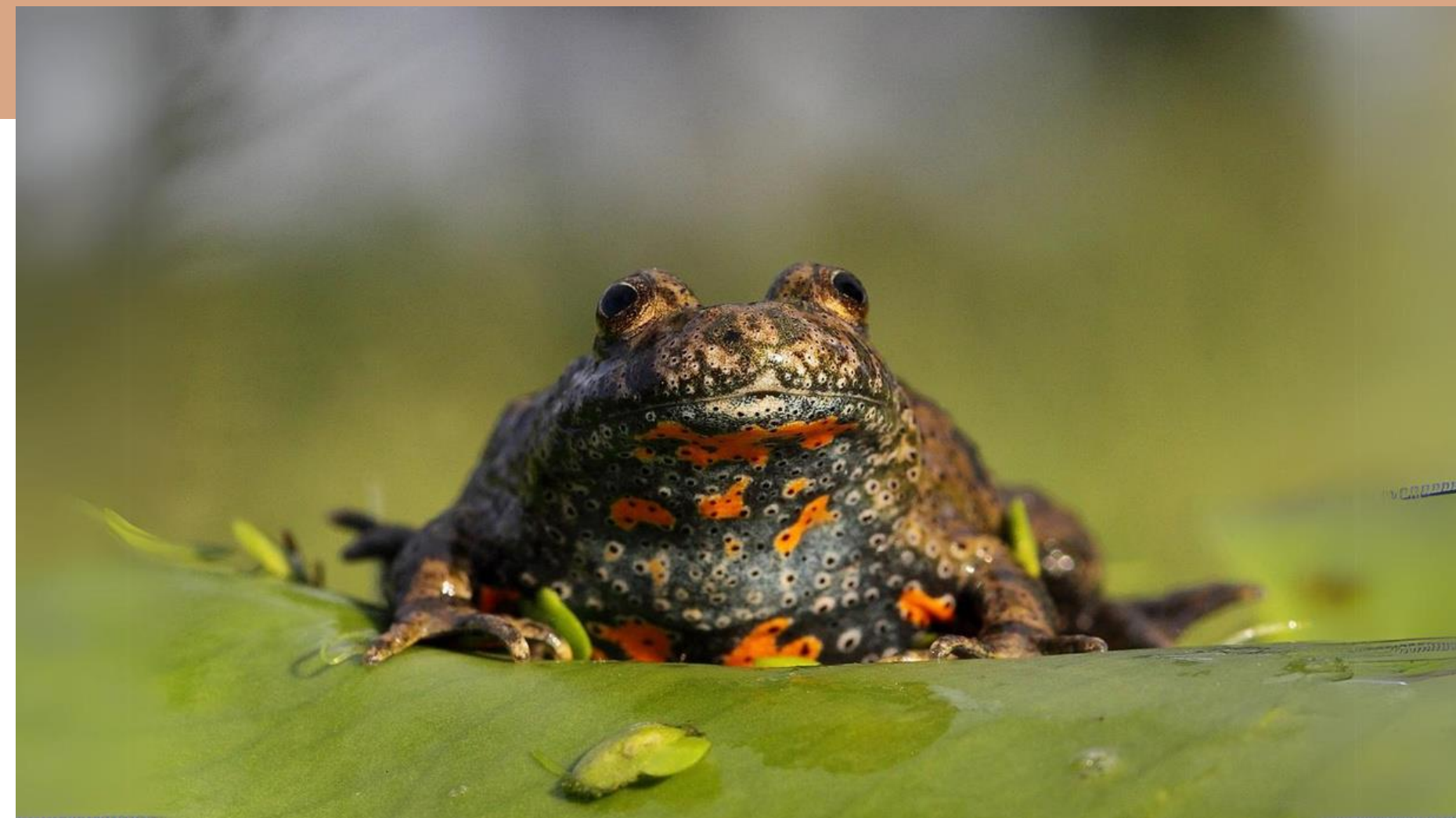
To niewielki płaz bezogoniasty o brunatno-czerwonym ubarwieniu. Pomarańczowo lub czerwone plamy pokrywają mniejszą część powierzchni brzucha. W momencie zagrożenia kumak wygina się w łuk i odstrasza napastnika tymi jaskrawymi plamami. Nazywa się to "refleksem kumaka". Ponadto, posiada wydatny, kolorowy rezonator na podgardlu, który umożliwia wydawanie charakterystycznego głosu, tzw. kumkania. Kumak jest aktywny całą dobę, a głosy godowe można usłyszeć od kwietnia do lipca.

Skóra kumaka jest zaopatrzona w liczne gruczoły jadowe, które w razie mechanicznego podrażnienia uwalniają jad nazywany frynocyliną, w postaci lepkiego, gęstego i pieniającego się śluzu o gorzkawym smaku i nieprzyjemnym zapachu. Nie łatwo odróżnić samca od samicy, ponieważ zarówno dymorfizm płciowy, jak i szata godowa u obu płci są słabo zaznaczone.

Zimuje na łądzie, w ziemnych lub skalnych kryjówkach, w starych piwnicach, niekiedy w dużych grupach i towarzystwie innych płazów. Kryjówki opuszcza w kwietniu, po czym wędruje do wody. Wędrowki odbywa na niewielkie odległości.

Gatunek ten był kiedyś liczny w małych oczkach śródleśnych lub stawach przy gospodarstwach rolnych oraz na rozlewiskach i starorzeczach, dziś niestety coraz rzadszy.

Kumak nizinny jest symbolem Parku Krajobrazowego Nadgoplańskiego Parku Tysiąclecia.



Gąska zielona



Park Krajobrazowy
Puszcza Zielonka

Gąska zielona to grzyb mikoryzowy rosnący na piaszczystych glebach borów sosnowych w otoczeniu porostów, ale także ściółki, mchu, igliwia. To smaczny grzyb jadalny o charakterystycznym zapachu świeżo zmielonej mąki. Jest ceniona za łagodny, pełen aromatu słodkavo-orzechowy smak owocników. Jednakże spożywana w nadmiarze szkodzi. W niektórych krajach jest uznawany za trujący, ale w Polsce jest dopuszczony do jedzenia.

Prawie cały rozwój owocnika przebiega pod ziemią, a z mchu i igliwia wystaje zwykle tylko część kapelusza, dlatego też trudno ją znaleźć. Zazwyczaj owocuje masowo od września do listopada, a niekiedy nawet do grudnia, nierzadko po pierwszych przymrozkach.

Kapelusz tego grzyba jest w odcieniach zieleni, jaśniejszy na brzegach, a ciemniejszy pośrodku. Osiąga średnio 4–10 cm średnicy i jest gładki, w młodym owocniku kulisty lub dzwonkowaty, a później płaski. U starszych osobników często różnie powyginany. Na powierzchni kapelusza występują czasami drobne łuski, zaś starsze grzyby mają nieco popękaną strukturę. Po deszczu owocniki stają się śliskie i maziste.

Gąska zielona znana jest w Polsce także jako: gąska żółta, prośnianka, poctonka, rycerzyk szlachetny, piaskówka. Okazuje się, że nazwa piaskówka, jest bardzo trafna. Nie łatwo ją oczyścić z piasku, który wchodzi między blaszki, o czym można się przekonać w trakcie jego spożywania.

To jeden z symboli Parku Krajobrazowego Puszcza Zielonka.





Puchacz to największa i najsilniejsza sowa świata. Duże pomarańczowe oczy, potężna i krępa budowa ciała budzą respekt, choć w naturze nie będzie nam dane go zobaczyć, gdyż jest to skryty i płochliwy drapieżnik. Pomarańczowe oczy puchacza mają związek z jego aktywnością, poluje głównie w nocy, ale i rankiem czy wieczorem.

Charakterystyczną cechą puchacza są kępki piór po bokach głowy, zwane „piórami usznymi”, które mogą mieć nawet 10 cm długości. Nie mają one nic wspólnego z narządem słuchu i służą głównie do wyrażania emocji, jak strach, niepewność, zadowolenie itp. Kolejną charakterystyczną cechą puchacza jest biała plama na podgardlu. Pohukujący puchacz w ciemnościach nocy, może zdradzić swoją lokalizację połyskującą białą plamą, pojawiającą się i znikającą w rytm wydawanego przez siebie głosu.

Puchacz zajmuje tereny z dala od człowieka. Gniazduje głównie w głębi lasu. Osobniki dorosłe są ściśle osiadłe i jeżeli znajdą odpowiednie warunki, zajmują podległe sobie terytoria przez całe życie.

Ta olbrzymia sowa nie buduje własnych gniazd, zajmuje chętnie te już wybudowane przez duże ptaki drapieżne lub sztuczne konstrukcje stworzone przez człowieka. Wybiera odludne miejsca na ziemi, w wykrotach, przy pniach starych drzew lub pomiędzy korzeniami.

Puchacz jest nieustraszonym łowcą aktywnym nocą. Z reguły poluje z zasiadki, czatując na potencjalną ofiarę w miejscu. Potrafi chwytać swoje zdobycze zarówno w locie, jak i na ziemi. Jest polifagiem, czyli może odżywiać się różnymi rodzajami pokarmów. Wśród jego ofiar znajdują się ssaki, ptaki, gady, płazy, a nawet ryby i owady. W jego diecie stwierdzono ponad 100 gatunków różnych zwierząt.

Puchacz jest symbolem Sierakowskiego Parku Krajobrazowego.



Orzesznica leszczynowa



Park Krajobrazowy
Promno

Orzesznica leszczynowa to najmniejszy przedstawiciel rodziny popielicowatych. Wśród krzewów oraz w koronach drzew porusza się zwinnie i szybko, często balansując na gałęziach. Ma długi, owłosiony, chwytny ogon oraz zgrubienia (modzele) na spodniej stronie tylnych łap, zwiększające przyczepność do kory drzew.

Jest ściśle związana z lasami, gdzie dobrze rozwinął się podszyt z dominującymi gatunkami drzew: leszczyną, olchą oraz głogiem. Buduje kuliste gniazda o średnicy kilkunastu centymetrów z suchych liści, trawy, postrzępionej kory i mchu. Umieszcza je w dziuplach, spróchniałych częściach drzew, podziemnych norach lub w gęstych krzewach.

Żywi się głównie pokarmem roślinnym - jagodami i innymi owocami, a jej przysmakami są nasiona buka, leszczyny i dębu oraz orzeszki laskowe, w których wygrza równy otwór w skorupce, aby dostać się do smakowitego wnętrza. Krawędzie otworu są gładkie, powyżej widoczne są ślady zębów, co wyróżnia ją od innych zwierząt i ułatwia rozpoznanie śladów żerowania.

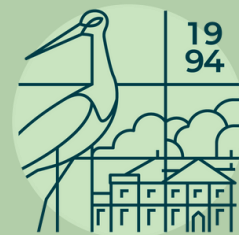
Jest zwierzęciem typowo nocnym o wyłupiastych czarnych oczkach umożliwiającym wykorzystanie niewielkiej ilości światła w nocy, co ułatwia sprawne poruszanie się w ciemności. Jaskrawe rude futerko ze spodnią stroną białokremową jest doskonałym kamuflażem, który sprawdza się szczególnie jesienią, kiedy orzesznica zmuszona jest żerować w ciągu dnia, ponieważ w nocy temperatura znacznie spada, wpływając na ograniczenie jej aktywności.

W okresie swojej aktywności nie schodzi na ziemię. Dopiero późną jesienią można ją spotkać przy gruncie, gdy przygotowuje gniazdo do hibernacji na okres zimy. Nie gromadzi ona zapasów żywności w gnieździe, a za to kumuluje zapasy energii w swojej tkance tłuszczowej. Podczas hibernacji nie pobiera pokarmu i nie reaguje na bodźce zewnętrzne. Jej sen zimowy trwa od października do końca marca.

Orzesznica leszczynowa jest symbolem Parku Krajobrazowego Promno.



Bocian czarny



Żerkowsko-Czeszewski
Park Krajobrazowy

Bocian czarny to bliski krewniak bociana białego, chociaż znacznie rzadziej spotykany. Gatunek ten żyje w ukryciu, z dala od ludzi, w rozległych lasach liściastych i mieszanych. Jeśli udaje się go obserwować, to najczęściej przelatującego lub podczas żerowania na łąkach, mokradłach czy stawach po spuszczeniu wody. Podlega ścisłej ochronie, a wokół jego gniazd wyznacza się strefy ochrony całorocznej i okresowej. Dokładna lokalizacja gniazd bocianów czarnych jest objęta tajemnicą, by zapewnić ptakom spokój. Ponad 80% gniazd bocianów czarnych znajduje się na dębach i sosnach.

Bocian czarny wyróżnia się czarnym ubarwieniem ciała z metalicznym połyskiem oraz białym brzuchem. Gniazdem jest platforma zbudowana z gałęzi w koronie lub rozwidleniu drzewa, gdzie przeprowadza swoje lęgi. W menu bociana czarnego znajdują się głównie ryby, których w ciągu dnia ptak może zjeść nawet do pół kilograma! Ponadto zjada także płazy, wodne bezkręgowce, małe ssaki, gady i duże owady.

Do Polski przylatuje w marcu i kwietniu, a odlatuje w od sierpnia do października. Wędruje samotnie lub w małych grupkach, inaczej niż robi to bocian biały, tworzący spektakularne ptasie sejmiki. Bociany czarne w stałe pary łączą się jedynie na jeden sezon lęgowy, w następnym mogą zmienić partnerów. Każda para buduje zwykle więcej niż jedno gniazdo, a te mogą być od siebie oddalone nawet o kilka kilometrów. Potrafią być sentymentalne i często jedno gniazdo może im służyć nawet przez kilkanaście lat. Rzadko klekoczą, czasami syczą, gwizdzą lub wydają chrapliwe dźwięki.

Bocian czarny jest symbolem Żerkowsko-Czeszewskiego Parku Krajobrazowego.



Rosiczka okrągłolistna



Miedzichowski
Park Krajobrazowy

Występuje głównie na torfowiskach, w borach bagiennych, na wilgotnych wrzosowiskach oraz brzegach dystroficznych jezior. W Wielkopolsce możemy ją zaobserwować w Miedzichowskim Parku Krajobrazowym.

Nietypowa roślina, ponieważ braki w dostępności azotu nadrabia owadożernością. Wabi owady błyszczącymi kroplami ciecchy, które wydziela na końcach włosków gruczołowych. Dodatkowo dzięki zawartości barwników antocyjanowych mają one czerwony kolor, który zwiększa ich atrakcyjność. Lecący owad myśli że to krople rosy lub nektaru ląduje na liściu i tak zostaje złapany w pułapkę. Ofiara zostaje unieruchomiona przez lepłą substancję. Pułapka zamyka się w pełni po około 3 godzinach, a wydzielane enzymy trawienne rozpuszczają ciało owada. Miękkie części ciała ofiary zostają strawione, a powstała z nich ciecz – bogata w substancje odżywcze, ulega wchłonięciu przez roślinę.

Ze względu na osuszanie obszarów wodno-błotnych, eksploatację torfowisk jej liczebność stopniowo się zmniejsza. Rosiczka okrągłolistna jest objęta w Polsce ścisłą ochroną gatunkową.



Konwalia majowa

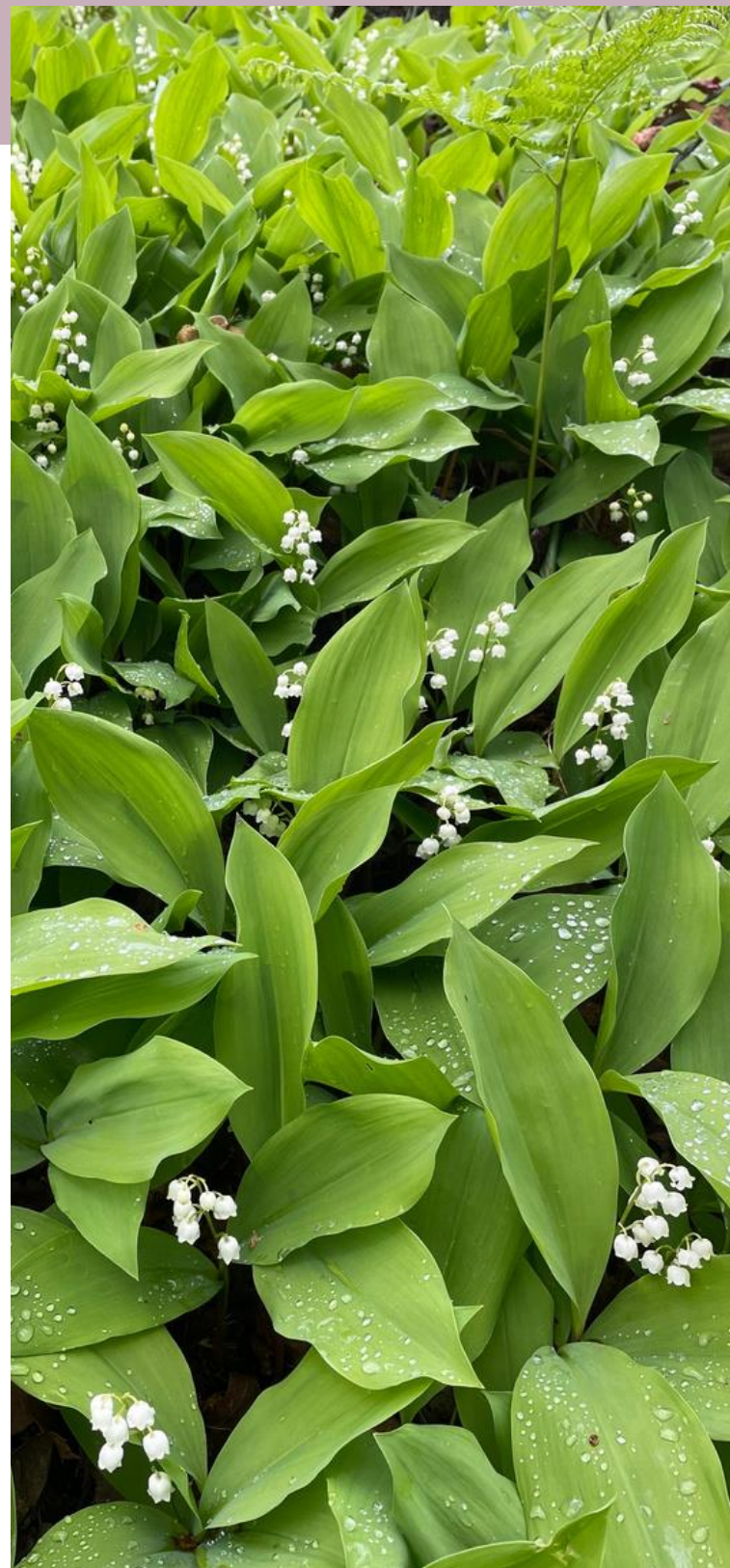


Przemęcki Park Krajobrazowy

Jest rośliną wskaźnikową dla borów mieszanych świeżych, poza tym jest także chętnie uprawianą rośliną ogrodową. Konwalia popularność zdobyła ze względu na białe, dzwonekowane kwiaty o bardzo charakterystycznym i przyjemnym dla ludzkiego nosa zapachu.

Zasięg występowania konwalii obejmuje niemal całą Europę oraz środkową i północną Azję. Rośnie w wielu parkach krajobrazowych, a szczególnie w Przemęckim Parku Krajobrazowym gdzie tworzy malownicze łąny.

Roślina ta posiada wiele związków chemicznych używanych w przemyśle farmaceutycznym w leczeniu mięśnia sercowego. Na bazie zapachu konwalii tworzy się wiele produktów, w tym kosmetyków. Jednak w kontakcie z konwalia majową - np. przy zrywaniu z ogródka należy być niezwykle ostrożnym, ponieważ wszystkie części rośliny są trujące.



Przylaszczka pospolita



Park Krajobrazowy
Promno

Przylaszczka jest jednym z pierwszych roślin przedwiośnia - kwiaty pojawiają się już w marcu. Należy ona do rodziny jaskrowatych. Występuje często w żyznych lasach liściastych, chętnie na podłożu wapiennym lub obojętnym. Dawniej była także stosowana jako roślina lecznicza. Obecnie nie wykorzystuje się jej w tym celu, ponieważ odkryto jej toksyczne właściwości. Podobnie jak inne gatunki z rodziny jaskrowatych, zawiera we wszystkich częściach trujący glikozyd ranunkulinę, saponiny i flawonoidy. Naukowa nazwa - *Hepatica nobilis* pochodzi od kształtu liści przypominających płaty wątroby (łac. *hepar* – wątroba).

Kwiaty mogą mieć barwę od fioletowej, po lekko różową, rzadko również białą. Poszczególne kwiaty utrzymują się przez 8 dni, w deszczową pogodę oraz na noc zamykają się i zwieszają. W trakcie kwitnienia płatki korony nie przestają rosnąć, podwajając w tym czasie swą długość. Kwiaty wydzielają subtelny zapach i zapylane są przez owady: muchowate, pszczoły, chrząszcze oraz motyle. Nasiona posiadają elajosomy (ciałka mrówcze) i są rozprzestrzeniane za pomocą mrówek - zjawisko to nazywamy myrmekochorią.

Przylaszczki są długowiecznymi bylinami – znane są okazy osiągające wiek stu lat. Ze względu na swoje piękno chętnie sadzone są w ogródkach. Aby je podziwiać w naturze najlepiej udać się wiosną do Parku Krajobrazowego Promno.



Dąb szypułkowy



Rogaliński
Park Krajobrazowy

Występuje naturalnie niemal w całej Europie z wyjątkiem północnej Skandynawii, na Kaukazie oraz w Azji Zachodniej. Ze względu na wytrzymałe, twarde i trwałe drewno jest ceniony w przemyśle drzewnym oraz leśnictwie.

Gatunek ten jest długowieczny – żyje ponad 1000 lat. Stanowi jedno z najbardziej rozpoznawanych drzew w polskim krajobrazie. Ze względu na okazałe rozmiary (nawet 35 metrów wysokości) i rozłożystą koronę, sprawia wrażenie majestatycznego, stąd odgrywał istotną rolę w kulturach religijnych. Jest symbolem długowieczności, dostojności i siły.

Liście dębu mają charakterystyczny jajowaty kształt, z wciętymi szerokimi kłapami. Owoce dębu to żołędzie. W przeszłości stanowiły źródło skrobi dla ludzi, a także wykorzystywane były jako pasza dla świń. Sporządzano z nich także namiastkę kawy. Kora dębu ma liczne właściwości lecznicze. Ze względu na posiadanie dużej ilości garbników i kwasów fenolowych jest ona wykorzystywana do leczenia m.in. odmrożeń, stanów zapalnych skóry, ma też działanie bakteriobójcze.

Jednymi z najstynniejszych okazów tego gatunku są Dęby Rogalińskie - Lech, Czech i Rus, którym nadano imiona na cześć protoplastów piastowskiego rodu. Zobaczyć je możemy w Rogalińskim Parku Krajobrazowym. Choć powoli chylą się już ze względu na swój wiek, to nieprzerwanie są świadkami historii tych terenów.



Pałka szerokolistna

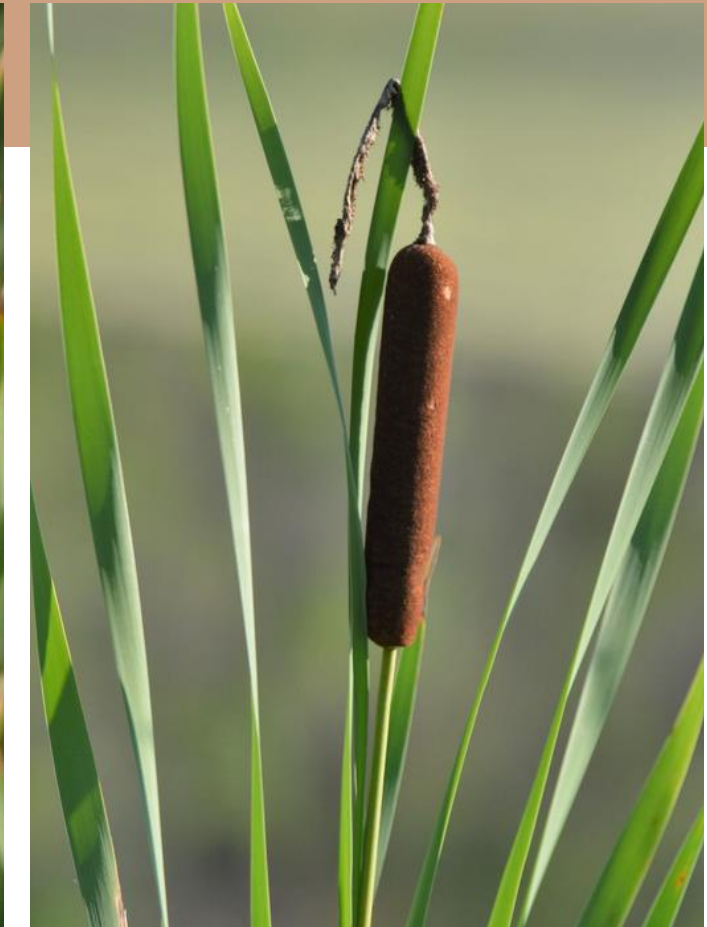


Nadgoplański
Park Tysiąclecia

Pałka szerokolistna, zwana także rogożą, pospolicie porasta brzegi wód stojących i wolno płynących oraz tereny podmokłe. Występuje w wielu parkach krajobrazowych, w tym w Parku Krajobrazowym Nadgoplański Park Tysiąclecia gdzie tworzy rozległe, niemal jednogatunkowe szuwary. Dorasta do 3 m wysokości. Jest byliną o charakterystycznych, szablastych liściach i ciemnobrązowych kwiatostanach, zwanych kolbami.

Wszystkie części pałki szerokolistnej - od kłęczka, poprzez liście, młode kolby, a nawet pyłek są jadalne. Używano jej już 30 000 lat temu. Liście dodatkowo dostarczają surowca plecionkarskiego, a kwiatostany wykorzystywane są w bukiciarstwie. Gatunek ten znajduje zastosowanie w fitoremediacji - procesie oczyszczania osadów ścieków bytowych.

Szuwar pałki szerokolistnej jest ważnym miejscem schronienia i lęgów kaczkowatych, ptaków wodno-błotnych, a nawet jeleniowatych. Puch z kolby pałki jest jednym z materiałów budulcowych remiza zwyczajnego. Na roślinach tych występują różne gatunki ślimaków słodkowodnych, a rozkładające się części roślinne stanowią pokarm dla zatoczka rogowego i przyczepki jeziornej.



Czajka



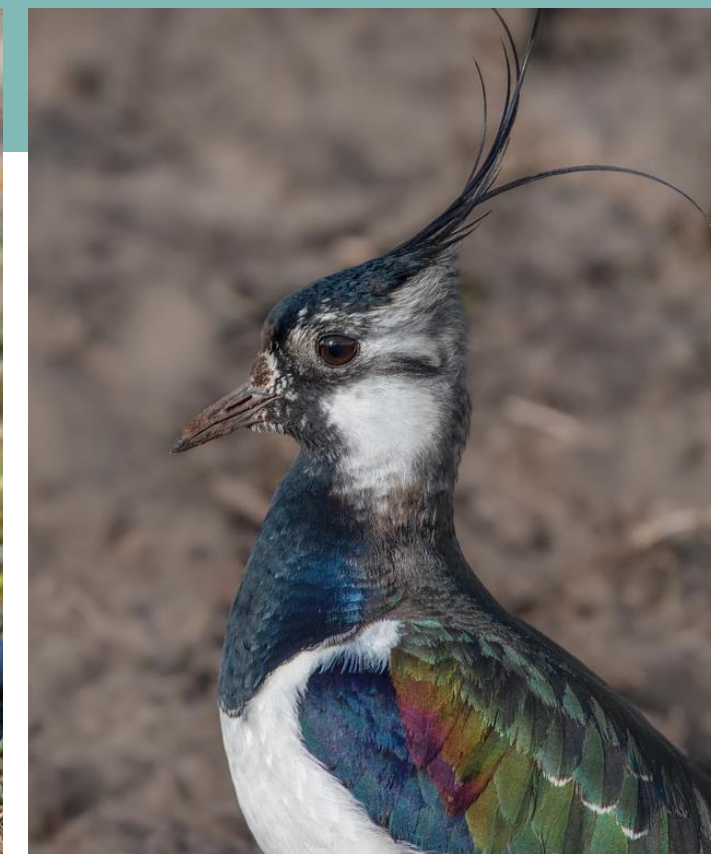
Nadwarciański Park Krajobrazowy

Jest to gatunek średniego ptaka wędrownego z rodziny siewczkowatych. Czajka zamieszkuje niemal całą Europę i umiarkowaną strefę Azji aż po Pacyfik. Zimuje w cieplejszych miejscach - Europie Zachodniej, w północnej Afryce, basenie Morza Śródziemnego lub Indiach. W Polsce występuje na terenie całego kraju, choć nierównomiernie, najliczniej na wschodzie. Przy odrobinie szczęścia zaobserwować ją możemy wiosną w Nadwarciańskim Parku Krajobrazowym

Ptak ten wygląda bardzo dostojnie, ma czarny wierzch z zielonkawym połyskiem, skrzydła również czarne ale z połyskiem purpurowym. W locie charakterystyczna sylwetka – zgięte, zaokrąglone od tyłu skrzydła wyglądają jak litera „M”.

Na lęgowiska wracają wcześniej, bo już w lutym i marcu wraz ze skowronkami zwiastującymi wiosnę. W okresie godowym w marcu samiec wykonuje akrobatyczne loty godowe z widowiskowymi skokami.

Występuje na bagnach, wilgotnych łąkach, pastwiskach i brzegach zbiorników wodnych, jak również na polach uprawnych, ale w pobliżu zbiornika wodnego. Żywi się owadami i innymi małymi bezkręgowcami jak pająki, robaki i mięczaki. Pokarmu szuka wśród niskiej roślinności lub na terenach zupełnie osłoniętych, zbierając go lub wydłubując z ziemi. Unika wszelkich nierówności terenów jak pagórki czy zadrzewienia i krzewy zasłaniające widoczność - mogą się tam czaić drapieżniki polujące na jej jaja i pisklęta. W Polsce objęta ochroną gatunkową ścisłą, wymaga ochrony czynnej



Wierzba



Park Krajobrazowy im. gen. Dezyderego Chłapowskiego

Wierzba to rodzaj drzew i krzewów z rodziny wierzbowatych. Niektórzy uważają wierzby za najbardziej polskie z drzew. Drzewa te od setek lat dostarczają ludziom wielu korzyści - są materiałem budulcowym (wiklina), opałowym (drewno), dawniej uzyskiwano z nich salicylinę, którą używano jako środek przeciwzapalny, przeciwgorączkowy i ściągający. Ponadto sadzone są na brzegach rzek i wałów przeciwpowodziowych w celu umocnienia ich brzegów.

Wierzby głowiaste nie są odrębnym gatunkiem czy odmianą lecz formą ukształtowaną przez człowieka. Najczęściej wierzby głowiaste są wierzba krucha i wierzba biała. Obydwa gatunki szybko rosną, mają miękkie i łatwo próchniejące drewno. W wyniku ścinania pędów na stałej wysokości co kilka lat, już po kilkunastu latach od posadzenia, tworzy się „wierzbowy głowa”.

Miękkie drewno wierzby jest także atrakcyjnym miejscem do kucia dziupli przez dzięcioły, a nawet sikory czarnogłówki. Stara głowiasta wierzba z licznymi dziuplami i szczelinami staje się miejscem gniazdowania wielu dziuplaków: szpaków, sikor, kawek, pliszek czy mazurków. Ponadto drzewa te są chętnie zasiedlane przez rzadkie dudki, kraski czy pójdzki.

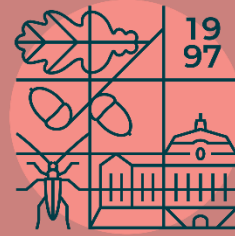
Gęste pędy i duże, wypróchniałe dziuple dają też schronienie kaczkom krzyżówkom, drozdom, gołębiom grzywaczom czy uszatkom.

Wierzby te stanowią charakterystyczny krajobraz kulturowy polskiej wsi, stąd też występują w logo Parku Krajobrazowego im. gen. Dezyderego Chłapowskiego.

Fot. Artur Golis, Kamil Kwiatkowski



Kozioróg dębosz



Rogaliński
Park Krajobrazowy

To największy w Polsce owad z rodziny kózkowatych, o spektakularnie długich czułkach. U samic mają one rozmiar równy długości całego ciała, natomiast u samców są jeszcze dłuższe - mogą być o połowę dłuższe niż reszta ciała! Jako że ciało tego chrząszcza ma około 5 centymetrów długości, to dorosły samiec wraz z czułkami może mieć nawet 12,5 centymetra długości.

Zgodnie ze swoją nazwą, kozioróg żyje na dębach - muszą to być stare, dorosłe drzewa, koniecznie rosnące w dobrze nasłonecznionych miejscach. Pod ich korą potężne larwy kozioroga wygrzają w drewnie tunele, w których śmiało zmieści się kciuk! W ciągu 3 lat życia w formie larwalnej taki wygrziony korytarz może mieć nawet metr długości.

W korytarzach wygrzionych przez larwy koziorogów znajduje schronienie wiele innych owadów i bezkręgowców, czasami kryją się tam nawet nietoperze, małe zaskrońce i jaszczurki!

Pomimo prawnej ochrony, kozioróg dębosz w naszym kraju staje się coraz rzadszy. W Wielkopolsce jego najważniejszą ostoją jest Rogaliński Park Krajobrazowy, gdzie możemy zobaczyć go na korze starych dębów w ciepłe, czerwcowe noce.



Jelonek rogacz



Przemęcki Park Krajobrazowy

Trzeba przyznać, że ten chrząszcz naprawdę robi wrażenie! Jest on największym środkowoeuropejskim owadem z tego rzędu - samce mają nawet 6 centymetrów długości.

Spotkamy go w świetlistych, ciepłych starodrzewiach, gdzie rosną stare dęby. Wyływającym z nich sokiem żywią się dorosłe chrząszcze, a w próchniejących korzeniach żyją rozwijające się nawet kilka lat larwy. Jelonek rogacz swoją nazwę zawdzięcza olbrzymim żuwaczkom samców, które przypominają poroże jelenia. Żuwaczki służą do rywalizacji pomiędzy samcami o zdobycie partnerki. Dramat rozgrywa się na gałęziach dębu. Walka rozpoczyna się prezentacją żuwaczek. Jeśli ich widok nie wystraszy rywala, owady przystępują do starcia. Walka trwa aż do zrzucenia przeciwnika.

Jelonek rogacz dawniej był pospolitym owadem, ale zmiany w gospodarce leśnej w 20. wieku spowodowały, że pozostało bardzo niewiele jego siedlisk - czyli, w praktyce, starych, zamierających dębów. Z tego powodu jest gatunkiem chronionym nie tylko w Polsce, ale i w całej Unii Europejskiej. W Wielkopolsce najważniejszą ostoją jelonka rogacza jest Przemęcki Park Krajobrazowy.

Fot. Rafał Śniegocki; Chrissi, Manuel Raab, Tatyana Zarubo CC BY-NC 4.0 DEED via iNaturalist



Sielawa to mała ryba z rodziny łososiowatych, która jest jednym z symboli Powidzkiego Parku Krajobrazowego. Występuje w czystych, chłodnych, głębokich i rozległych jeziorach o kamienistym dnie. Zamieszkuje także zimne wody górskie i zalane wyrobiska.

Sielawa ma stosunkowo małą głowę, ostry pysk z lekko wysuniętą do przodu dolną szczęką oraz bocznie spłaszczone ciało. Gatunek ten ma opalizujący niebiesko-zielonkawy grzbiet oraz srebrzystobiałe boki i podbrzusze, a jej płetwy zakończone są ciemną krawędzią. Wyglądem bardzo przypomina śledzia.

Ryba ta żeruje przez cały rok. W ciągu dnia przebywa w ławicach w wodach otwartych jeziora na głębokości 20–30 m, a o zmierzchu żeruje bliżej powierzchni. Żywi się zooplanktonem, głównie larwami owadów, pierwotniaków i skorupiaków.

Jako gatunek wrażliwy na zanieczyszczenia środowiska stanowi wskaźnik czystości jeziora. Jest też bardzo podatna na zawartość tlenu w wodzie i przemieszcza się w zależności od stopnia jej natlenienia.

W czasie tarła, które trwa zazwyczaj do połowy października do nawet końca grudnia ryby zbierają się w duże grupy w miejscach z pewną ilością roślinności wodnej. Ikra nie jest składana bezpośrednio na roślinach, ale opada na nie po jakimś czasie.



Rak szlachetny



Park Krajobrazowy
Dolina Kamionki

Rak szlachetny dawniej pospolicie występujący w naszych rzekach i jeziorach, dziś jest zagrożony wyginięciem. Na terenie Wielkopolski występuje obecnie jedynie w Parku Krajobrazowym Dolina Kamionki, nic więc dziwnego, że gatunek ten jest jego symbolem.

Rak szlachetny to gatunek skryty i płochliwy, który większość czasu przesiaduje w zakamarkach, pod kamieniami, w dołkach czy norkach. Zimuje w najgłębszych partiach rzek, poukrywany w wykopanych przez siebie norach, tworzących sieć podwodnych korytarzy. Jednakże, kopaniem norek i korytarzy zajmuje się tylko w razie absolutnego braku innych kryjówek w pobliżu.

Raki szlachetne są aktywne nocą, pod osłoną której odważnie i bezpiecznie żerują. Żywią się częściami roślin i drobnymi bezkręgowcami. Pełnią więc istotną rolę czyszcząc dno z rozkładających się resztek. Dawniej raki były dużym przysmakiem na europejskich stołach.

Okres godowy raków szlachetnych kończy się w listopadzie, po tym okresie samice noszą pod odwłokiem rozwijające się jaja.

Niestety jest to gatunek bardzo wrażliwy na zanieczyszczenia oraz wszelkie zmiany w środowisku. Dużo złego pośród raków szlachetnych spowodowała epidemia dżumy raczej oraz silna konkurencja ze strony obcych, inwazyjnych gatunków raków północnoamerykańskich.



Karp



Park Krajobrazowy Dolina Baryczy

Park Krajobrazowy Dolina Baryczy kojarzy się przede wszystkim z jednym gatunkiem ryby – karpem. Dzięki jego hodowli region już dawno temu zyskał uznanie i sławę, nie tylko w kraju, ale i za granicą.

Karp został sprowadzony z Azji do Europy przez Rzymian, a na ziemiach polskich pojawił się po raz pierwszy za sprawą zakonu Cystersów w XIII w. i choć jest przybyszem z dalekiego wschodu, to często o tym zapominamy i traktujemy go jakby był naszym rodzimym gatunkiem.

Dzięki stworzeniu systemu stawów hodowlanych na terenie parku krajobrazowego spotkać możemy niemal wszystkie gatunki płazów występując w Polsce oraz większość gadów. Dolina Baryczy to także królestwo ptaków - gniazduje tu blisko 150 gatunków.

Karp jest niewymagający, wszystkożerny i może żyć w wodzie o niskiej zawartości tlenu. Hodowany jest w płytkich, mulistych stawach gęsto porośniętych roślinnością wodną. Preferuje pokarm zwierzęcy - bezkręgowce wodne, larwy, robaki, mięczaki, zooplankton, ale żywi się także roślinami i algami, jak również innymi organizmami dennymi.

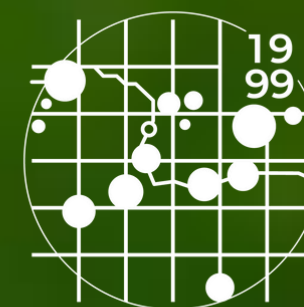
W wodach otwartych w Polsce karp nie rozmnaża się ponieważ woda jest za zimna dla ikry. Funkcjonowanie stawów rybnych przynosi przyrodzie wiele korzyści, jednak nie można tego samego powiedzieć o zarybianiu karpem naturalnych jezior i stawów. Gatunek ten ryjąc w dnie podnosi wielkie ilości mułu i wrywa zakorzenione rośliny - zmniejsza to przezroczystość wody i utrudnia wzrost roślinności wodnej. W siedlisku takim pojawiają się glony. Dawniej przezroczysta woda staje się mętna i zielona.





Bibliografia:

1. „Sowy parków krajobrazowych” Cezary Korkosz, Poznań 2017
2. „Zwierzęta chronione w Polsce” opracowanie zespołowe, Poznań 1998
3. „Kierunek Krajobraz Park Krajobrazowy Promno” opracowanie zespołowe, Poznań 2022
4. „Kierunek Krajobraz Park Krajobrazowy Dolina Kamionki” opracowanie zespołowe, Poznań 2022
5. „Kierunek Krajobraz Skulski Park Krajobrazowy” opracowanie zespołowe, Poznań 2022
6. „Kierunek Krajobraz Żerkowsko-Czeszewski Park Krajobrazowy” opracowanie zespołowe, Poznań 2022
7. „Kierunek Krajobraz Park Krajobrazowy Dolina Baryczy” opracowanie zespołowe, Poznań 2022
8. „Kierunek Krajobraz Powidzki Park Krajobrazowy” opracowanie zespołowe, Poznań 2022
9. „Kierunek Krajobraz Park Krajobrazowy Puszcza Zielonka” opracowanie zespołowe, Poznań 2022
10. „Parki krajobrazowe Wielkopolski Przyroda krajobraz człowiek” opracowanie zespołowe, Poznań 2017
11. „Płazy i gady. Fauna Polski” Krzysztof Klimaszewski, MULTICO Oficyna Wydawnicza 2023
12. Ptaki Wielkopolski. Poradnik” Krzysztof Mączkowski, Wojewódzki Fundusz Ochrony Środowiska i Gospodarki Wodnej w Poznaniu, 2022
13. „Sowy parków krajobrazowych” Cezary Korkosz, Poznań 2017
14. „Zwierzęta chronione w Polsce” opracowanie zespołowe, Poznań 1998
15. Czapla siwa – opis, występowanie i zdjęcia. Ptak czapla siwa ciekawostki (ekologia.pl) (dostęp: 2024-04-30)
16. Rak szlachetny - Poradnik Rybny WWF (dostęp: 2024-04-29)
17. https://atlasryb.online/opis_ryby.php?id=323&ryba=Sielawa_Coregonus_albula (dostęp: 2024-05-08)
18. <https://www.lasy.gov.pl/pl/edukacja/blogi/blog-lesniczego/gaska-z-zagadki> (dostęp: 2024-05-13)
19. <https://cudnapolska.pl/gaska-zielonka/> (dostęp: 2024-05-13)
20. <https://www.zoo.zamosc.pl/page/620-bocian-czarny> (dostęp: 2024-05-14)
21. <https://www.lodz.lasy.gov.pl/bociany czarne> (dostęp: 2024-05-14)



**Zespół Parków
Krajobrazowych**
Województwa Wielkopolskiego