



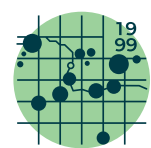
Ilustrowany
atlas motyli
dla młodszych miłośników
krajobrazu



Ilustrowany
atlas motyli
dla młodszych miłośników
krajobrazu



Ilustrowany
atlas motyli
dla młodszych miłośników
krajobrazu



Zespół Parków
Krajobrazowych
Województwa Wielkopolskiego

Wydawca:

Zespół Parków Krajobrazowych Województwa Wielkopolskiego

ul. Piekary 17

61-823 Poznań

www.zpkww.pl

Publikacja dofinansowana ze środków Wojewódzkiego Funduszu Ochrony Środowiska i Gospodarki Wodnej w Poznaniu.

Teksty:

dr Jan M. Kaczmarek

W trakcie przygotowywania tekstów korzystaliśmy z publikacji *Motyle dzienne Polski* autorstwa Jarosława Buszki i Janusza Masłowskiego, wyd. „Koliber”, Nowy Sącz 2015.

Konsultacja merytoryczna:

mgr Izabela Dziekańska, dr hab. Marcin Sielezniew

Ilustracje:

Rafał Nikiel

Projekt graficzny i skład:

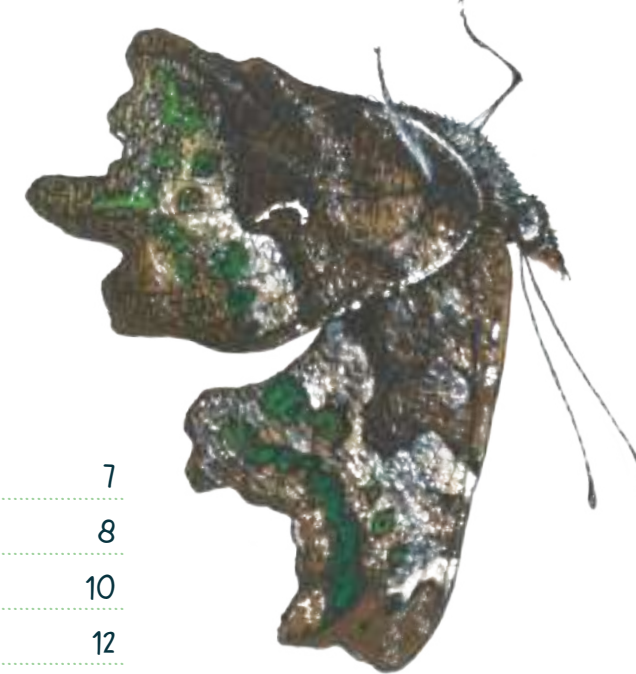
Marta Zatylny

Egzemplarz bezpłatny

Wydanie II uzupełnione

Poznań 2023

Spis treści



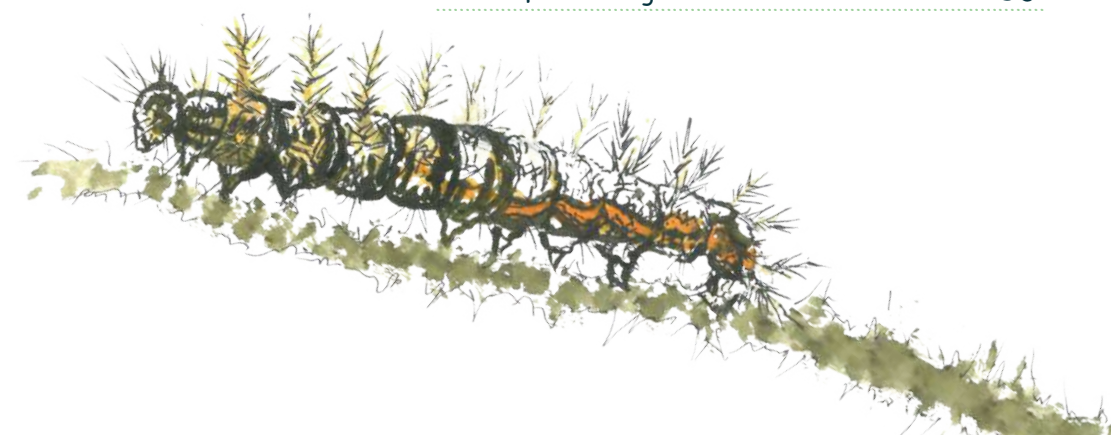
Wstęp	7
Budowa motyla	8
Paź królowej	10
Latolistek cytrynek	12
Bielinek kapustnik	14
Czerwończyk dukacik	16
Czerwończyk żarek	18
Modraszek ikar	20
Rusalka pawik	22
Rusalka admirał	24
Rusalka żałobnik	26
Rusalka ceik	28
Rusalka pokrzywnik	30
Rusalka osetnik	32
Dostojka Latonia	34
Dostojka malinowiec	36
Mieniak strużnik	38
Mieniak tęczowiec	40
Połowiec szachownica	42
Przestrojnik trawnik	44
Strzępotek ruczajnik	46
Karłątek ryska	48
Tydzień Liczenia motyli	51
Nasza galeria	54
Nasze Parki Krajobrazowe	56



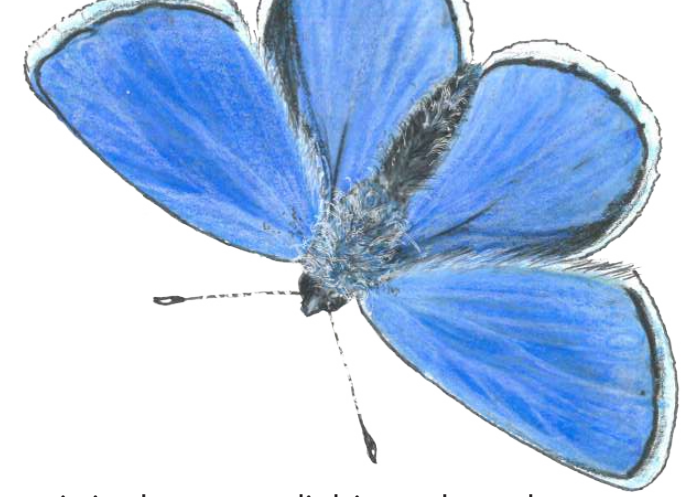
Dofinansowane ze środków:



WOJEWÓDZKI FUNDUSZ
OCHRONY ŚRODOWISKA
I GOSPODARKI WODNEJ
W POZNANIU



Wstęp



Droga Czytelniczko, Drogi Czytelniku,

Oddajemy w Twoje ręce owoc naszej pasji do poznawania i ochrony motyli dziennych - tych pięknych, ale coraz szybciej wymierających klejnotów naszego krajobrazu. Ta książka to efekt naszej działalności edukacyjnej - przede wszystkim corocznej akcji „Tydzień Liczenia Motyli w wielkopolskich parkach krajobrazowych”. Zapraszamy Cię do udziału! Szczegóły znajdziesz na ostatnich stronach.

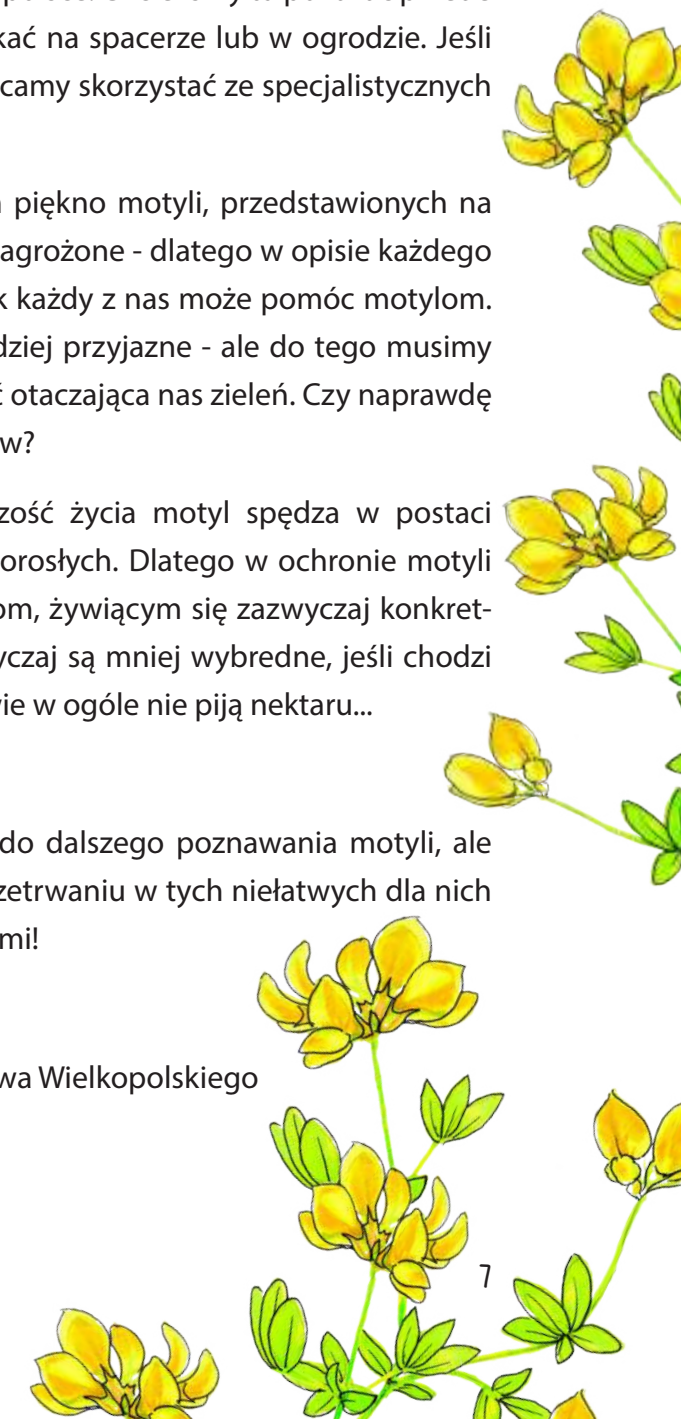
Nasz ilustrowany atlas nie ma na celu pokazania wszystkich gatunków motyli dziennych, jakie występują w Polsce czy nawet w naszym regionie - Wielkopolsce. Chcieliśmy tu pokazać przede wszystkim gatunki najpospolitsze, które najłatwiej spotkać na spacerze lub w ogrodzie. Jeśli chcesz nauczyć się rozpoznawać więcej gatunków - polecamy skorzystać ze specjalistycznych przewodników.

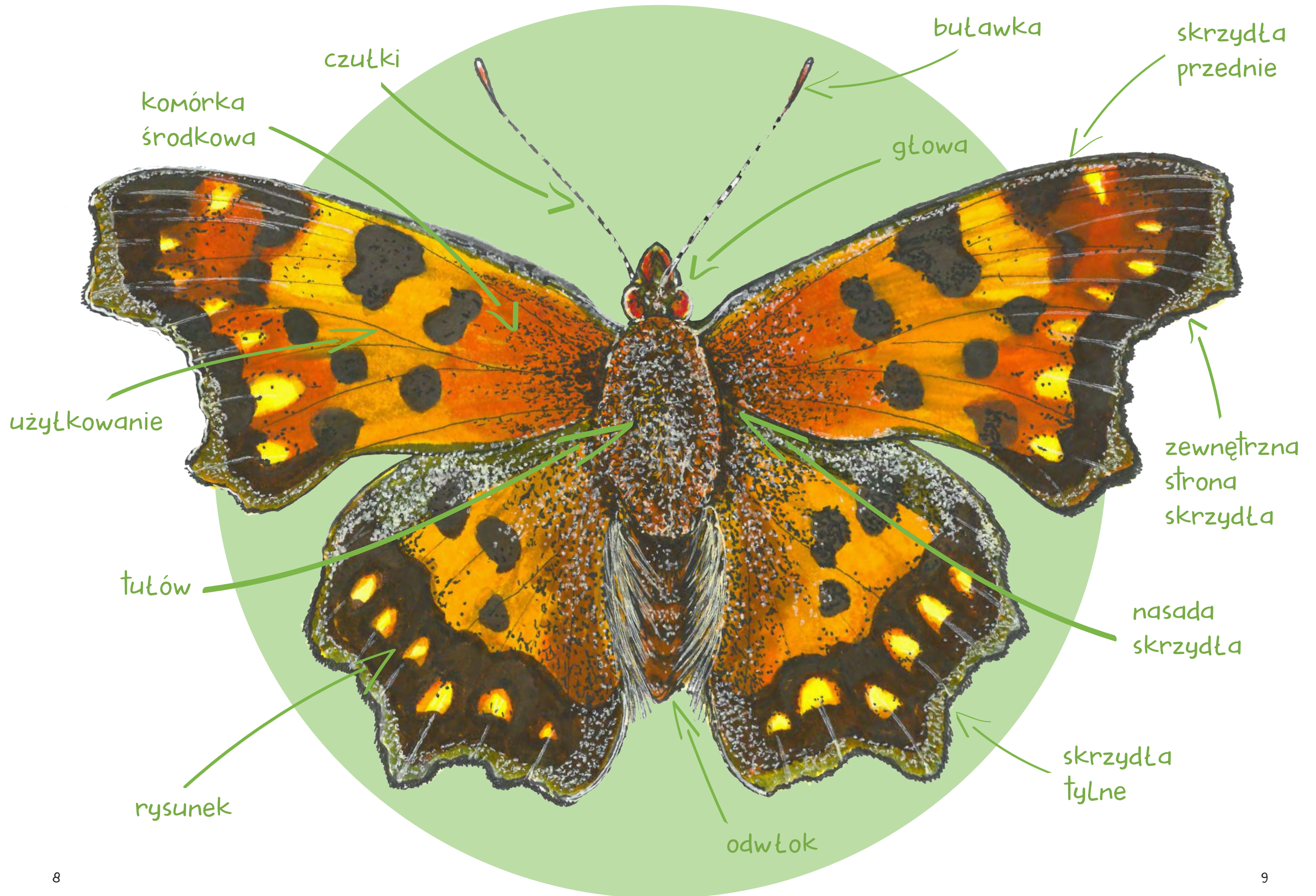
To, co najważniejsze w tej książce, to przede wszystkim piękno motyli, przedstawionych na wspaniałych ilustracjach Rafała Nikla. Ale to piękno jest zagrożone - dlatego w opisie każdego gatunku znajdziesz jeden lub więcej sposobów na to, jak każdy z nas może pomóc motylom. Nie trzeba wiele, by nasze ogrody stały się dla nich bardziej przyjazne - ale do tego musimy zmienić nasze wyobrażenie o tym, jak powinna wyglądać otaczająca nas zieleń. Czy naprawdę nisko skoszony trawnik jest piękniejszy od dzikich kwiatów?

Chcieliśmy też przypomnieć prostą prawdę, że większość życia motyl spędza w postaci gąsienicy. Jej wymagania są zupełnie inne niż postaci dorosłych. Dlatego w ochronie motyli z reguły ważniejsze jest zapewnienie pokarmu gąsienicom, żywiącym się zazwyczaj konkretnymi gatunkami roślin, niż dorosłym motylom. Te zazwyczaj są mniej wybredne, jeśli chodzi o wybór odwiedzanych kwiatów. Ba, niektóre z nich prawie w ogóle nie piją nektaru...

Mamy nadzieję, że nasza książka zachęci Cię nie tylko do dalszego poznawania motyli, ale przede wszystkim - do skutecznego pomagania im w przetrwaniu w tych niełatwych dla nich czasach. Życzymy Ci wielu wspaniałych spotkań z motylami!

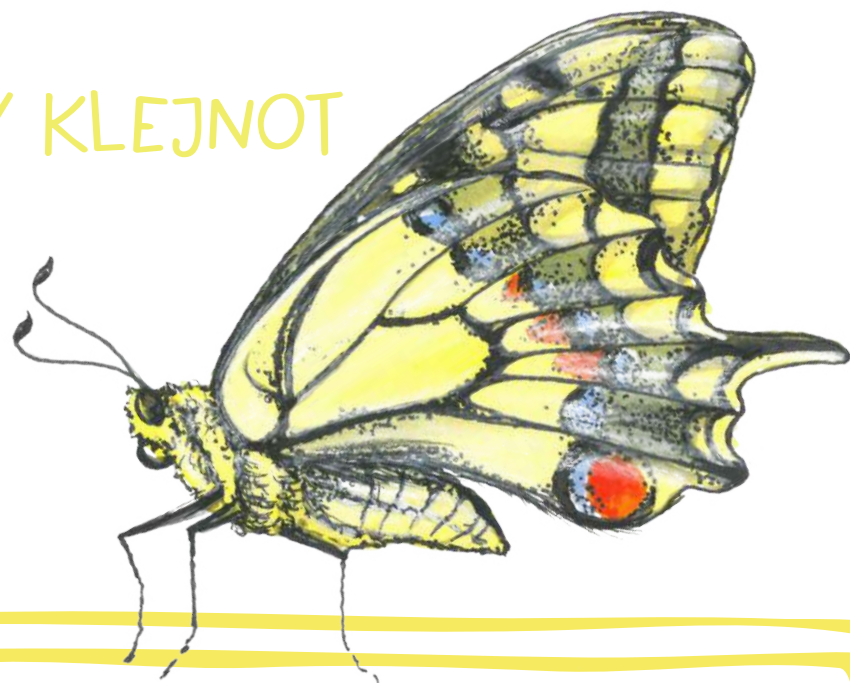
Pracownicy Zespołu Parków Krajobrazowych Województwa Wielkopolskiego





Paź królowej *Papilio machaon*

EGZOTYCZNY KLEJNOT



Paź królowej to jeden z najbardziej spektakularnych polskich motyli. Jego duże rozmiary, przepyszne ubarwienie i niezwykle „ogonki” na skrzydłach nadają mu egzotycznego sznytu. Równie spektakularne jak dorosłe motyle są zielono-czarno-pomarańczowe gąsienice pazia królowej. Te kolorowe potwory żerują na roślinach z rodziny baldaszkowatych, między innymi na dzikiej marchwi i koprze. Ich jaskrawe ubarwienie ma za zadanie ostrzegać drapieżniki, głównie ptaki. Jeśli mimo to gąsienica zostanie zaatakowana, nagle wyciwnie z głowy parę mięsistych, pomarańczowych, intensywnie pachnących przydatków. Eksplozja koloru i zapachu przestraszy każdego wroga!

Cykl życia pazia królowej można zobaczyć na 50 stronie.



Na jakich roślinach żerują gąsienice?

M.in. marchew zwyczajna, biedrzynek mniejszy, gorysz pagórkowy, koper ogrodowy, ruda zwyczajna, pietruszka zwyczajna

Na jakich kwiatkach żerują dorosłe motyle?

M.in. mniszek lekarski, ostrożeń polny, koniczyna łąkowa – w ogrodach również budleja, cynie i pelargonie

Jak można im pomóc?

Dziko rosnąca marchew często rośnie na tzw. nieużytkach, skrajach osiedli, terenach „zaniedbanych” – mówmy głośno o tym, że takie miejsca też są ważne, i niekoniecznie trzeba je od razu „porządkować” i zamieniać na równe trawniki! Pozostawmy w ogrodzie „dziki” obszar podzielony na dwie części koszone na przemian dopiero w sierpniu (jedna w pierwszym roku, druga w kolejnym). Załóżmy w ogrodzie grządkę na potrzeby paziów, z marchwią, koprem i pietruszką.

Latolistek cytrynek

Gonepteryx rhamni

MROZOODPORNY



Latolistek cytrynek to jeden z pierwszych motyli, które możemy spotkać wiosną – zarówno w parkach krajobrazowych, jak i we wnętrzach wielkich miast. Samica tego gatunku różni się od samca ubarwieniem – jest znacznie bledsza. Samca wyróżnia jeszcze jedna cecha, niewidoczna dla naszych oczu. Na powierzchni pierwszej pary jego skrzydeł znajduje się plama odbijająca światło ultrafioletowe. W oczach samicy samiec jest więc nie tylko cytrynowożółty – on wręcz świeci! Dorosłe cytrynki żyją bardzo długo jak na motyle, często prawie rok. Zimą spędzają wśród opadłych liści na dnie lasu i jako pierwsze budzą się od pierwszych promieni wiosennego słońca.



Na jakich roślinach żerują gąsienice?

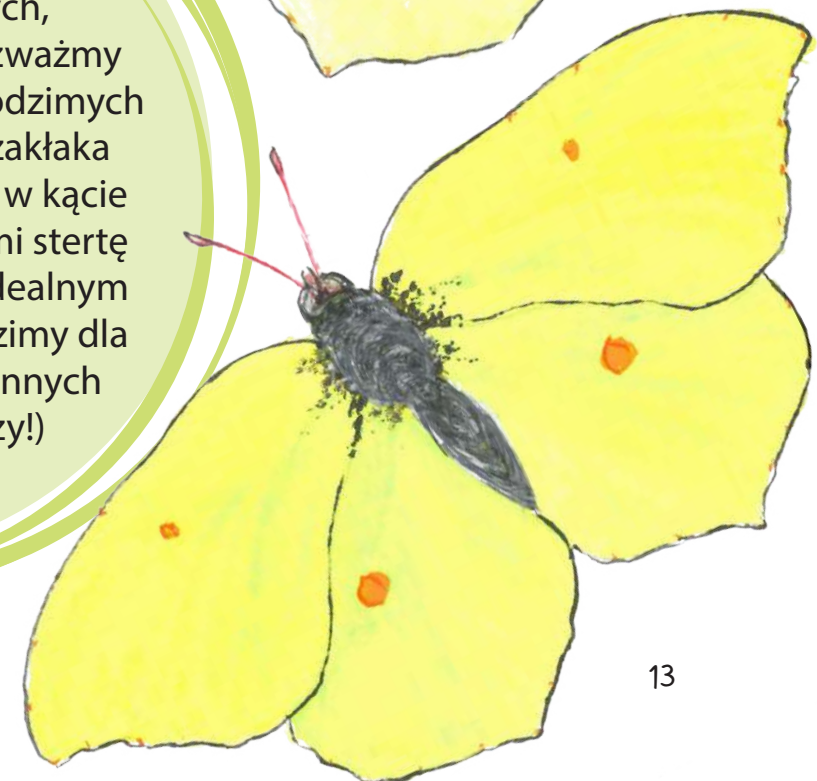
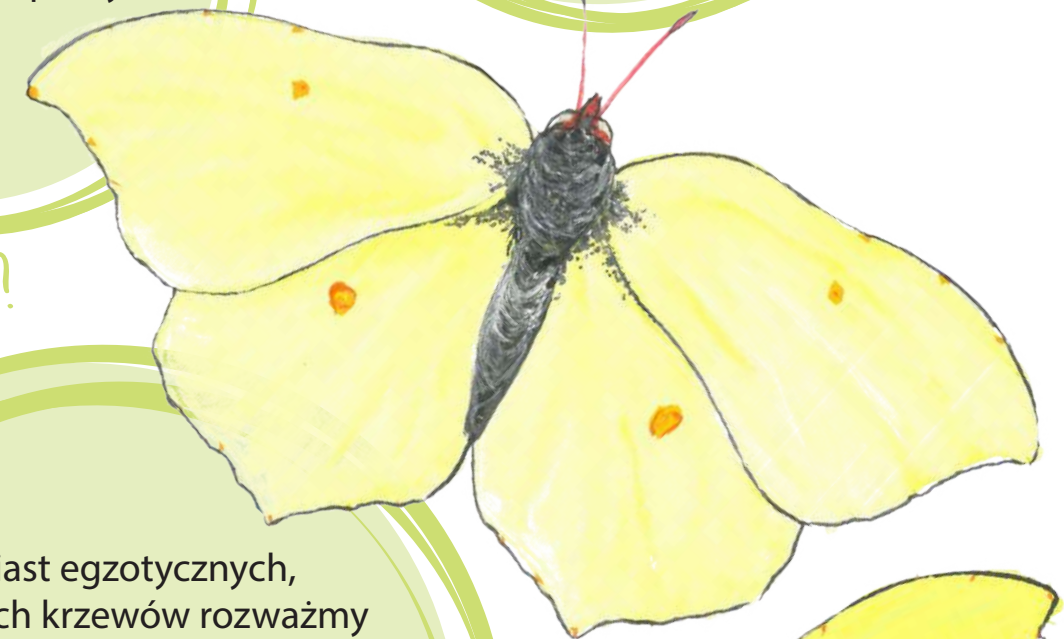
Kruszyna pospolita,
szakłak pospolity

Na jakich kwiatach żerują dorosłe motyle?

Cytrynek nie ma szczególnych preferencji – żeruje na tych kwiatach, które akurat kwitną

Jak można im pomóc?

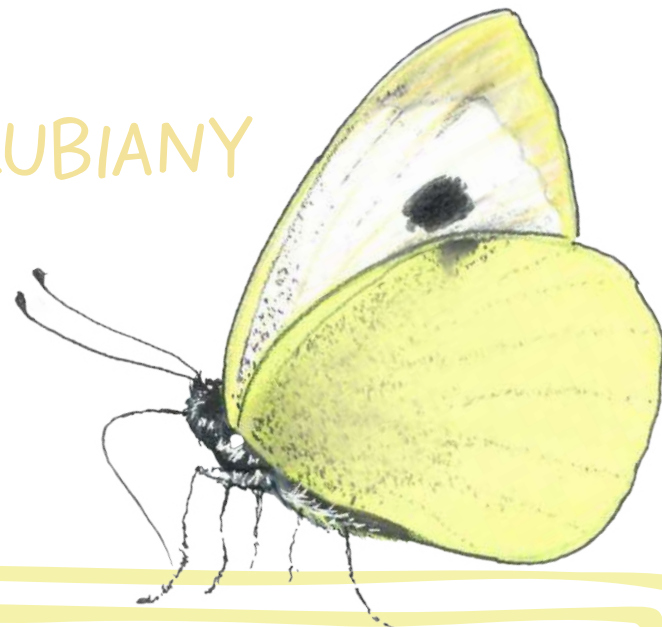
Zamiast egzotycznych, ozdobnych krzewów rozważmy posadzenie w ogrodzie rodzimych gatunków: kruszyny i szakłaka. Przed zimą pozostawmy w kącie ogrodu lub pod krzewami stertę opadłych liści – będzie idealnym miejscem do spędzenia zimy dla cytrynków (i dla wielu innych owadów, a także jeży!).



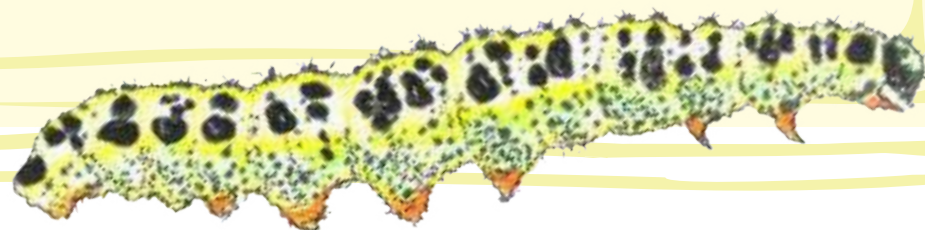
Bielinek kapustnik

Pieris brassicae

PIĘKNY CHOĆ NIELUBIANY



Bielinek kapustnik, uznawany za szkodnika kapusty, rzodkiewki, brukselki, rzepaku i innych roślin krzyżowych, nie budzi sympatii działkowców i rolników. Pamiętajmy jednak, że jego gąsienice żywią się też wieloma dzikimi roślinami, nie tylko naszymi warzywami. Bielinek kapustnik jest stosunkowo duży, a jego biel widać z daleka. Można go spotkać w najrozmaitszych środowiskach: dorosłe motyle lubią włóczęgę i przemierzają dziesiątki kilometrów w poszukiwaniu nowych siedlisk. Co więcej, mimo że kapustnik wciąż jest dość liczny, jest go znacznie mniej niż za czasów naszych dziadków. Larwy bielinka kapustnika żerują w stadach, bo w gromadzie jest bezpieczniej. Mają też niezwykley sposób obrony: atakowane przez drapieżnika – wymiotują na niego.



Na jakich roślinach żerują gąsienice?

Dziko rosnące rośliny z rodziny krzyżowych, np. rzodkiew świerzepa, gorczyca polna i wiele innych. W ogrodach gąsienice żerują m.in. na kapuście, rzodkwi i brukselce, ale także na nasturcjach

Na jakich kwiatkach żerują dorosłe motyle?

Bielinek kapustnik nie ma szczególnych preferencji, choć woli kwiaty różowe i fioletowe, np. koniczyny łąkowej

Jak można im pomóc?

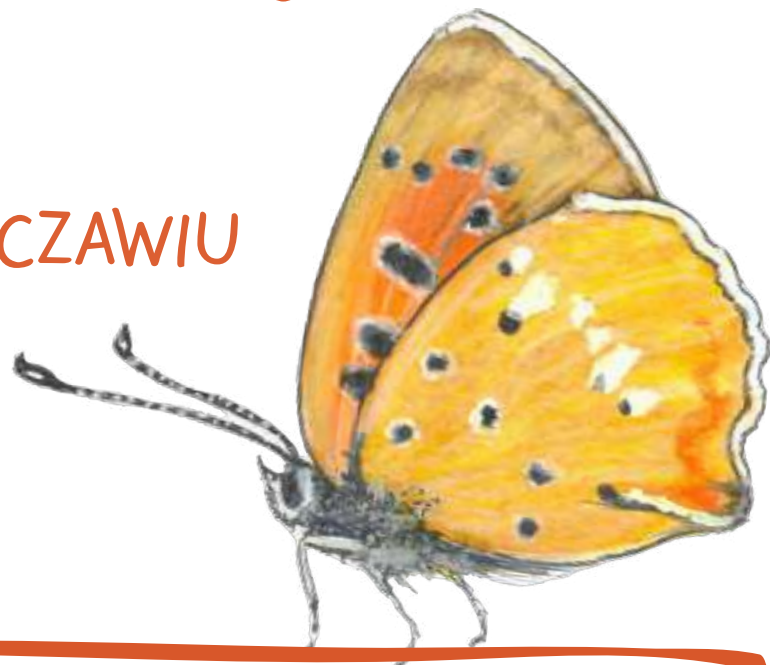
Bielinki skorzystają właściwie z każdej pomocy dla motyli – czy będzie to rzadsze koszenie, czy sadzenie miododajnych roślin.



Czerwończyk dukacik

Lycaena virgaureae

KLEJNOT NA SZCZAWIU



Czerwończyk dukacik – nazwa tego motyla od razu kojarzy się z czymś błyszczącym – i rzeczywiście, skrzydła samca mają lśniący, pomarańczowy kolor. Samica jest ubarwiona znacznie skromniej. Dukacik to jeden z najczęściej widywanych czerwończyków. Podobnie jak wiele innych motyli, jest uzależniony od obecności roślin uznawanych przez wielu za „chwasty” – od będącego pokarmem gąsienic szczawiu po dostarczające nektaru motylom m.in. krwawniki i ostrożeń. Z tego powodu dukacik nie ma czego szukać w obsesyjnie koszonych ogródkach, skażonych betonozą miastach oraz na wysterylizowanych przez pestycydy polach uprawnych. Spotkać go za to można w tradycyjnym krajobrazie rolniczym – na łąkach i miedzach, a także na skrajach lasów. Takie miejsca znajdziemy w niejednym z wielkopolskich parków krajobrazowych.

Na jakich roślinach zerują gąsienice?

Szczaw zwyczajny,
szczaw polny

Na jakich kwiatkach zerują dorosłe motyle?

Macierzanka piaskowa,
jastrun zwyczajny,
ostrożeń polny,
krwawnik pospolity

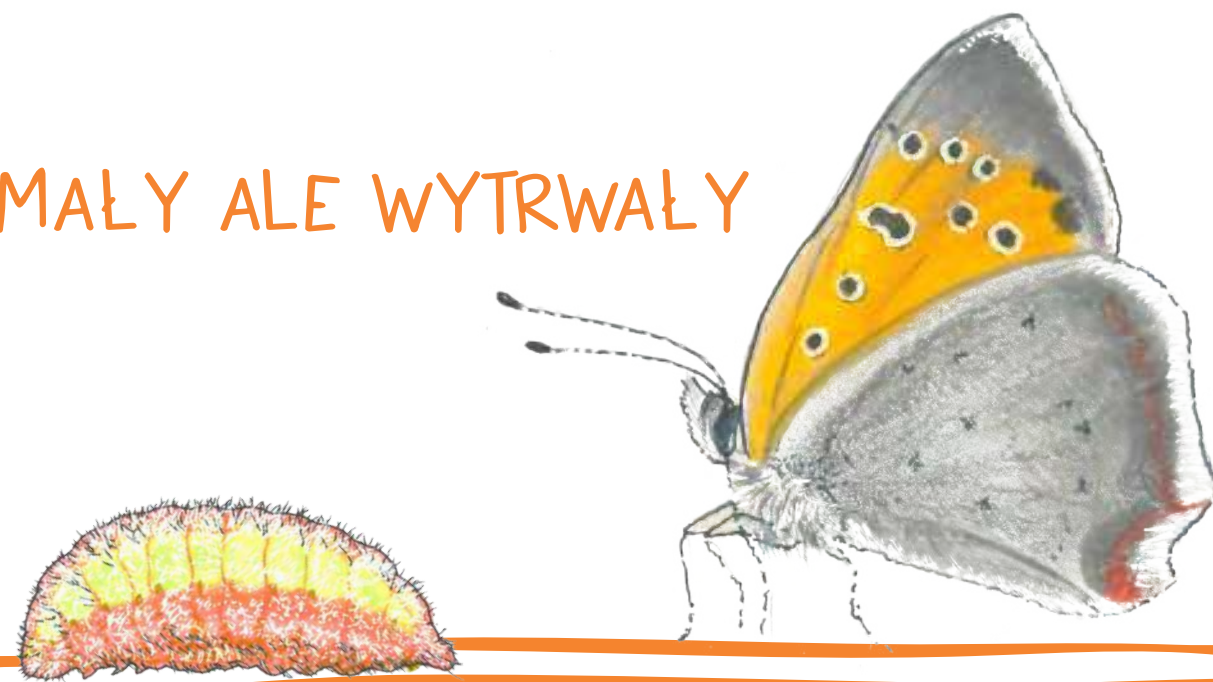
Jak można im pomóc?

Zarówno rośliny żywicielskie gąsienic czerwończyka żarka, jak i kwiatki wykorzystywane przez dorosłe motyle to gatunki, które spontanicznie pojawiają się na większości obszarów, na których zaczniemy kosić rzadziej. Pozostawmy więc w ogrodzie „dziki” obszar podzielony na dwie części: koszone na przemian dopiero w sierpniu (jedna w pierwszym roku, druga w kolejnym).

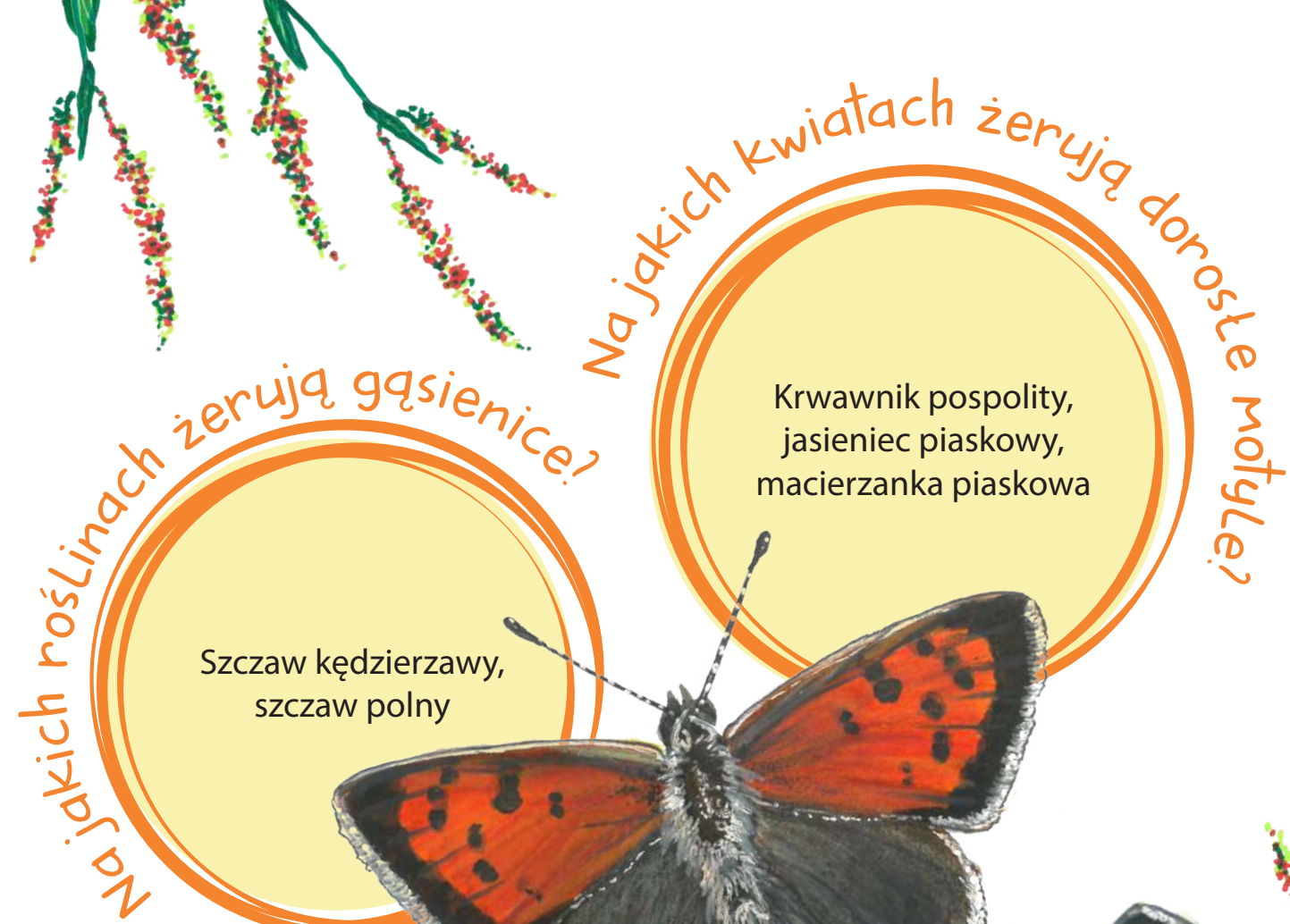
Czerwończyk żarek

Lycaena phleas

MAŁY ALE WYTRWAŁY



Czerwończyk żarek to żyjący najbliżej ludzi spośród czerwończyków. Podczas gdy jego kuzyni trzymają się łąk i skrajów lasów, żarek śmiało wkracza do ogrodów (byle nie były obsesyjnie koszone i przyskane). Bardzo odpowiadają mu też tak zwane „nieużytki”, gdzie jest dużo dzikich roślin i gołej ziemi. W takich miejscach – choćby był to skraj podwórka czy porzucony plac budowy! – tętni niezwykle bujne roślinne i owadzie życie. Może nas to zaskoczyć, ale na porośniętych gęstą roślinnością łąkach, z pozoru idealnych dla motyli, w gęstwinie roślin może być zbyt ciemno i zimno, by gąsienice były w stanie przetrwać. Kto ratuje sytuację? Często krety! Czerwończyki żarki chętnie składają jaja na roślinach rosnących tuż przy krecich kopcach – jest tam bowiem więcej słońca.



Na jakich roślinach żerują gąsienice?

Szczaw kędzierzawy,
szczaw polny

Na jakich kwiatkach żerują dorosłe motyle?

Krwawnik pospolity,
jasieniec piaskowy,
macierzanka piaskowa

Jak można im pomóc?

Sprzyjająca czerwończykom roślinność to często tzw. nieużytki, skraje osiedli, tereny „zaniedbane” – mówmy głośno o tym, że takie miejsca też są ważne i niekoniecznie trzeba je od razu „porządkować”, zamieniając na równe trawniki, nudne tuje lub beton!

Modraszek ikar *Polyommates icarus*

PRZYJACIEL(?) MRÓWEK



Modraszek ikar to najpospolitszy z ponad 30 gatunków modraszków występujących w Polsce. Niektóre z nich są bardzo rzadkie – za to ikara spotkamy w każdym z wielkopolskich parków krajobrazowych, a także na wsiach i w miastach: wszędzie tam, gdzie pozwolimy rosnać dzikim kwiatom. Jak na modraszka przystało, ikar jest silnie związany z mrówkami: jego gąsienice posiadają specjalny gruczoł, wydzielający słodki płyn, będący dla mrówek przekąską. Gąsienice płacą ten słodki haracz w zamian za ochronę: mrówki bronią ich przed drapieżnikami. By zapewnić sobie jeszcze większe bezpieczeństwo, gąsienice ikara żerują na roślinach przede wszystkim w nocy. Dzień spędzają na powierzchni ziemi, w towarzystwie swoich mrówczych „ochroniarzy”.

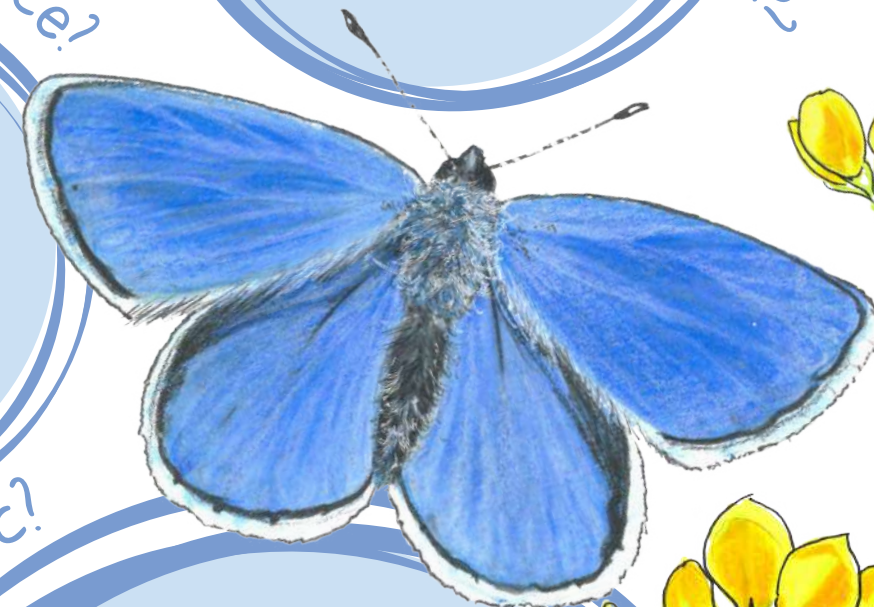


Na jakich roślinach żerują gąsienice?

Rośliny motylkowe:
różne gatunki
komonicy, lucerny
i koniczyny

Na jakich kwiatach żerują dorosłe motyle?

Przede wszystkim
na kwiatach roślin
motylkowych, a także
m.in. na krwawnikach,
wrotyczach i jastrzębcah



Jak można im pomóc?

Jak się łatwo domyślić, tępienie mrówek w ogrodach oznacza również zwalczanie modraszka ikara – a także wielu innych zwierząt i roślin związanych z mrówkami, od dzięcioła zielonego po kwitnące wiosną przylaszczki i zawilce!

Zarówno rośliny żywicielskie gąsienic modraszka ikara, jak i kwiaty wykorzystywane przez dorosłe motyle to gatunki, które spontanicznie pojawiają się na większości obszarów, na których zaczniemy kosić rzadziej. Warto nie tylko zacząć robić to w swoim ogrodzie, ale i zabiegać o to, by zarządcy zieleni w miastach i wsiach również się do tego przekonali!

Rusałka pawik

Aglais io

ZNANA I LUBIANA



Rusałka pawik to jeden z naszych najczęstszych motyli. Widujemy go tak często, że czasem nie doceniamy jego niezwykłego ubarwienia. Odpoczywający motyl ma złożone skrzydła; z boków widać wtedy ciemny wzór na spodniej stronie skrzydeł, zapewniający kamuflaż. A gdy głodnemu ptakowi uda się dostrzec pawika i zaatakować? Błyskawiczne rozłożenie skrzydeł nagle ujawnia straszliwy widok: czworo wielkich, groźnych oczu. Nawet jeśli strach czy dezorientacja agresora trwają tylko sekundy, to dla pawika jest to szansa na przeżycie. Choć rusałka pawik siada na kwiatach, to jej gąsienice żywią się przede wszystkim pokrzywami – pamiętajmy, by pozostawić ich kępę w kącie ogródka!

Na jakich roślinach żerują gąsienice?

Pokrzywa zwyczajna

Na jakich kwiatach żerują dorosłe motyle?

Jako że pawiki spotyka się prawie przez cały rok począwszy od wczesnej wiosny, nie są one wybredne w wyborze kwiatów (choć preferują te o fioletowym kolorze). Chętnie piją nektar z sadzka konopiastego, mniszka lekarskiego, koniczyn i chabrów. Z roślin ozdobnych odwiedzają budleje, astry, cynie i aksamitki.

Jak można im pomóc?

Motyle nie skorzystają z nawet największej obfitości miododajnych kwiatów, jeśli ich gąsienice nie będą miały co jeść – dlatego tak ważne jest pozostawienie w kącie ogrodu (choćby przy kompostowniku) kępy pokrzyw.

Może się zdarzyć, że w zimowy dzień w domu pojawi się przypadkiem wybudzona przed czasem rusałka. Jeśli na dworze rzeczywiście jest w miarę ciepło, wypuśćmy ją – sama poszuka sobie nowego miejsca. Jeśli panuje mróz – poszukajmy jej nowego zimowiska, np. w nieogrzewanej piwnicy, garażu czy poddaszu, lub nawet w wypróchniałym pniu drzewa. Ważne, by na wiosnę motyl był w stanie się stamtąd wydostać przez szparę w drzwiach, dziurę w dachu czy uchylone okienko!

Rusałka admirał *Vanessa atalanta*

ELEGANCKI WĘDROWIEC



Na jakich kwiatach żerują dorosłe motyle?

Admirały odwiedzają różne kwiaty – do najbardziej atrakcyjnych należą sadziec konopiasty i różne gatunki ostrożeń. Z roślin ozdobnych odwiedzają budleje, astry i aksamitki. Lubią też pobierać sole mineralne z innych źródeł – gnijących owoców, kałuż, odchodów, a nawet potu!

Na jakich roślinach żerują gąsienice?

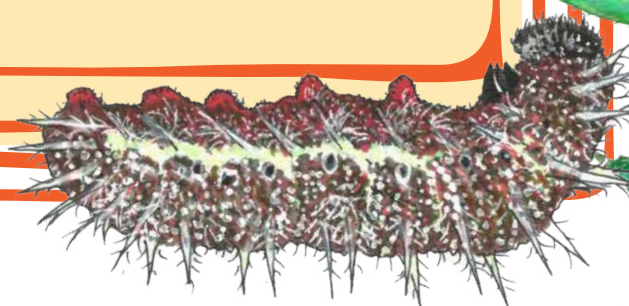
Pokrzywa zwyczajna



Jak można im pomóc?

Tak jak w przypadku rusałki pawik, najważniejsze jest zadbanie, by w naszym ogrodzie znalazło się miejsce dla kępy pokrzyw. Tak jak napisano wyżej, jesienią warto podzielić się z nimi owocami!

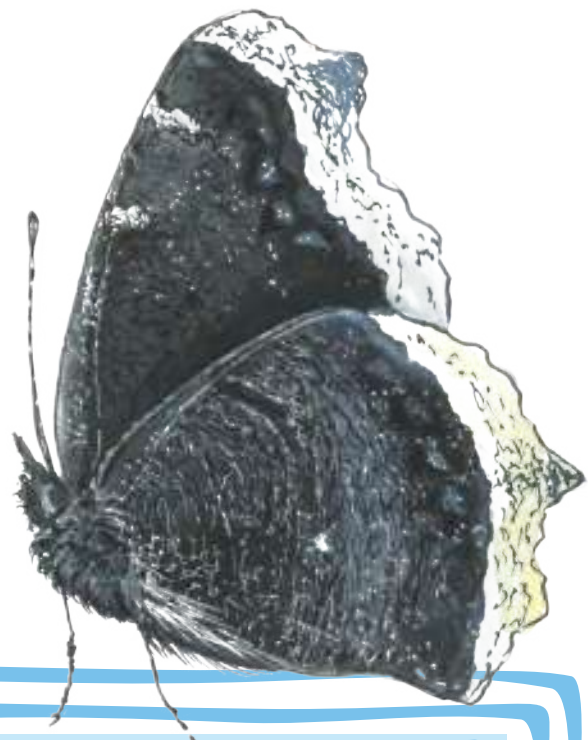
Rusałka admirał to niezwykle piękny motyl, łączący swoimi wędrówkami północ i południe Europy. Pojawiające się u nas wiosną admirały wykluły się z jaj późną jesienią poprzedniego roku, gdzieś hen, daleko nad Morzem Śródziemnym. Przez całą zimę pasły się na liściach pokrzyw, by w końcu stać się dorosłymi motylami i wyruszyć w długą na setki kilometrów wędrówkę na północ. Potomstwo tego zimowego pokolenia admirałów rozwija się już u nas. Ich dzieci – znów powędrują na południe. Aby latać tak daleko, potrzeba dobrego paliwa! Jest nim nie tylko nektar, rusałki admirał uwielbiają sok z przejrziałych owoców. Jeśli mamy ogród, zostawmy dla nich stosik opadłych jabłek czy śliwek. W końcu mają do przebycia długą drogę!



Rusałka żałobnik

Nymphalis antiopa

MROCZNY OLBRZYM



Rusałka żałobnik to jeden z naszych największych i najbardziej spektakularnych motyli. Żałobnik przyciąga uwagę swoimi rozmiarami i eleganckim, choć nieco ponurym ubarwieniem. To właśnie jemu zawdzięcza swoją nazwę – dawniej po polsku nazywano ją też „płaszczem żałobnym”. Choć żałobniki występują w całej Polsce, to nigdzie nie są liczne. Dlatego też widok tego wielkiego motyla szybującego nad leśną drogą jest zawsze tak niezwykły i zaskakujący. Wpatrujcie żałobników przede wszystkim w lasach – szczególnie tam, gdzie rosną brzozy i wierzby, których liśćmi najczęściej żywią się gąsienice. Rusałkę żałobnik rzadko zobaczymy na kwiatkach. Zamiast żywić się nektarem, woli spijać sok wyciekający ze zranionych drzew.



Na jakich kwiatkach żerują dorosłe motyle?

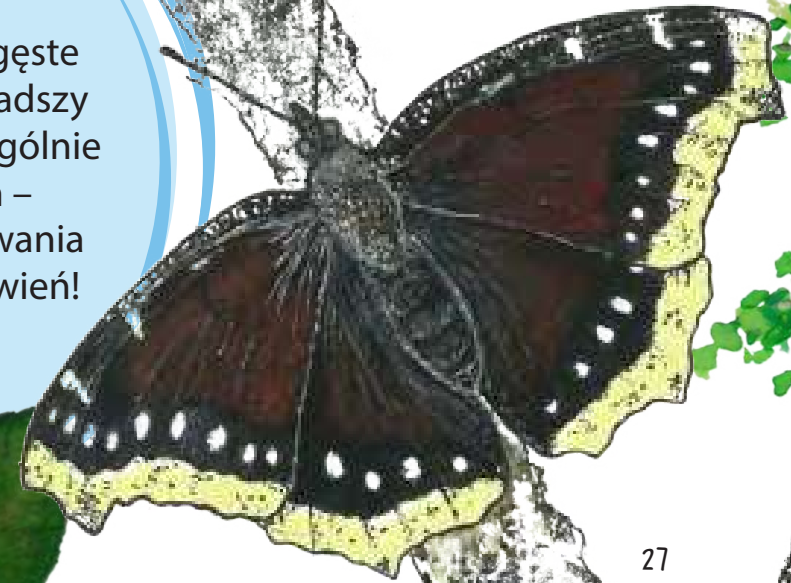
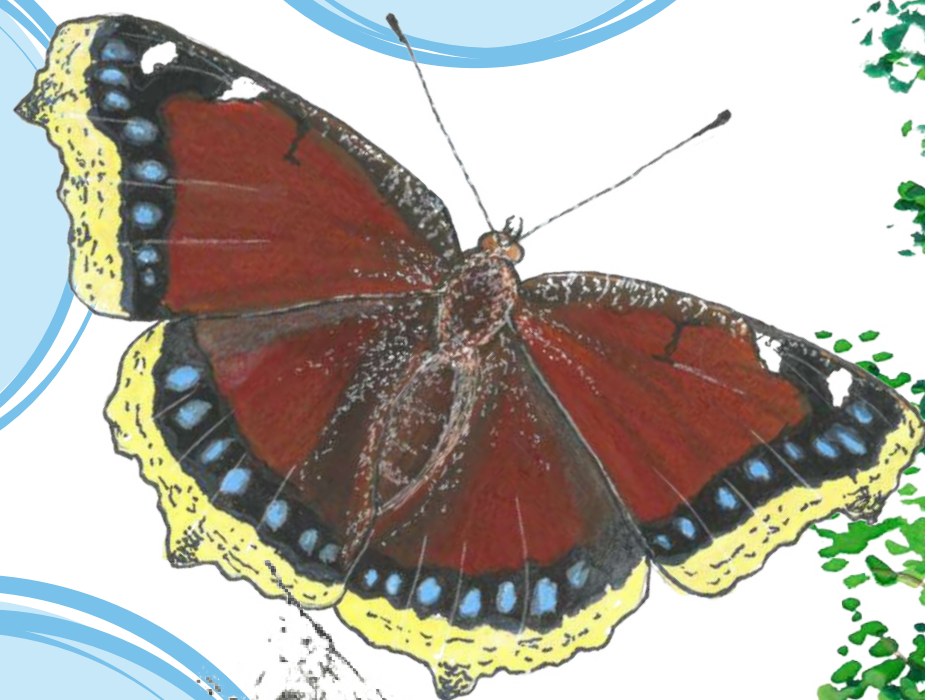
Choć żałobniki rzadko odwiedzają kwiaty, to wczesną wiosną spotyka się je na kwitnących wierzbach i tarninach

Na jakich roślinach żerują gąsienice?

Brzoza brodawkowata, brzoza omszona i różne gatunki wierzb

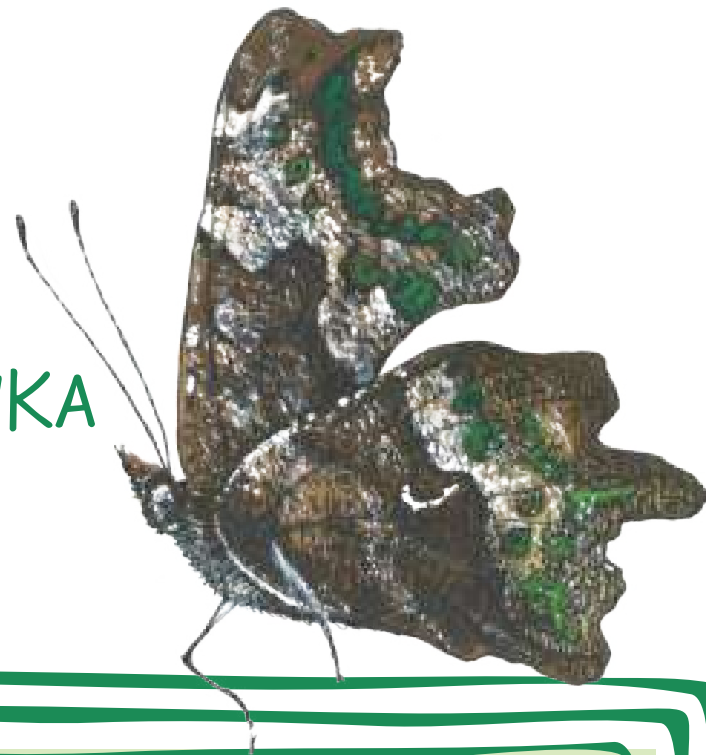
Jak można im pomóc?

Krzewiaste wierzby oraz gęste zarośla tarniny to coraz rzadszy widok w krajobrazie, szczególnie na terenach rolniczych – działajmy na rzecz zachowania śródpolnych alei i zadrzewień!

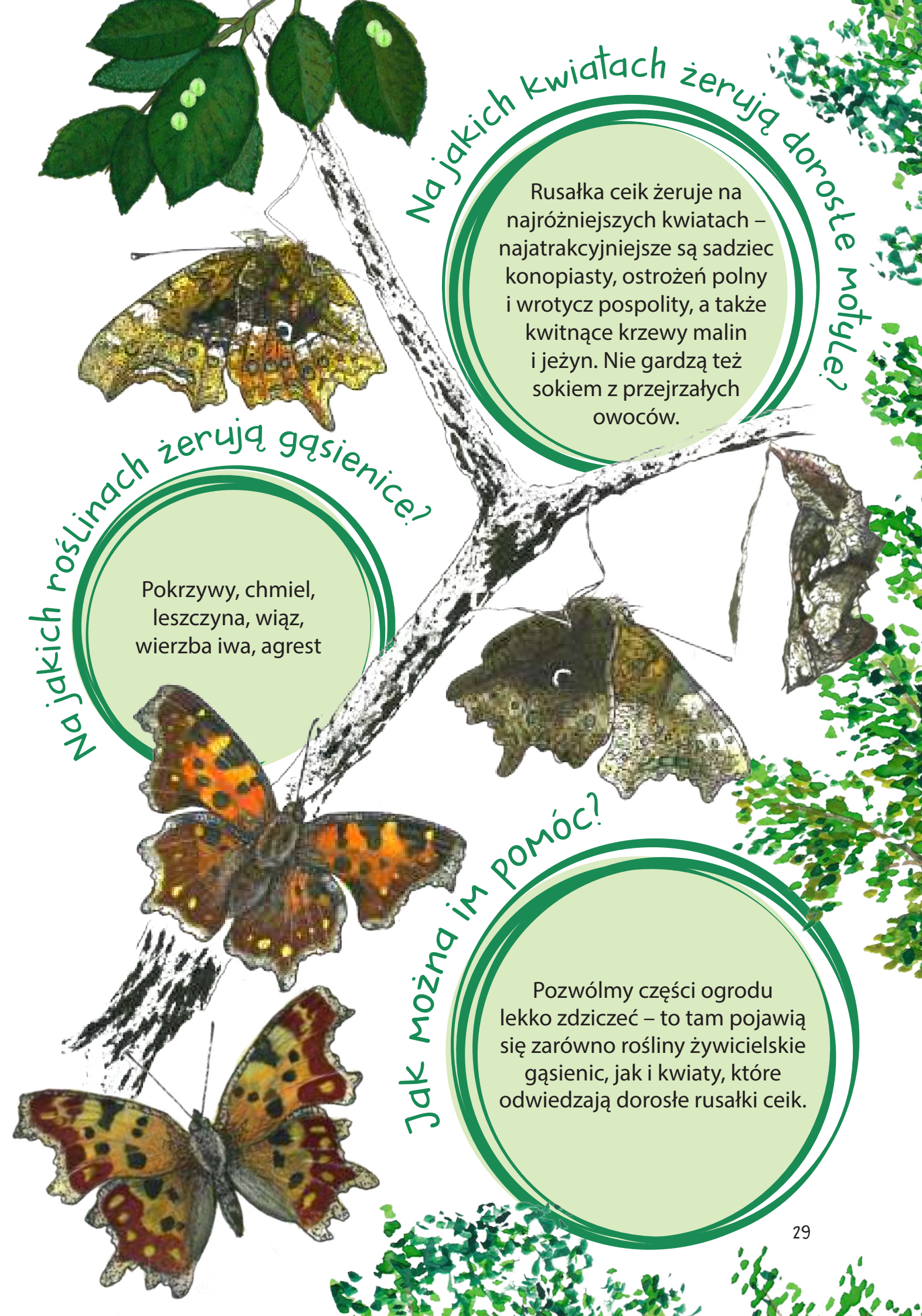


Rusałka ceik *Polygonia c-album*

MOTYL-WYCINANKA



Rusałka ceik to najbardziej niezwykle wyglądająca z naszych rusałek, z głęboko powycinanymi skrzydłami. Jej nazwa pochodzi od małej białej plamki w kształcie litery „c”, znajdującej się na spodniej stronie skrzydeł motyla. Nigdy nie widzieliście tej plamki? Nic dziwnego, bo siedzącą ze złożonymi skrzydłami rusałkę ceik zobaczyć jest niełatwo – doskonale maskuje się, udając uschnięty liść. Gąsienice ceika stosują nieco inną strategię unikania drapieżników. Naśladują bowiem wyglądem... ptasie kupy. A co, jeśli jakiś głodny ptak przejrzy ten podstęp? Niech tylko spróbuje – zaraz wyjdą na jaw rozgałęzione, ostre kolce, którymi pokryta jest gąsienica.



Na jakich kwiatach żerują dorosłe motyle?

Rusałka ceik żeruje na najróżniejszych kwiatach – najatrakcyjniejsze są sadziec konopiasty, ostrożeń polny i wrotycz pospolity, a także kwitnące krzewy malin i jeżyn. Nie gardzą też sokiem z przejrzalnych owoców.

Na jakich roślinach żerują gąsienice?

Pokrzywy, chmiel, leszczyna, wiąz, wierzba iwa, agrest

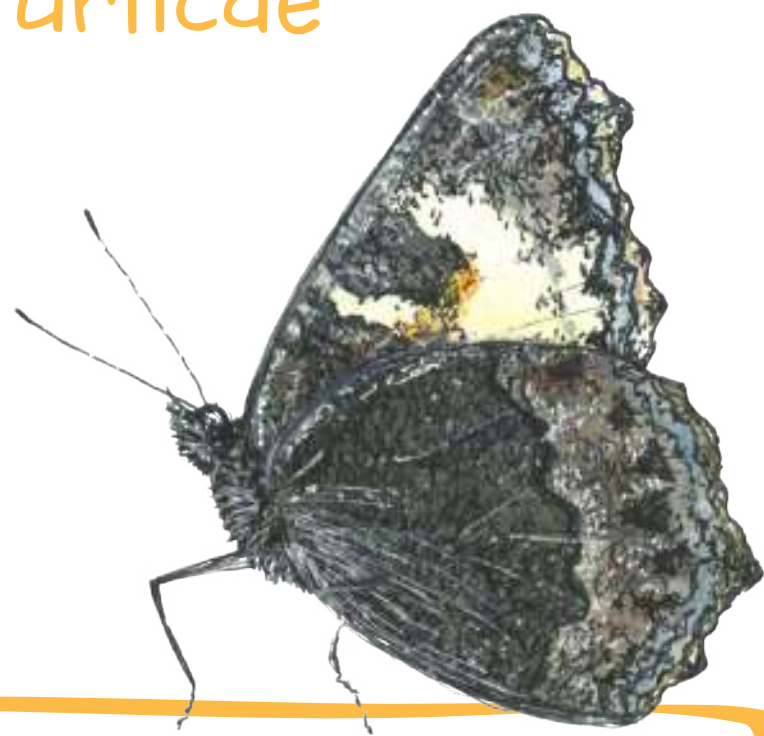
Jak można im pomóc?

Pozwólmy części ogrodu lekko zdiczeć – to tam pojawiają się zarówno rośliny żywicielskie gąsienic, jak i kwiaty, które odwiedzają dorosłe rusałki ceik.

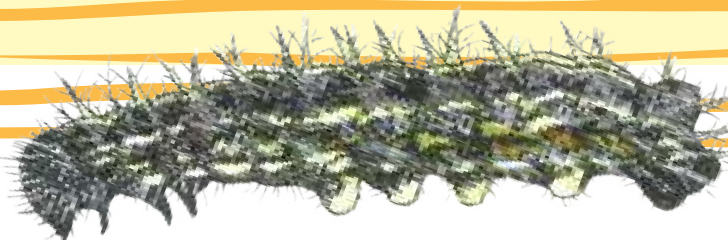
Rusałka pokrzywnik

Aglais urticae

GWIAZDA
Z DAWNYCH DNI



Rusałka pokrzywnik była jeszcze niedawno jednym z najpospolitszych motyli, widywanym częściej niż wszystkim dobrze znana rusałka pawik. Podobnie jak u pozostałych rusałek, pokarmem jej gąsienic są pokrzywy, których we współczesnym krajobrazie jest pod dostatkiem. Wszystko wskazuje więc na to, że rusałka pokrzywnik powinna świetnie sobie radzić, tymczasem jej liczebność od wielu lat spada – zarówno w Polsce, jak i w całej Europie. Nie wiadomo, co odpowiada za znikanie rusałki pokrzywnik. Być może są to naturalne fluktuacje, wynikające z wieloletnich cykli, których do końca jeszcze nie rozgryźliśmy. Być może jest to efekt zmian klimatu, na przykład coraz częściej pojawiających się susz. Choć motyl ten żyje tak blisko nas, tak naprawdę niewiele o nim wiemy. Niestety, jako że liczebność wielu innych motyli gwałtownie spada, zapewne i w tym przypadku winowajcą jesteśmy my.



Na jakich roślinach żerują gąsienice?

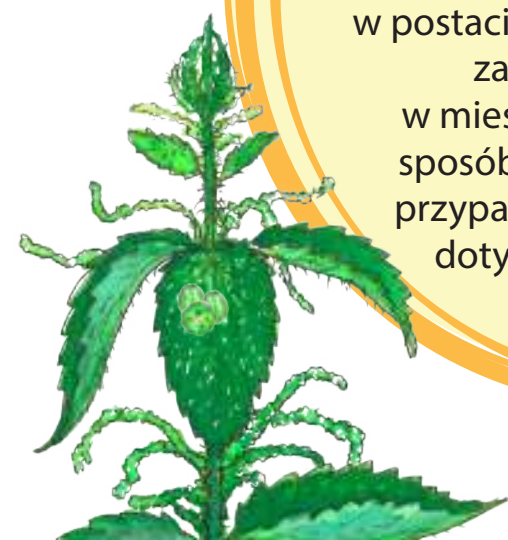
Pokrzywa zwyczajna

Na jakich kwiatkach żerują dorosłe motyle?

Rusałka pokrzywnik lubi kwiaty fioletowe, żółte i białe – odwiedza m.in. chabry łąkowe, świerzbnice polne, sadźce konopiaste, ostrożeń i koniczyny.

Jak można im pomóc?

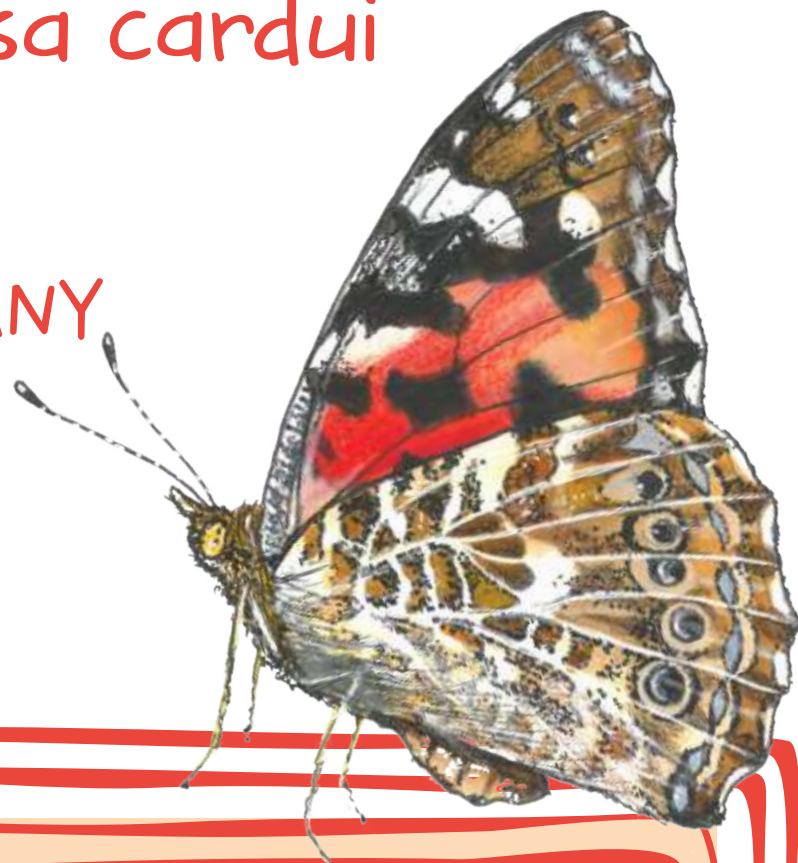
Podobnie jak u innych związanych z pokrzywami rusałek, zachowanie tych zazwyczaj nie lubianych roślin jest ważne dla przetrwania tego gatunku. Rusałka pokrzywnik spędza zimę w postaci motyla i czasem może nas zaskoczyć, budząc się w mieszkaniu w środku zimy – sposób postępowania w takim przypadku opisano w rozdziale dotyczącym rusałki pawik.



Rusałka osetnik

Vanessa cardui

NIEZMORDOWANY
PODRÓŻNIK



Kto nie słyszał o wędrujących tysiące kilometrów amerykańskich motylach – monarchach? Wyczyny rusałki osetnik wcale im nie ustępują, tymczasem mówi się o nich niewiele. Cudze chwalicie, swego nie znacie – pod pewnymi względami osetniki są jeszcze bardziej niezwykłe niż monarchy. Wiosną i latem spotkamy rusałki osetnik żerujące na najróżniejszych kwiatach. Spotkana przez nas we wrześniu rusałka osetnik wkrótce wyruszy w niezwykłą podróż. Przeleci najpierw przez całą Europę, a następnie przez pół Afryki: przekroczy Saharę, by dotrzeć w góry Etiopii. Tam właśnie spadł deszcz, więc to idealna pora na złożenie jaj. Kolejne pokolenie ruszy jeszcze dalej na południe, aż prawie na równik. Dopiero ich dzieci zaczną wracać na północ – powracające do nas motyle przeobraziły się w północnej Afryce, a te widziane jesienią są ich dalekimi przodkami...



Na jakich roślinach żerują gąsienice?

Wykorzystywane są najróżniejsze gatunki roślin, szczególnie te kolczaste lub owłosione: osty, ostrożeń, żmijowce, pokrzywy, kocanki...

Na jakich kwiatach żerują dorosłe motyle?

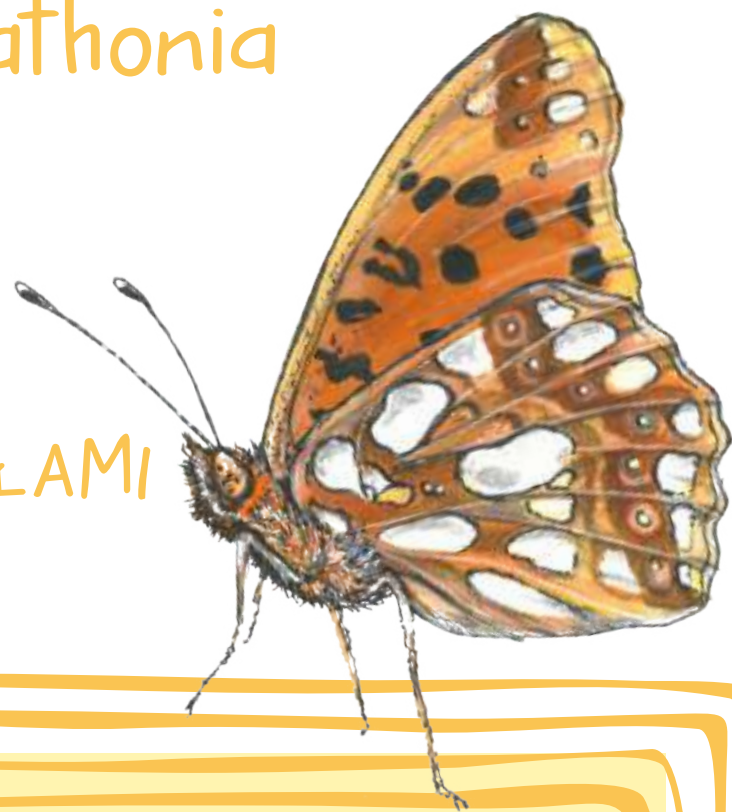
Ze względu na swój ogromny zasięg występowania, rusałki osetnik nie mogą być wybredne i siadają na kwiatach najrozmaitszych roślin.

Jak można im pomóc?

Najlepszą stołówką dla rusałki osetnik – zarówno dla gąsienic, jak i dla dorosłych motyli – będzie pozostawienie w ogrodzie czy pod płotem koszonego dopiero jesienią zakątka, w którym spontanicznie zakwitną kolczaste „chwasty”.

Dostojka Latonia (perłowiec mniejszy) *Issoria Lathonia*

SKRZYDŁA
WYŁOŻONE PERŁAMI



Dostojka latonia jest znana także jako perłowiec mniejszy – spodnia strona jej skrzydeł jest usiana dużymi, błyszczącymi, srebrzystymi plamami. Dawniej była motylem bardzo pospolitym, obecnie – tak jak u wielu innych motyli – jej liczebność spada. Dostojka latonia lubi tereny suche i nasłonecznione, porośnięte „chwastami” – odpowiadają jej miedze, murawy kserotermiczne i ugory. Wszystkie te miejsca w ostatnich dziesięcioleciach znikają z naszego krajobrazu, a wraz z nimi ten piękny motyl. Paradoksalnie, swoje ulubione siedliska latonia może ostatnio łatwiej odnaleźć w miastach niż na wsi: na niezagospodarowanych działkach, terenach przemysłowych i „dzikich” parkingach.



Na jakich roślinach żerują gąsienice?

Fiołek polny (uwaga – na polach zwalczany jako chwast), fiołek trójbarwny

Na jakich kwiatkach żerują dorosłe motyle?

Latonie nie mają szczególnych preferencji – odwiedzają różne gatunki, od macierzanek i koniczyny po wrotycze i lebidki, a w ogrodach – budleje.

Jak można im pomóc?

Tym przepięknym motylom bardzo pomogłoby, gdyby wiele miejskich i wiejskich „nieużytków” było inaczej traktowane – nie jako puste miejsca czekające na zabudowę, a jako tereny cenne przyrodniczo i rekreacyjnie. Ceńmy te miejsca i w razie potrzeby zwracajmy uwagę na ich zachowanie – tak dla ludzi, jak dla motyli. Pamiętajmy, że każda zieleń jest ważna – również ta „nieurządzona”!



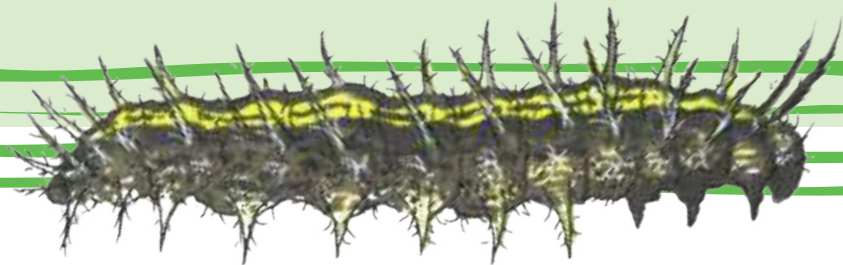
Dostojka malinowiec (perłowiec malinowiec)

Argynnis paphia

RUDA PIĘKNOŚĆ



Dostojka malinowiec, nazywana też perłowcem malinowcem, to jedna z naszych największych i najczęściej widywanych dostojek. Dorosłe motyle spotkamy w pełni lata wzdłuż leśnych dróg, nad łąkami i polanami. Dokładne przyjrzenie się wierzchom skrzydeł pozwoli na odróżnienie samca od samicy! Niektóre osobniki mają zupełnie inny, szaroniebieski kolor – to samice z odmiany barwnej *valesina*. Choć malinowiec to spory motyl, jego gąsienice żywią się małymi roślinami – liśćmi niektórych fiołków, żerując tuż przy ziemi. Dla bezpieczeństwa czynią to głównie nocą. Potrafią też przewędrować nawet kilkanaście metrów, by znaleźć nowe źródło pożywienia – to nie byle co dla małej gąsienicy!



Na jakich roślinach żerują gąsienice?

Fiołek wonny, fiołek leśny, fiołek kosmaty

Na jakich kwiatkach żerują dorosłe motyle?

Malinowiec żeruje na różnych kwiatkach, m.in. trybuli leśnej, świerznicy polnej i jeżyn – lubi też siadać na liściach malin.

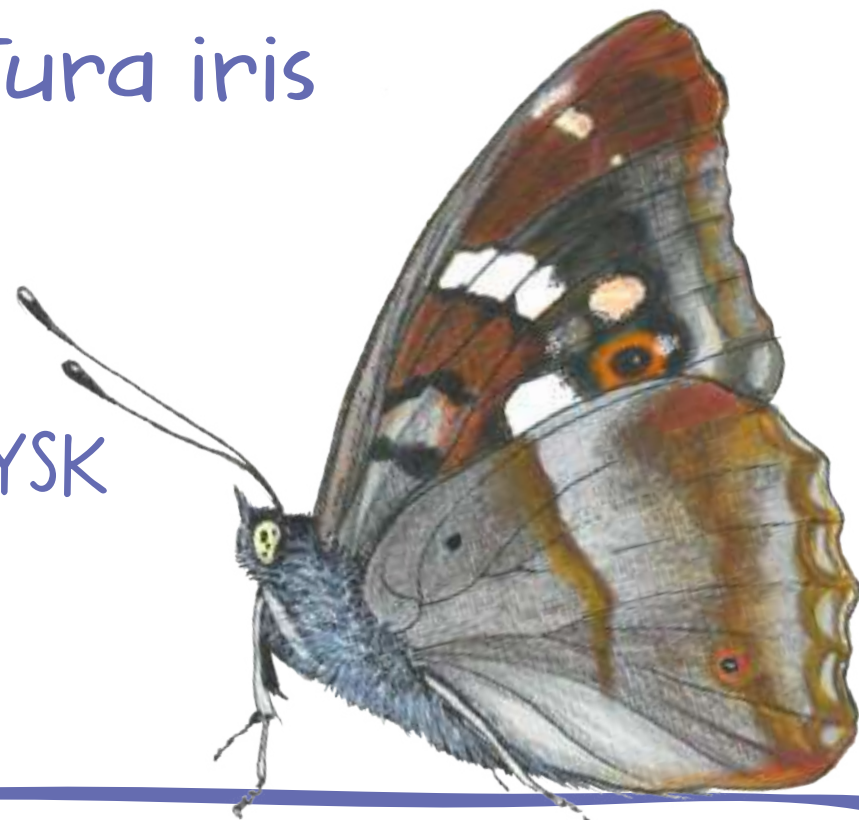
Jak można im pomóc?

Fiołki, którymi żywią się gąsienice malinowca, są gatunkami cieniophilnymi – pozwólmy im rozwinąć się pod krzewami i drzewami w naszym ogrodzie, ograniczając w tych miejscach inwazyjne prace ogrodnicze, przede wszystkim wygrabianie liści.

Mieniak strużnik

Apatura iris

LILIOWY BŁYSK



U mieniaka strużnika, podobnie jak u spokrewnionego mieniaka tęczowca, skrzydła błyszczą niezwykle, opalizująca barwą – w tym przypadku fioletowo-liliową. Ten efekt dotyczy tylko samców: samice nie lśnią, poza tym wyglądają identycznie. Unikalny kolor mieniaków nie pochodzi od żadnego barwnika. Jest to tzw. barwa strukturalna: małe łuski pokrywające skrzydła odbijają tylko konkretną barwę światła, i to tylko pod odpowiednim, wąskim kątem. To dlatego poruszający się mieniak „błyska się” tylko na moment, a gdy jego skrzydło odrobinę się przesunie – kolor znika. Życie mieniaka strużnika zależy od topoli, których liśćmi żywią się jego gąsienice. Bardzo szkodzi mu więc wycinanie tych drzew, często – i niesprawiedliwie – traktowanych jako „drzewny chwast”.



Na jakich roślinach żerują gąsienice?

Topola osika,
topola czarna

Na jakich kwiatkach żerują dorosłe motyle?

Mieniaki praktycznie w ogóle nie odwiedzają kwiatów, można je za to spotkać na odchodach, padlinie, wilgotnej ziemi i skrajach kałuż; przyciąga je też ludzki pot.

Jak można im pomóc?

Sprzeciwiajmy się, gdy słyszymy, że rosnące w parkach i wśród zabudowań topole nie mają wartości i można, a nawet powinno się je wycinać – drzewa te dają nie tylko bezcenny w czasach zmian klimatu cień, ale i są domem dla mieniaków. Osiki często rosną poza lasami, na tzw. „nieużytkach” – również w miastach.



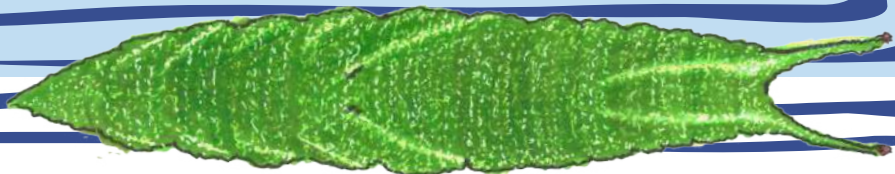
Mieniak tęczowiec

Apatura ilia

GRANATOWE ŁŚNIENIE



Mieniak tęczowiec, jak sama nazwa wskazuje, mieni się: jego najbardziej charakterystyczną cechą, dzieloną tylko ze spokrewnionym mieniakiem strużnikiem, jest niezwykle łśnienie jego skrzydeł. W przypadku tęczowca jest ono granatowe. Ten kolor zobaczymy tylko u samca: samica nie mieni się. Ale jeśli spotkamy tęczowca, będzie to zapewne właśnie samiec: samice większość życia spędzają wysoko w koronach drzew, przez co rzadko można się na nie natknąć. Liczebność tego motyla, podobnie jak wielu innych, drastycznie spadła w ostatnich dziesięcioleciach. Jedną z przyczyn jest wycinanie rosnących przy wiejskich i leśnych drogach wierzb, których liśćmi żywią się gąsienice mieniaka tęczowca, przypominające wyglądem zielone, bezskorupowe ślimaki.



Na jakich roślinach żerują gąsienice?

Różne gatunki wierzb

Na jakich kwiatkach żerują dorosłe motyle?

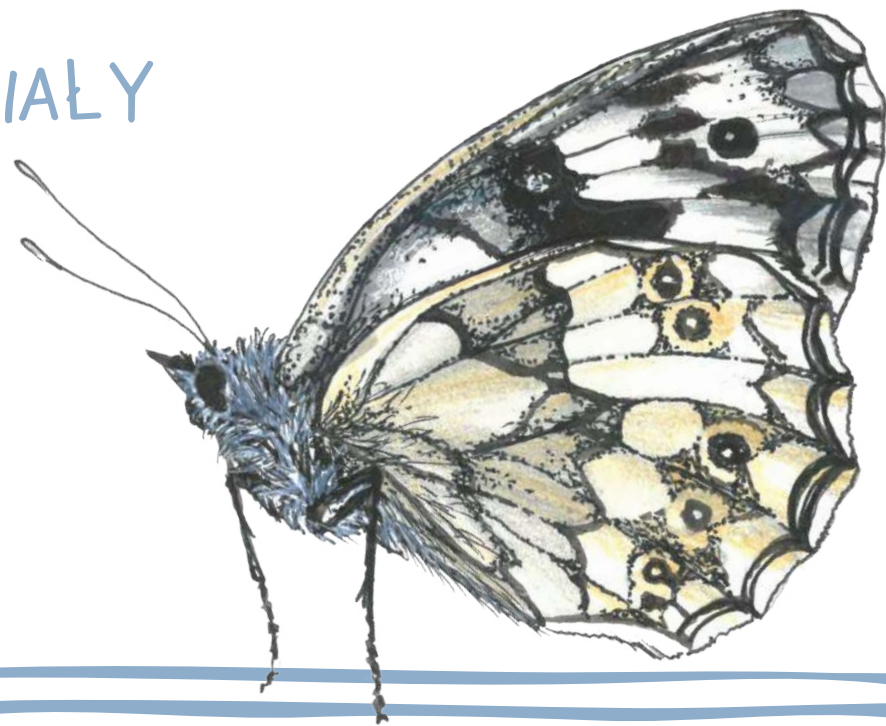
Mieniaki praktycznie w ogóle nie odwiedzają kwiatów, można je za to spotkać na odchodach, padlinie, wilgotnej ziemi i skrajach kałuż; przyciąga je też ludzki pot.

Jak można im pomóc?

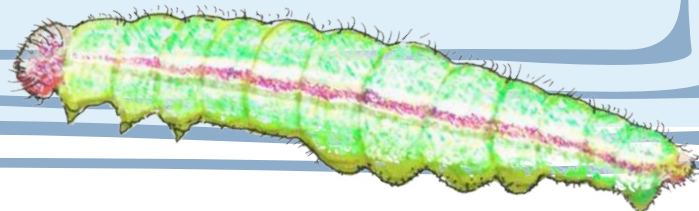
Mieniak tęczowiec rzadko pojawia się w obrębie ludzkich siedzib, nasze możliwości są więc ograniczone. Kluczowe znaczenie dla jego przetrwania ma sposób prowadzenia gospodarki leśnej – zagrożeniem jest usuwanie wierzb (przede wszystkim iwy) w lasach gospodarczych.

Połowiec szachownica Melanargia galathea

CZARNO-BIAŁY



Połowiec szachownica to piękny motyl związany z nasłonecznionymi, suchymi miejscami pełnymi kwiatów – murawami, zboczami pagórków, miedzami i ugorami. Szachownica to typowy przykład motyla, któremu potrzebne są działania człowieka – ale tylko takie z umiarem! Jeśli przestaniemy kosić lub wypasać jego ulubione miejsca, te zarosną drzewami, a motyle znikną. Z drugiej strony, gdy będziemy chcieli uzyskać z nich więcej korzyści – nawożąc, kosząc częściej, albo zamieniając na pola uprawne – to szachownice również nie przetrwają. Wraz z ocieplającym się klimatem, w całej Europie zaczynamy obserwować te ciepłolubne motyle coraz dalej na północ.



Na jakich roślinach żerują gąsienice?

Różne gatunki traw

Na jakich kwiatkach żerują dorosłe motyle?

Szachownice odwiedzają kwiaty typowe zarówno dla suchych, jak i wilgotnych łąk – m.in. różne gatunki chabrów, jasiońca piaskowego i świerzbnicę polną.

Jak można im pomóc?

Połowiec szachownica nie jest typowym motylem „ogrodowym”, ale niektóre z roślin, od których jest zależny, powinny pojawić się w naszym ogrodzie, gdy w jego części ograniczymy koszenie. Byłoby idealnie, gdyby taki „dziki” obszar był podzielony na dwie części koszone na przemian dopiero w sierpniu (jedna w pierwszym roku, druga w kolejnym).

Połowiec szachownica pojawia się nawet w miastach – byle ograniczyć częstotliwość koszenia! Naciskajmy więc w tym kierunku na zarządców terenów zieleni.

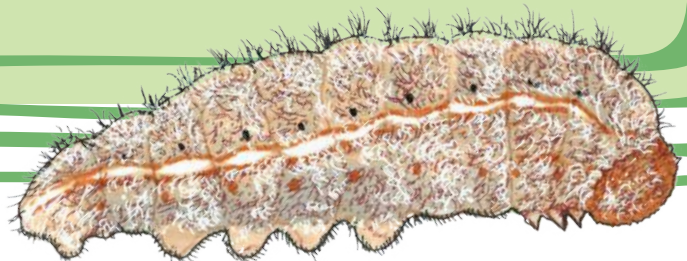
Przestrojnik trawnik

Aphantopus hyperanthus

SKROMNY ELEGANT



Przestrojnik trawnik nie jest może szczególnie kolorowy, ale za to nosi na skrzydłach eleganckie, niewielkie oczka. Ma je wiele spokrewnionych z nim motyli, stąd nazwa całej podrodziny – oczennicowate. Przestrojnika trawnika spotkamy wśród wysokich traw zarówno na leśnych polanach, jak i na łąkach oraz wzdłuż cieków czy rowów melioracyjnych. Choć pospolity, nie zawsze jego obecność jest oczywista – zazwyczaj przelatuje tylko kilka metrów, by szybko skryć się wśród roślin. Jednak jeśli poświęcimy troszkę więcej czasu, by pobuszować wśród traw, to mamy sporą szansę, że nam się ujawni, szczególnie że w odróżnieniu od innych motyli bywa aktywny nawet w czasie lekkiego deszczu.



Jak można im pomóc?

Przestrojnik trawnik będzie jednym z pierwszych motyli, który skorzysta z utworzenia w naszym ogrodzie „dzikiej strefy”, w której będziemy rzadziej kosić. Dla niego będzie to korzystne nawet wtedy, gdy będzie ona zdominowana przez wysoką trawę, a kwiatów będzie tam niewiele!

Gąsienice tego gatunku zimują w suchych trawach – z tego powodu tak ważne jest, żeby przed zimą chociaż część takiego obszaru pozostała nieskoszona. Optymalnie jest kosić na zmianę: raz w roku jedną część, a rok później – drugą.

Różne gatunki traw

Na jakich roślinach żerują gąsienice?

Na jakich kwiatach żerują dorosłe motyle?

Przestrojnik trawnik odwiedza różne kwiaty – zarówno fioletowe i różowe kwiaty ostrożeń, lebidki, świerzbicy i krwawnika, jak i białe kwiatostany podagrycznika, trybuli i barszczu.

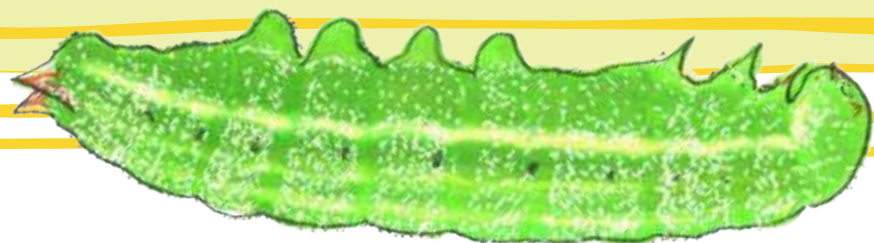
Strzępotek ruczajnik

Coenonympha pamphilus

MIŁOŚNIK
WYSOKIEJ TRAWY



Strzępotka ruczajnika łatwo jest przeoczyć – nie dość, że jest niewielki, to składa skrzydła błyskawicznie po wylądowaniu. Z tego powodu często go nie zauważamy, podobnie jak wielu innych podobnych do niego gatunków. Strzępotek ruczajnik pozostaje wciąż jednym z pospolitszych motyli, mimo że jego liczebność szybko spada w całej Europie. Pamiętajmy, że to właśnie wymieranie pospolitych gatunków powinno nas najbardziej martwić – skoro nawet one znikają, to coś rzeczywiście jest bardzo nie tak! W przypadku strzępotka ruczajnika chodzi przede wszystkim o intensyfikację rolnictwa i znikanie łąk, miedz i ugorów z krajobrazu. Ale jeśli pozostawimy w ogrodzie płat nieskoszonych traw, to właśnie on może z niego skorzystać.



Na jakich roślinach zerają gąsienice?

Różne gatunki traw

Na jakich kwiatkach zerają dorosłe motyle?

Najróżniejsze kwiaty,
w tym koniczyny,
przetaczniki, świerzbica,
wrotycz i krwawniki

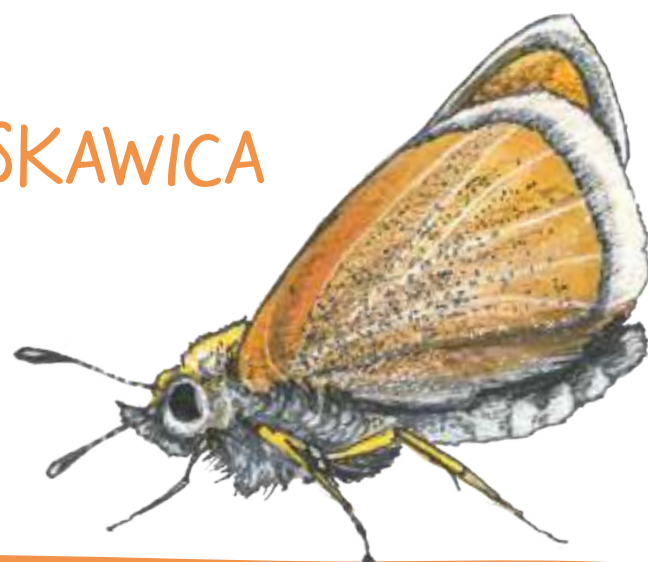
Jak można im pomóc?

Analogicznie jak w przypadku przestrojnika trawnika – ograniczenie koszenia w części naszego ogrodu będzie sprzyjało temu motylowi. Z tego samego powodu strzępotek ruczajnik korzysta z powoli pojawiającego się w polskich miejscowościach trendu ograniczania koszenia miejskich terenów zieleni!

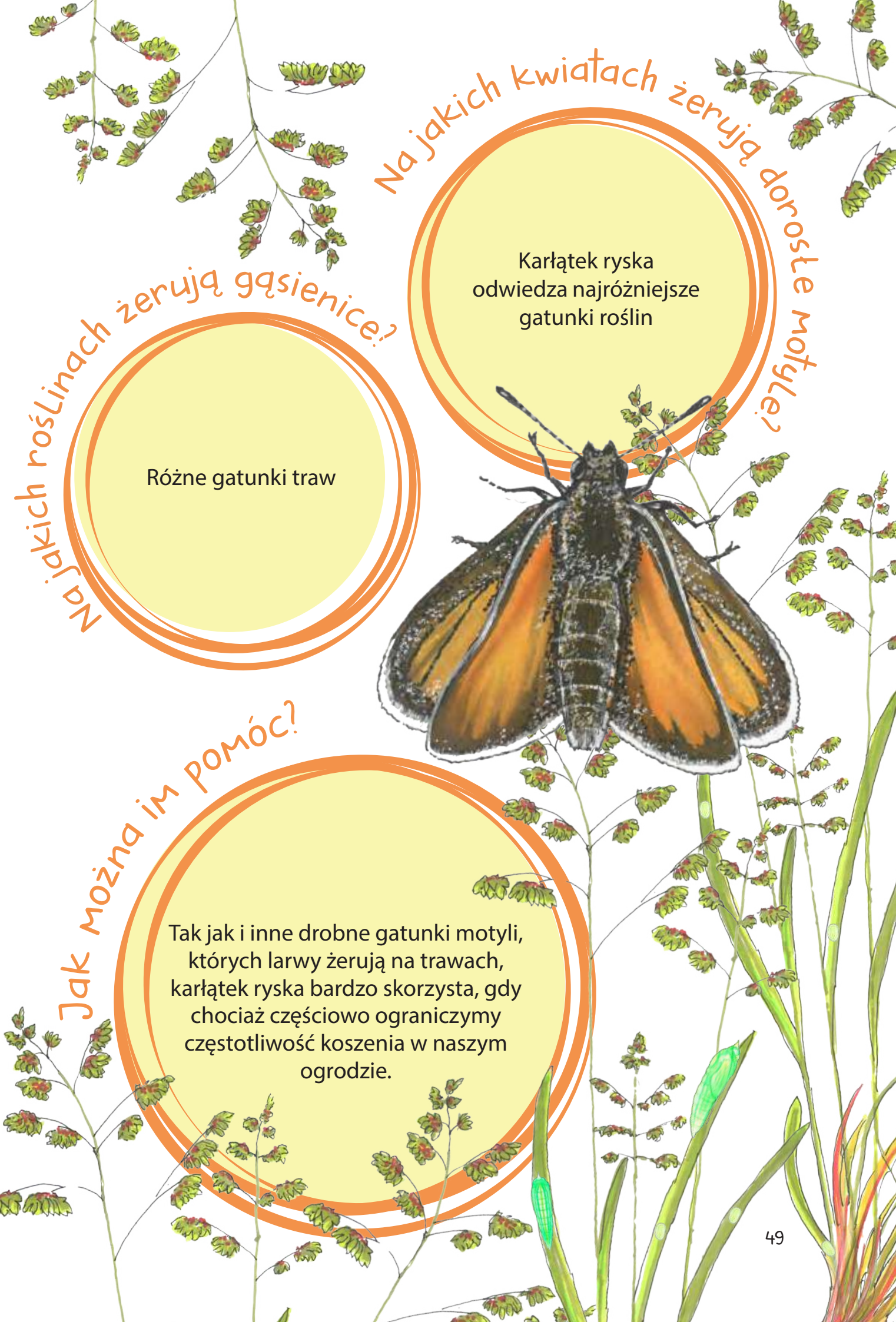
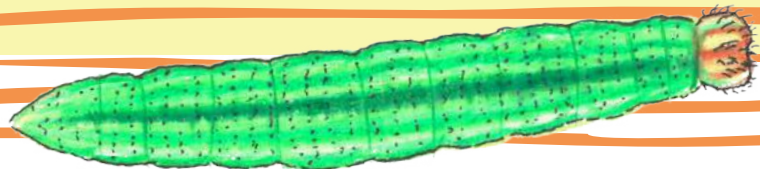
Karłatek ryska

Thymelicus lineola

SZYBKI JAK BŁYSKAWICA



Karłatek ryska należy do rodziny powszelatkowatych, grupujących przede wszystkim niewielkie, skromnie ubarwione ale mocno zbudowane motyle. Mimo małych rozmiarów latają bardzo szybko, więc niełatwo je dostrzec! Karłątka ryskę spotkamy w całej Polsce tam, gdzie rosną trawy – od łąk po pobocza dróg, wzdłuż których potrafi się rozprzestrzeniać. Samiec karłątka ryski ma na pierwszej parze skrzydeł ciemną kreskę – plamę zapachową. Na podstawie zapachu wydzielanego przez tę część skrzydła, samica jest prawdopodobnie w stanie określić wiek i atrakcyjność samca. Samice mają też niezwykle sposób składania jaj – umieszczają je w rzędkach po kilka w pochwach liściowych traw.



Na jakich roślinach żerują gąsienice?

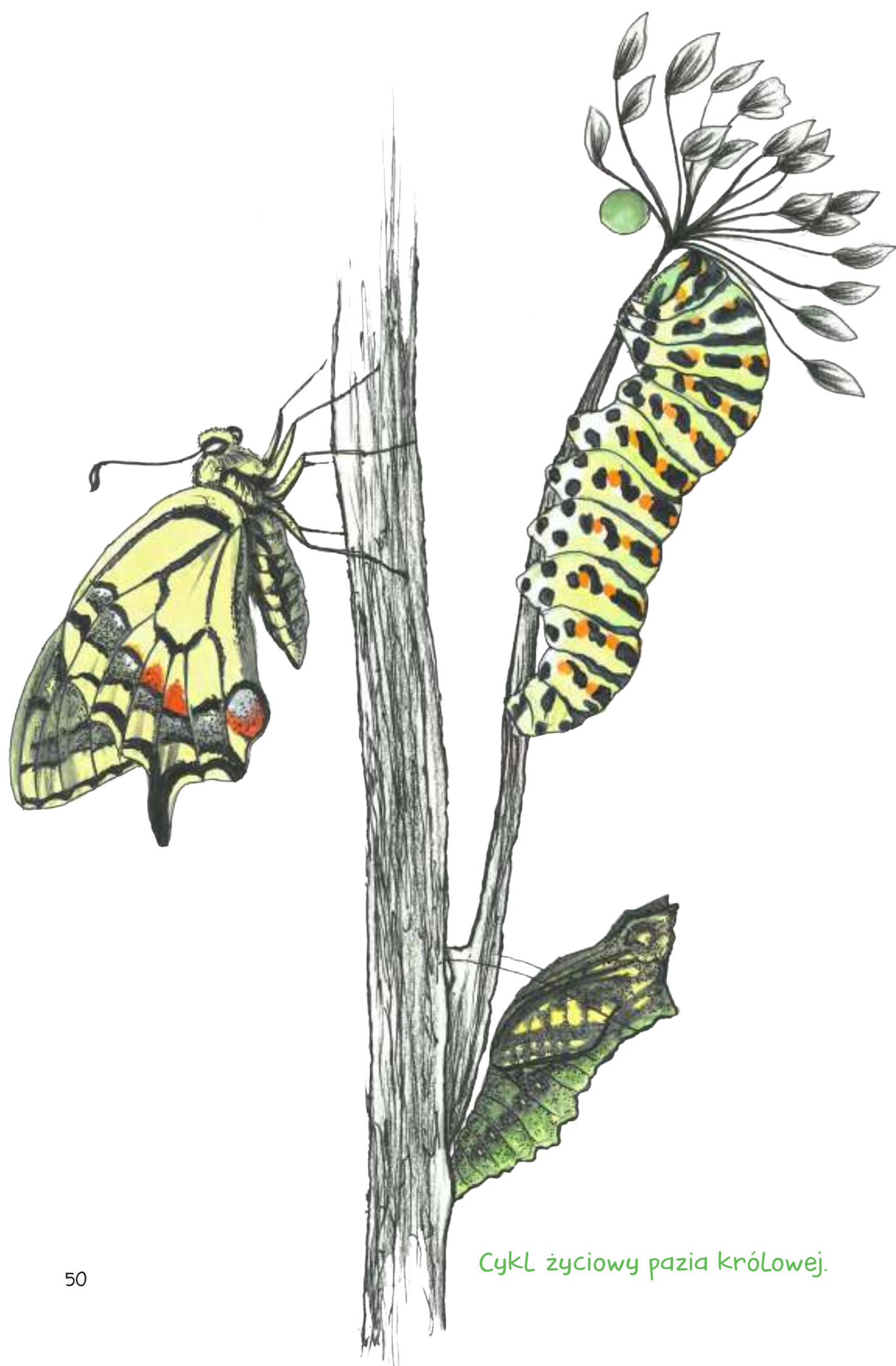
Różne gatunki traw

Na jakich kwiatkach żerują dorosłe motyle?

Karłatek ryska odwiedza najróżniejsze gatunki roślin

Jak można im pomóc?

Tak jak i inne drobne gatunki motyli, których larwy żerują na trawach, karłatek ryska bardzo skorzysta, gdy chociaż częściowo ograniczymy częstotliwość koszenia w naszym ogrodzie.



Cykl życiowy pazia królowej.

Tydzień Liczenia Motyli w wielkopolskich parkach krajobrazowych Policz motyle z nami!

W trzecim tygodniu lipca wybierz się w słoneczny dzień na spacer po łące, ukwieconym parku czy ogrodzie. Przez 15 minut notuj wszystkie zaobserwowane motyle, zaznaczając „x” przy rozpoznanym motyłu na naszej karcie obserwacji. Jeśli korzystasz z wydrukowanej wersji, pamiętaj, by robić to ołówkiem – dzięki temu będzie można ją wykorzystać w kolejnych latach.

Uzupełnij kartę o datę obserwacji, godzinę oraz miejsce – ze wskazaniem, na terenie którego z wielkopolskich parków krajobrazowych się znajdowało. Dzięki Tobie dowiemy się, jakie gatunki najliczniej występują w naszym regionie, a Ty znajdziesz się w gronie tysięcy wolontariuszy z całej Europy, zbierających informacje o motylach i dostarczających cennych danych.

Planując swój spacer, zwróć uwagę na porę dnia i warunki atmosferyczne. Obserwacje prowadź przy słonecznej pogodzie między godziną 10 a 16, z przerwą na południowe upały. Aktywność niektórych motyli bywa wtedy ograniczona. Unikaj również zachmurzenia oraz silnego wiatru, szczególnie na otwartym terenie.

Zdjęcie wypełnionej karty prześlij nam do 31 sierpnia na adres edukacja@zpkww.pl, tytułując wiadomość „Tydzień Liczenia Motyli w wielkopolskich parkach krajobrazowych”. Pamiętaj, żeby w treści maila podać swój adres pocztowy! Dzięki temu będziemy Ci mogli wysłać nagrodę – nasiona łąki dla motyli do samodzielnego wysiania, książkę lub inny drobiazg związany z motylami.

Data i godzina obserwacji:



■ *Bielinek*



■ *Czerwończyk*



■ *Rusalka keratkowicz*



■ *Rusalka osetnik*



■ *Rusalka żałobnik*



■ *Strzepotek*



■ *Modraszek*



■ *Łabolistek cytrynek*



■ *Rusalka admirał*



■ *Rusalka ceik*



■ *Dostojka*



■ *Kartatek*



■ *Połowiec szachownica*



■ *Przestrojnik*



■ *Rusalka pawik*



■ *Rusalka polczywnik*



■ *Mieniak*



■ *Paź królowej*

Miejscowość i nazwa Parku Krajobrazowego:

NASZA GALERIA

Znajdziesz tutaj wszystkie motyle z naszego atlasu



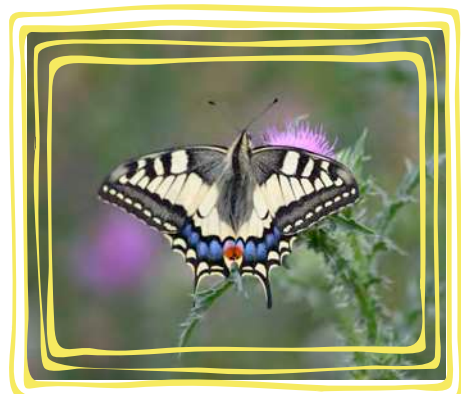
Rusalka żałobnik



Rusalka ceik



Rusalka pokrzywnik



Paź królowej



Lalolistek cytrynek



Rusalka osetnik



Dostojka Łatonia



Dostojka malinowiec



Bielinek kapustnik



Czerwończyk dukacik



Czerwończyk żarek



Mieniak strużnik



Mieniak tęczowiec



Polowiec szachownica



Modraszek ikar



Rusalka pawik



Rusalka admirał



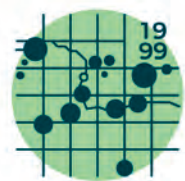
Przestrojnik trawnik



Strzępótek ruczajnik



Karlątek ryska



**Zespół Parków
Krajobrazowych**
Województwa Wielkopolskiego

Nasze Parki Krajobrazowe:



**Park Krajobrazowy
Promno**



**Żerkowsko-Czeszewski
Park Krajobrazowy**



**Sierakowski
Park Krajobrazowy**



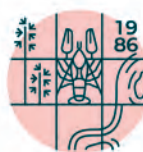
**Rogaliński
Park Krajobrazowy**



**Przemęcki
Park Krajobrazowy**



**Nadwarciański
Park Krajobrazowy**



**Park Krajobrazowy
Dolina Kamionki**



**Skulski
Park Krajobrazowy**



**Powidzki
Park Krajobrazowy**



**Lednicki
Park Krajobrazowy**



**Park Krajobrazowy
Dolina Baryczy**



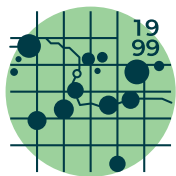
**Park Krajobrazowy
im. gen. Dezyderego
Chłapowskiego**



**Park Krajobrazowy
Puszcza Zielonka**



**Miedzichowski
Park Krajobrazowy**



Zespół Parków Krajobrazowych

Województwa Wielkopolskiego

